

# 東日本大震災等における被災状況・営業状況調査結果報告書

(沿岸地区生活衛生同業組合員対象)

平成 28 年 11 月末現在実施

## 目 次

I	調査の概要	1
1	調査の目的	1
2	調査の概要	1
II	調査結果	2
1	沿岸地区組合員の現時点（平成 28 年 11 月 30 日現在）の営業状況	2
2	沿岸地区組合員及び組合別・地域別の営業状況等	2~6
3	現在の要望・課題等	7~14
	参考資料（調査票・調査依頼先資料）	

平成 29 年 2 月

公益財団法人岩手県生活衛生営業指導センター

## I 調査の概要

### 1 調査の目的

平成 23 年 3 月 11 日の東日本大震災の発生から、まもなく 6 年を迎えますが、この未曾有の大災害は、被災地域の住民生活及び被災組合員の営業状況に大きな影響を及ぼしている。

この調査は、沿岸地区生活衛生同業組合員の 5 年 8 ヶ月を経過しようとする現在の営業状況を明らかにし、復旧・復興状況の実態把握を行い、どのような要望、課題等があり、その声を今後の支援策検討の参考とすることを目的とする。

### 2 調査の概要

#### (1) 調査の実施者

公益財団法人岩手県生活衛生営業指導センター（以下「岩手県指導センター」という。）

#### (2) 調査の実施時期

この調査は、平成 28 年 11 月 30 日現在で、調査を実施した。

#### (3) 調査の対象

各生活衛生同業組合の沿岸地区支部及び本部所属沿岸地区組合員

#### (4) 調査の方法

この調査は、岩手県指導センターから各生活衛生同業組合を通じ、調査対象に調査票を配布し、記入する方法により実施した。

#### (5) 調査の内容

調査対象である生活衛生同業組合に所属する組合員について、支部ごとに以下の調査項目について調査した。（調査票：参考資料）

- ① 被災組合員の現時点の営業状況について
- ② 現在の声・要望・課題等について

#### (6) 調査の結果利用上の注意事項

- ① この調査は、生活衛生同業組合の各支部を対象に、生活衛生同業組合が把握している平成 28 年 11 月 30 日現在の沿岸地区組合員の状況を調査したものである。
- ② したがって、生活衛生同業組合員の被災した全ての組合員を調査対象としたものではないことに注意を要する。

### 参考：これまでの調査の経過

第一回調査（平成 24 年 2 月）・・・全国指導センターからの委託調査

対象地区：岩手県全域

第二回調査（平成 24 年 12 月）・・・岩手県からの委託調査

対象地区：沿岸地域

第三回調査（平成 25 年 11 月）・・・岩手県からの委託調査

対象地区：沿岸地域

第四回調査（平成 26 年 11 月）・・・復興支援事業（全国指導センターからの委託）

対象地区：沿岸地域

第五回調査（平成 27 年 11 月）・・・復興支援事業（全国指導センターからの委託）

対象地区：沿岸地域

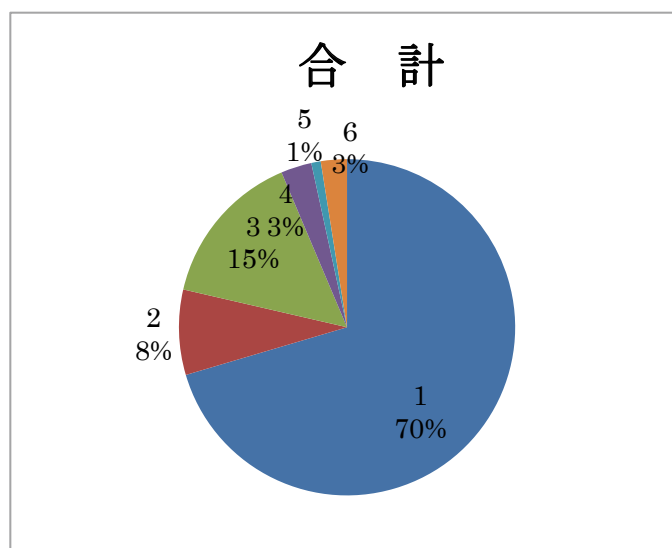
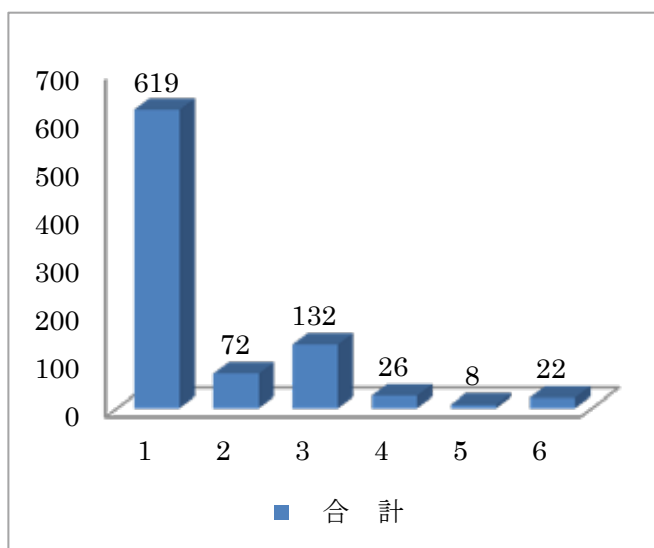
第六回調査（平成 28 年 11 月）・・・復興支援事業（岩手県からの補助事業）

対象地区：沿岸地域

## II 調査結果（沿岸地区生活衛生同業組合員対象）

### 1 沿岸地区組合員の現時点（平成 28 年 11 月 30 日現在）の営業状況

	1 現地で営業 （被災して修繕 等も含む）	2 被災した が、本設して 営業	3 仮設店舗で 営業	4 休業中 （営業再開意 思あり）	5 廃業 （今後の見込み も含む）	6 その他 （訪問営業など も含む）	調査対象 組合員数
すし業	8	1	1	0	0	0	10
中華料理	42	3	10	2	0	1	58
社交飲食業	0	0	16	0	1	0	17
料理業	1	3	0	1	0	0	5
飲食業	75	27	52	3	1	15	173
食肉	16	3	3	0	0	0	22
理容	179	32	24	3	3	3	244
美容業	201	3	22	4	1	1	232
興行	0	0	0	0	0	1	1
旅館ホテル	82	0	0	12	2	0	96
公衆浴場業	0	0	0	0	0	1	1
クリーニング	15	0	4	1	0	0	20
<b>合計</b>	<b>619</b>	<b>72</b>	<b>132</b>	<b>26</b>	<b>8</b>	<b>22</b>	<b>879</b>
割合	70.4%	8.2%	15.0%	3.0%	0.9%	2.5%	100.0%



## 2 沿岸地区組合員及び組合別・地域別の営業状況（平成 28 年 11 月 30 日現在）

### (1) 沿岸地区組合員の営業状況

沿岸地区組合員の平成 28 年 11 月末現在の営業状況は、「現地で営業（被災して修繕等も含む）」が 619 人（全体の 70.4%）、「被災したが、本設して営業」が 72 人（全体の 8.2%）、**「仮設店舗で営業」が 132 人（全体の 15.0%）**、「休業中（再開の意思あり）」が 26 人（全体の 3.0%）、「廃業（今後の見込みも含む）」が 8 人（全体の 0.9%）、「その他（訪問営業なども含む）」が 22 人（全体の 2.5%）。

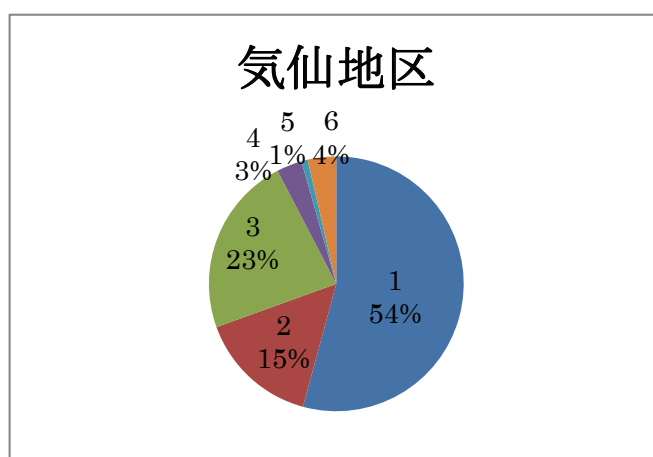
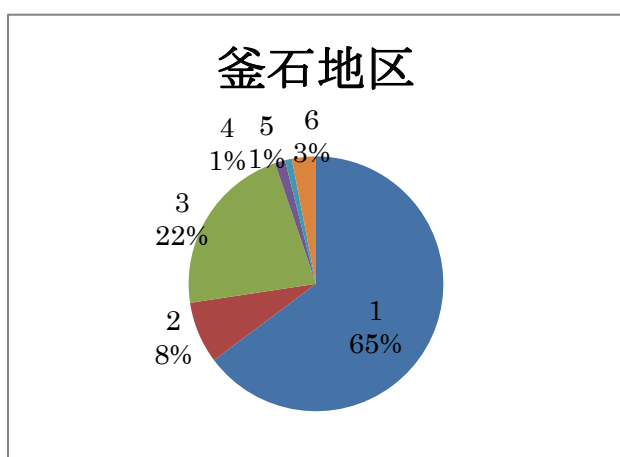
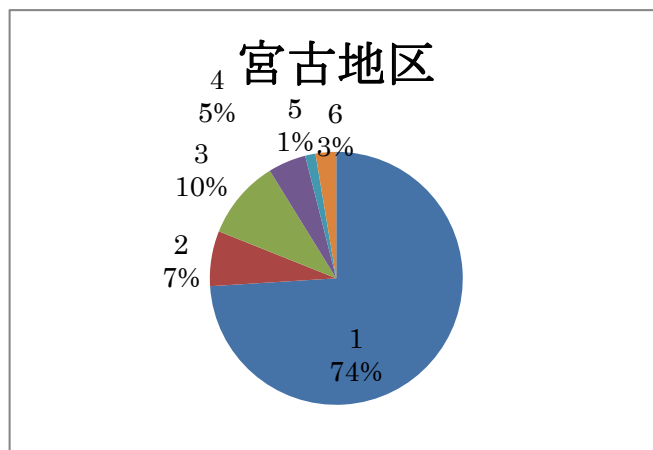
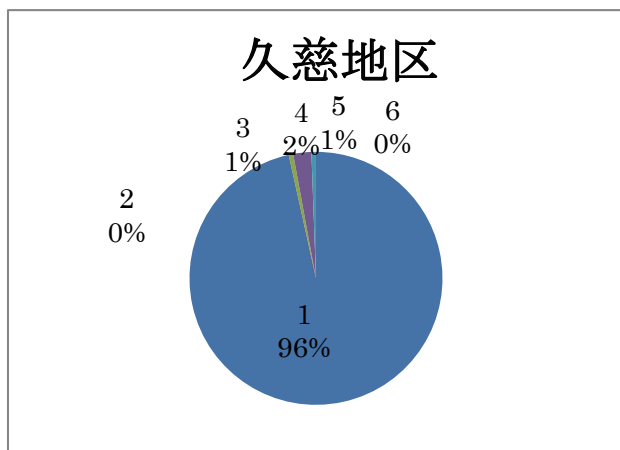
**未だに、158 店舗（全体の 18.0%）が本設再開できない状況**となっている。

## (2) 組合別の営業状況

組合別の、「仮設店舗で営業」、「休業中（再開の意思あり）」の営業状況では、『飲食業組合』が53店舗、『理容組合』が27店舗、『美容業組合』が26店舗、『社交飲食業組合』が16店舗、『中華料理組合』が12店舗、『旅館ホテル組合』が12店舗、『クリーニング組合』が5店舗、『食肉組合』が3店舗、『すし業組合』、『料理業組合』が各1店舗となっており、うち**飲食系店舗が86店舗、サービス系店舗70店舗**となっている。

## (3) 地域別の営業状況

	1 現地で営業	2 本設して営業	3 仮設で営業	4 休業中 (再開意思あり)	5 廃業	6 その他	調査対象 組合員数
久慈地区	167	0	1	4	1	0	173
宮古地区	168	16	23	11	3	6	227
釜石地区	149	18	51	3	2	7	230
気仙地区	135	38	57	8	2	9	249
<b>合計</b>	<b>619</b>	<b>72</b>	<b>132</b>	<b>26</b>	<b>8</b>	<b>22</b>	<b>879</b>



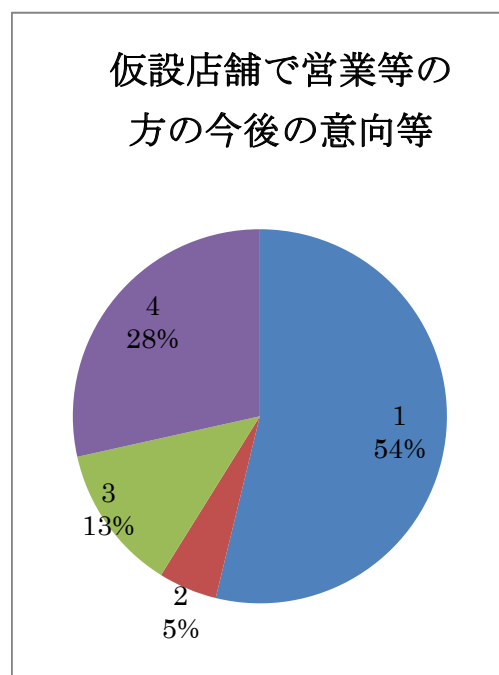
地域別の、「仮設店舗で営業」の営業状況では、次のとおり。

気仙地区での『飲食業組合』が39、釜石地区での『社交飲食業組合』が16と多い状況となっている。

- 「久慈地区」は**仮設営業 1 人**（理容）
- 「宮古地区」は**仮設営業 23 人**（中華 3、飲食 7、食肉 1、理容 7、美容 4、クリーニング 1）
- 「釜石地区」は**仮設営業 51 人**（すし 1、中華 7、**社交飲食 16**、飲食 6、食肉 1、理容 9、美容 11）
- 「気仙地区」は**仮設営業 57 人**（**飲食 39**、食肉 1、理容 7、美容 7、クリーニング 3）

#### (4) 「仮設店舗で営業」等の方の今後の意向等

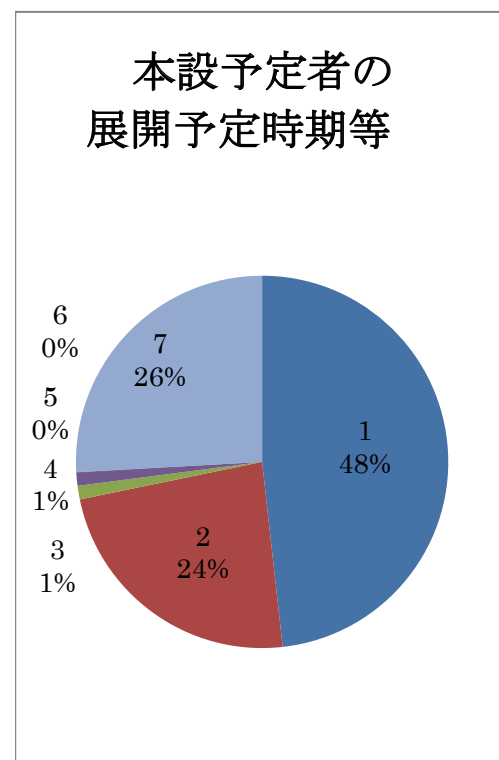
	1 本設予定	2 仮設撤去時 廃業検討	3 現状で 営業継続	4 どうしても いか判らない	合計
すし業	0	0	0	1	1
中華料理	4	0	6	2	12
社交飲食業	7	3	0	6	16
料理業	1	0	0	0	1
飲食業	28	2	3	22	55
食肉	3	0	0	0	3
理容	23	0	1	3	27
美容業	18	3	5	0	26
興行	0	0	0	0	0
旅館ホテル	0	0	2	10	12
公衆浴場業	0	0	0	0	0
クリーニング	1	0	3	1	5
<b>合計</b>	<b>85</b>	<b>8</b>	<b>20</b>	<b>45</b>	<b>158</b>
割合	53.8%	5.1%	12.7%	28.5%	100.0%



○現在、「仮設店舗で営業」、「休業中（営業意思あり）」の158人中、**53.8%が「本設予定」と回答**。ただし、「**どうしてもいか判らない**」が**28.5%**、「仮設店舗撤去時に廃業検討」が、5.1%、「現状の状態で営業を継続したい」が12.7%となっている。

#### (5) 「本設予定者」の展開予定時期等

	1 平成 29年度	2 平成 30年度	3 平成 31年度	4 平成 32年 度	5 平 成 33 年度	6 平 成 34 年度	7 時期 未定	合計
すし業	0	0	0	0	0	0	0	0
中華料理	4	0	0	0	0	0	0	4
社交飲食業	6	1	0	0	0	0	0	7
料理業	1	0	0	0	0	0	0	1
飲食業	17	6	1	1	0	0	3	28
食肉	0	3	0	0	0	0	0	3
理容	7	8	0	0	0	0	8	23
美容業	6	2	0	0	0	0	10	18
興行	0	0	0	0	0	0	0	0
旅館ホテル	0	0	0	0	0	0	0	0
公衆浴場業	0	0	0	0	0	0	0	0
クリーニング	0	0	0	0	0	0	1	1
<b>合計</b>	<b>41</b>	<b>20</b>	<b>1</b>	<b>1</b>	<b>0</b>	<b>0</b>	<b>22</b>	<b>85</b>
割合	48.2%	23.5%	1.2%	1.2%	0.0%	0.0%	25.9%	100.0%



○「本設予定者」85人のうち、**今後、2年で本設が61（71.7%）。「時期未定」が22（25.9%）**となっている。

## 現在、「仮設店舗で営業」等の方の市町村別一覧表

※今後、本設再開に向けた、きめ細やかな対応が必要となる店舗

2017.1.26 現在

	市町村名	仮設店舗で営業	休業中 (営業再開意思あり)	計
1	久慈市		4 旅館 4	4 (1)
2	野田村	1 理容 1		1 (1)
3	岩泉町		6 美容 1、旅館 4、クリ 1	6 (3)
4	宮古市	1 食肉 1	5 理容 2、美容 1、旅館 2	6 (12)
5	山田町	22 中華 3、飲食 7、理容 7、美容 4、クリ 1		22 (28)
6	大槌町	10 理容 5、美容 5		10 (13)
7	釜石市	41 すし 1、中華 7、社交 16、飲食 6、食肉 1、 理容 4、美容 6	3 中華 2、飲食 1	44 (58)
8	大船渡市	32 飲食 23、食肉 1、理容 4、美容 3、クリ 1	6 料理 1、飲食 2、理容 1、美容 1、旅館 1	38 (45)
9	陸前高田市	25 飲食 16、理容 3、美容 4、クリ 2	2 美容 1、旅館 1	27 (31)
	計	132 (169)	26 (23)	158 (192)

※ ( ) は、平成 27 年 11 月 30 日調査時点の数値

# 東日本大震災における復興支援事業の取組みと今後の方向性

## 1 被災状況と食事等支援

平成 23 年 3 月 11 日に発生した東日本大震災の被災状況は、岩手県全体で死者・行方不明者 6,256 人(関連死含む)、建物倒壊数 25,713 棟(平成 28 年 12 月 31 日現在)。

うち岩手県生活衛生同業組合員店舗では、死者・行方不明者 46 人、建物(店舗)倒壊数 774 棟で、被災当時の全組合店舗の約 2 割が倒壊した。

沿岸部事業者の多くが被災したため、内陸部の各地区生活衛生同業組合連絡協議会が中心となり、平成 23 年 4 月 7 日から県内の避難所が解消された同年 8 月下旬までの間、避難所や幼稚園・小中高校に対して、岩手県の要請により災害救助法に基づく食事 60 万食を提供した。

また、厚生労働省や全国指導センターの支援のもと、福興応援団「暮らし再建・なりわい再生プロジェクト」を立ち上げ、飲食系組合の炊き出し支援や、興行組合の映画上映会、社交飲食業組合のカラオケバス事業、理容・美容組合の頭・肩・腕のマッサージ提供等の被災地及び被災事業者復興支援に取り組むとともに、被災地での後継者育成支援事業(小学校、中学校、高校での出前授業)も実施してきた。

なお、平成 28 年 11 月末現在の沿岸地区組合員は 879 人。そのうち「現地で営業(修繕等含む)」が 619 人(70.4%)、「本設して営業」が 72 人(8.2%)、「仮設店舗で営業」が 132 人(15.0%)、「休業中(再開の意思あり)」が 26 人(3.0%)、「廃業(見込みも含む)」が 8 人(0.9%)、「その他(訪問営業など含む)」が 22 人(2.5%)となっている。

## 2 現状・課題

- (1) 沿岸部組合員店舗の約 2 割が本設再開に至っていない状況
- (2) 本設の目途がたった事業者でも、工事費の高騰による計画見直し、**建設業者の手配がつかず、順番待ちの状態**が多く見られる。  
また、本設に着手した事業者から、**つなぎ資金などの融資相談が増加**。
- (3) 本設予定者の約 7 割が今後 2 年間に本設したい意向だが、**約 3 割が時期未定**
- (4) 特にも低廉な家賃を求める飲食系事業者の移転先が見つからず、経営継続に不安  
(市街地・住宅地の推移、仮設店舗での営業が最長 2019 年 3 月末まで)
- (5) 復興工事の減少に伴い、顧客減少、売上減少による**経営面の不安が顕在化**。
- (6) 東日本大震災に加え、台風 10 号集中豪雨(平成 28 年 7 月)との**ダブル被災による二重ローン**や、ローン増による**経営面での不安を訴える事業者が急増**

## 3 今後の方向性

東日本大震災から 6 年が経過し、ようやく復興・街づくりの姿が見えてきた状況。

被災地の復興・街づくりには、地域住民の暮らしを支える生衛業者の再建が必要であることから、沿岸市町村等と連携し、仮設店舗が解消されるまでの間(概ね 3 年程度)、生衛業にかかる支援を継続し、県内生衛業の経営の健全化と衛生水準の維持確保を図る必要がある。

特にも、復興需要の低下や人口流出などによる顧客減少等の経営面での不安が顕在化していることから、今後、生活衛生同業組合地区連絡協議会を中心とした、消費者のニーズに対応した新たな事業者間の連携を図るなど、**振興面での対策が急務**である。

【 組合別：現在の要望・課題等 】

1 すし業生活衛生同業組合

① 宮古・山田・釜石・大船渡地区組合員（支部なし）

・沿岸地域では**顧客の減少**、復興工事関係者の減少に伴い**客単価が低廉**。経営面等を考えると**売上予想が見込めず不安**。

2 中華料理生活衛生同業組合

① 宮古支部

・零細事業者が多いので、面倒な手続きの必要としない補助金等の拡充を望む。  
・沿岸地域での著しい人口減少に伴い**持続的な経営に不安**。**経営強化に向けたコンサルティング等の指導**などを要望する。

② 山田支部

・テナント入居での本設営業を開始したが、2階のため客の入りが厳しく移転を検討している事業者がある。しかし、家賃が高額などで移転できず相談を受けている。

③ 釜石支部

・土地代、建設費、テナント家賃が高過ぎ**経営継続に不安**の事業者が出ている。  
・仮設店舗での営業期限が迫っているが、**空き店舗がなく営業できるか不安**。

④ 大船渡支部

・震災後、内陸部で営業開始した事業者が、当面、内陸部での営業を継続する方向。

3 社交飲食業生活衛生同業組合

① 釜石支部

・釜石市が整備を進めている大町のテナントは、スナック営業の入居が認められていないため、**移転先を自力で探しているが全く見つからない状況**。移転先が見つかり次第、すぐにでも本設移行したい事業者が数店ある。  
・中心市街地（大町）は嵩上げをしておらず、津波が到達した場所に戻ろうという気持ちにはなれない。その点『はまゆり飲食店街』は安心。**JR釜石駅周辺で、まとめて本設営業したい。**  
・今後、移転先での顧客の入りが見込めず**経営に不安**（人口減少、顧客減少）。

4 料理業生活衛生同業組合

① 宮古・大槌・大船渡支部

・被災後、現地で営業継続も台風10号による浸水被害があった。店舗新設予定だが、工事業者繁忙のため工事が進まない状況。  
・被災後、店舗を本設して営業。現在の場所では立地条件や規模的にも手狭な状態だが、新店舗の融資返済中で、さらなる資金借入をしても将来的な経営の見通しが厳しい状態。町の人口減少、復興工事関係者の減少等により、持続的な**経営面に不安**。  
・被災後、店舗を本設した場所が嵩上げ地区となり移転再建中。平成28年度内の再建を目指していたが工事が遅れ、営業再開は平成29年度中にずれ込む。再建後の従業員の確保、食材の高等など**経営に不安**が多い。  
・食材が高等し、今まで使っていた魚が手に入りにくい。食材の確保が大変。  
・被災後、休業中。区画整理の度重なる変更などで遅れていた本設店舗が完成し、平成28年12月に営業を再開する。



## 5 飲食業生活衛生同業組合

### ① 久慈支部

- ・売上の減少が顕著で資金繰りに悩んでおり、**経営の継続に不安**。

### ② 宮古支部

- ・台風 10 号の被害について、床上浸水した事業者から「厨房機器破損（約 250 万円）、休業 15 日間」「製氷機、コールドテーブルのモーターが破損」「東日本大震災に続いての被害で経営が厳しい」などの意見がある。

### ③ 山田支部

- ・顧客の 1/3 が復興工事関係者で、復興工事が終了後の顧客減少は免れない。工事終了後からが本当の復興だと思うが、このままでは**経営の継続に不安**。
- ・復興工事作業による通行止めが長く、顧客が減少し売上が減った、**経営に不安**。
- ・商工会等との情報格差が出ないように、タイムリーな情報提供をお願いする。
- ・台風 10 号の被害について、床上浸水した事業者から「清掃、消毒のため休業 10 日間」「住宅も被害を受けた」「泥出し作業が大変だった」などの意見がある。

### ④ 釜石支部

- ・仮設店舗以外で営業したいが**移転先が全く見つからない**。
- ・再建後の従業員の確保、人口減少による顧客減少で**経営に不安**が多い。
- ・仮設店舗から中心市街地への**本設移転に伴い融資の相談**が出てきた。
- ・台風 10 号の被害について、床上浸水した事業者から「機械破損」「震災後の修繕が未着工のため、雨風による雨漏りがひどくなった」「店舗休業した」などの意見がある。

### ⑤ 大船渡支部

- ・**二重ローンで苦しんで**おり、新規融資も難しく**営業継続に不安**。
- ・本設店舗完成が平成 29 年 4 月末の予定で、仮設店舗での営業期限が平成 29 年 3 月末で退去しなければならない状況。
- ・再建後の従業員の確保、人口減少、復興工事終了後の顧客減少などで**経営に不安**が多い。
- ・居酒屋、カラオケ店など大手企業フランチャイズの出店に**経営の不安**。

### ⑥ 盛支部

- ・高齢で思うように働けなくなった。顧客減少などで**経営に不安**。

### ⑦ 陸前高田支部

- ・本設店舗建設には**資金が不足**。補助金拡充を望む。
- ・被災後、仮設店舗で営業。仮設商店会メンバーが移転していくにつれ、残って営業する事業者  
に地代が高騰し、営業継続に不安。移転したいが、仮設入居時にグループ補助金を導入している  
ため、補助金返還が生じる。**資金繰りで苦慮**している。
- ・本設店舗建設時に補助金を導入しても、1 千万円以上の自己負担が生じる。年々売上が減少して  
おり、新たに融資を受けても返済に不安があり、**これ以上借金はできない**。
- ・再建後の従業員の確保、人口減少、復興工事終了後の顧客減少などで**経営に不安**。

## 6 食肉生活衛生同業組合

### ① 宮古支部

- ・ **1 店舗が新規に組合加入**。同地区の組合店は 2 店舗となった。

### ② 釜石支部

- ・ 店舗完成が平成 30 年頃の見込み。店舗建設費の高騰、売上減少、人口減少が著しく、本設後の集客や**経営に不安**。

### ③ 気仙支部

- ・ 仮設店舗で営業の事業者が平成 30 年度に店舗本設の予定だが、本設後の集客や**経営に不安**。

## 7 理容生活衛生同業組合

### ① 久慈支部

- ・ 仮設店舗で営業していた事業者が平成 29 年度に本設予定。
- ・ **台風 10 号で 11 店舗が被災**。うち 1 店舗が廃業した。

### ② 宮古支部

- ・ 震災で 13 店舗が被災。**うち 11 店舗が台風 10 号でも被災しダブルパンチ**を受けた。台風 10 号からの復旧には、**理容椅子などを補助対象に望む**。
- ・ **台風 10 号で 14 店舗が被災**。
- ・ 震災後、休業していた 2 店舗が平成 29 年度に本設店舗での営業を予定。
- ・ 被災後に組合を退会した 1 名が、組合に再加入し平成 29 年度に本設予定。

### ③ 岩泉支部

- ・ **台風 10 号で 8 店舗が被災**。現在は、8 店舗全てが現地で営業を再開した。

### ④ 山田支部

- ・ 商工会等との情報格差が出ないように、タイムリーな情報提供を望む。

### ⑤ 釜石支部

- ・ 商工会等との情報格差が出ないように、タイムリーな情報提供を望む。
- ・ 仮設店舗での営業者 9 店舗のうち、平成 29 年度に 2 店舗、30 年度に 5 店舗本設予定。

### ⑥ 気仙支部

- ・ 仮設店舗営業者のうち、本設場所が決まらない 1 店舗は、**地価が高い、資金不足**が理由。
- ・ 高台に本設予定の事業者は、建設費高騰のため、建設見直しに迫られている状況。
- ・ 新商店街に入居予定の 2 店舗は、**震災前と同じようにシャッターロードにならないか不安**。
- ・ あと 2 年程度で復興需要がなくなると想定され、顧客減少などで**経営に不安**。
- ・ 補助金制度の拡充。各店の事情を考慮した、きめ細やかなフォローを望む。
- ・ 被災後、本設店舗再開したが、嵩上げ工事対象地域とされ、再度店舗を移転しなければならない店舗が 1 店舗ある。

## 8 美容業生活衛生同業組合

### ① 久慈支部

- ・この1年で組合**新規加入が2店舗**あった。
- ・**台風10号で16店舗被災**（床上14、床下2）

### ② 岩泉支部

- ・**台風10号で2店舗被災**（店舗流出1、床下1）。
- ・全壊した1店舗は旧店舗で営業再開の予定。

### ③ 宮古支部

- ・**台風10号で10店舗被災**（床上10）
- ・震災時に本設し、**台風10号で被災のダブル被災**となった店舗の融資返済が重くのしかかり、今後の**経営面に不安**。
- ・仮設店舗で営業している事業者1店舗は、このままでの営業継続を希望。

### ④ 山田支部

- ・仮設店舗で営業していた事業者が平成29年度に1店舗本設予定。2店舗は時期未定、1店舗は廃業を検討。

### ⑤ 釜石支部

- ・仮設店舗で営業していた事業者が平成29年度に2店舗、30年度に1店舗本設予定。5店舗は時期未定、2店舗は廃業を検討し1店舗はそのまま営業を希望。

### ⑥ 大船渡支部

- ・仮設店舗で営業していた事業者が平成29年度に3店舗、30年度に1店舗本設予定。2店舗は時期未定。3店舗はそのまま営業を希望。

## 9 興行生活衛生同業組合

- ・震災後、現地で営業継続していた**沿岸唯一の映画館が平成28年9月に閉館**した。

## 10 旅館ホテル生活衛生同業組合

### ① 久慈支部

- ・**台風10号で10店舗被災**、現在も4店舗休業中。
- ・震災と**台風10号で被災のダブル被災**となった店舗の今後の**経営面等に不安**。

### ② 岩泉支部

- ・**台風10号で4店舗被災**、現在も1店舗休業中。
- ・後継者不在、経営者の高齢化、働き手の確保、施設・建物の老朽化対策が課題の中、**台風10号により町は壊滅状態**。インフラが整備されるまでの間、観光客の入り込みは期待できない。
- ・宿泊客のほとんどが工事関係者であり、一般客、**観光客が戻ってくるか不安**。

### ③ 宮古支部

- ・**台風10号で6店舗被災**も、現在は営業再開。
- ・人手不足、人口減少、大手ホテルチェーンの進出で**営業稼働率が低下**。
- ・復興需要後の**経営継続に不安**。
- ・平成5年の北海道奥尻島地震の復興後の大不況の経験を踏まえ、観光客の増員等、早急に国、県、市の方々に対策を十分に配慮願いたい。

#### ④ 釜石支部

- ・復興需要を見越し**宿泊施設が増加**した（釜石市内総客室数 2011年233室⇒609室）。市の2040年人口維持目標27千人（現在36千人）の規模に対し、どのように需要を掘り起こしていくかが課題。
- ・清掃作業員の**労働力が不足**している。地域の時給が高騰しており、勤めても直ぐに辞める。
- ・復興**工事関係者の宿泊が激減**（繁忙期の4割減）、宿泊者の減少により**収益の悪化が懸念**。
- ・施設・設備等の老朽化に伴う**修繕費等の経費増が懸念**。
- ・震災後、多額の融資を受け再建。年々宿泊客が減少し、**経営継続に日々不安**。

#### ⑤ 大船渡支部

- ・市街地の商店街店舗の早期完成を期待。

#### ⑥ 陸前高田支部

- ・復興**工事関係者の宿泊が激減**、宿泊者の減少により**収益の悪化が懸念**。
- ・**従業員が不足**している。

### 11 公衆浴場業生活衛生同業組合

- ・本設店舗再建でグループ補助金採択事業所に認定されていたが、**再建を断念**。

### 12 クリーニング生活衛生同業組合

#### ① 久慈支部

- ・久慈市では**台風10号で1店舗被災**。建物は全壊を免れたが、機械設備やお客様からの預り品は全滅、私財を投じて機械設備を準備し再開した。
- ・野田村では高台に災害復興住宅が建設され人の流れが変化した。震災前は商店街の中にあり頻りに顧客が入ってきたが、今は減少。**経営に不安**。

#### ② 宮古支部

- ・岩泉町では**台風10号で1店舗被災し工場が全壊**。現地での再開は町から許可が出ず、学校跡地の代替地を提案されたが、**再建に向けた資金が多額**となること等により、**現在休業中**である。
- ・山田町では、嵩上げ工事のため1店舗仮設店舗で営業を継続しているが、若者の流出、顧客の高齢化のため売上が減少し**経営に不安**。

#### ③ 釜石支部

- ・組合員の高齢化と後継者不足により廃業した店舗が出てきた。
- ・災害公営住宅への入居等、顧客の把握が難しく**経営継続に不安**。

#### ④ 気仙支部

- ・人口流出が激しく売上減少。現仮設店舗での営業継続を希望（大船渡）

《東日本大震災における被災状況・営業状況調査：（岩手県全域対象・・・平成 24 年 2 月 1 日現在）》

	1 現地で再開 （店舗が元々 あった場所）	2 仮設店舗で再 開（中小企業基 盤整備機構等）	3 その他の 場所で再開 （別の場所）	4 休業中 （営業再開 意思あり）	5 廃業	6 被災後 速やかに 営業継続	7 不明	調査対象 組合員数
すし業	8	1	2	1	0	95	0	107
中華料理	26	6	4	4	13	131	0	184
社交事業	17	0	0	0	3	180	0	200
料理業	8	0	1	2	0	25	0	36
飲食業	58	20	28	16	24	278	41	465
食肉	7	1	1	2	2	59	0	72
理容	69	13	44	43	21	1035	0	1225
美容業	69	16	14	42	20	969	3	1133
興行	14	0	0	0	0	13	0	27
旅館ホテル	61	0	0	21	18	228	0	328
公衆浴場業	2	0	0	1	4	18	0	25
クリーニング	2	0	3	1	7	89	0	102
<b>合計</b>	<b>341</b>	<b>57</b>	<b>97</b>	<b>133</b>	<b>112</b>	<b>3120</b>	<b>44</b>	<b>3904</b>
割合	8.7%	1.5%	2.5%	3.4%	2.9%	79.9%	1.1%	100.0%

※本資料は平成 24 年 2 月 1 日現在で調査し、財団法人全国生活営業指導センターに報告したものです。

《東日本大震災における被災状況・営業状況調査：（沿岸地域対象・・・平成 24 年 12 月 31 日現在）》

	1 現地で再開 （店舗が元々 あった場所）	2 仮設店舗で再 開（中小企業基 盤整備機構等）	3 その他の 場所で再開 （別の場所）	4 休業中 （営業再開 意思あり）	5 廃業	6 被災後 速やかに 営業継続	7 不明	調査対象 組合員数
すし業	8	1	1	1	0	4	0	15
中華料理	20	14	11	2	0	8	0	55
社交事業	0	1	0	0	2	0	0	3
料理業	1	0	2	0	0	0	2	5
飲食業	36	45	34	16	2	46	0	179
食肉	5	1	4	0	2	10	0	22
理容	46	21	40	13	0	147	0	267
美容業	33	25	21	16	37	175	3	310
興行	0	0	0	0	0	1	0	1
旅館ホテル	31	0	0	13	2	34	4	84
公衆浴場業	2	0	0	1	4	3	0	10
クリーニング	1	4	0	0	0	15	0	20
<b>合計</b>	<b>183</b>	<b>112</b>	<b>113</b>	<b>62</b>	<b>49</b>	<b>443</b>	<b>9</b>	<b>971</b>
割合	18.8%	11.5%	11.6%	6.4%	5.0%	45.6%	0.9%	100.0%

※本資料は平成 24 年 12 月 31 日現在で調査し、岩手県に報告したものです。

《東日本大震災における被災状況・営業状況調査：（沿岸地域対象・・・平成25年11月30日現在）》

	1 現地で再開 （店舗が元々 あった場所）	2 仮設店舗で再 開（中小企業基 盤整備機構等）	3 その他の場 所で再開（別 の場所）	4 休業中 （営業再開 意思あり）	5 廃業	6 被災後 速やかに 営業継続	7 不明	調査対象 組合員数
すし業	8	1	1	0	1	4	0	15
中華料理	20	13	14	2	2	8	0	59
社交飲食業	0	16	0	0	0	0	0	16
料理業	0	0	4	0	0	0	3	4
飲食業	19	49	36	4	2	40	0	153
食肉	4	2	2	1	0	12	0	21
理容	42	25	29	9	8	144	0	257
美容業	34	23	19	8	47	176	0	307
興行	0	0	0	0	0	1	0	1
旅館ホテル	25	0	5	8	4	41	0	83
公衆浴場業	0	0	0	1	5	0	0	6
クリーニング	2	3	0	0	3	12	0	20
<b>合計</b>	<b>154</b>	<b>132</b>	<b>110</b>	<b>33</b>	<b>72</b>	<b>438</b>	<b>3</b>	<b>942</b>
割合	16.3%	14.0%	11.7%	3.5%	7.6%	46.5%	0.3%	100.0%

※本資料は平成25年11月30日現在で調査し、岩手県に報告したものです。

《東日本大震災における被災状況・営業状況調査：（沿岸地域対象・・・平成26年11月30日現在）》

	1 現地で再開 （店舗が元々 あった場所）	2 仮設店舗で再 開（中小企業基 盤整備機構等）	3 その他の場 所で再開（別 の場所）	4 休業中 （営業再開 意思あり）	5 廃業	6 被災後 速やかに 営業継続	7 不明	調査対象 組合員数
すし業	8	1	1	0	0	4	0	14
中華料理	24	12	12	2	0	9	0	59
社交飲食業	0	16	0	0	0	0	0	16
料理業	0	0	4	0	0	0	0	4
飲食業	23	48	41	4	0	40	4	160
食肉	4	2	3	1	0	12	0	22
理容	36	18	20	7	0	165	0	246
美容業	36	31	15	5	0	160	0	247
興行	0	0	0	0	0	1	0	1
旅館ホテル	26	0	5	9	0	43	0	83
公衆浴場業	0	0	0	1	0	0	0	1
クリーニング	2	3	0	0	0	12	0	17
<b>合計</b>	<b>159</b>	<b>131</b>	<b>101</b>	<b>29</b>	<b>0</b>	<b>446</b>	<b>4</b>	<b>870</b>
割合	18.3%	15.1%	11.6%	3.3%	0.0%	51.3%	0.5%	100.0%

※本資料は平成26年11月30日現在で調査し、岩手県に報告したものです。

《東日本大震災における被災状況・営業状況調査：（沿岸地域対象・・・平成27年11月30日現在）》

	1 現地で再開 （店舗が元々 あった場所）	2 仮設店舗で再 開（中小企業基 盤整備機構等）	3 その他の場 所で再開（別 の場所）	4 休業中 （営業再開 意思あり）	5 廃業、 退会	6 被災後 速やかに 営業継続	7 本設 再開	調査対象 組合員数
すし業	4	1	0	0	4	4	1	14
中華料理	34	10	5	0	4	6	4	63
社交飲食業	0	17	0	0	0	0	0	17
料理業	1	0	3	0	0	0	1	5
飲食業	46	44	21	2	3	35	22	173
食肉	4	1	1	1	3	13	1	24
理容	40	22	13	6	7	150	8	246
美容業	34	19	6	5	13	155	17	249
興行	0	0	0	0	0	1	0	1
旅館ホテル	22	0	0	9	0	46	13	90
公衆浴場業	0	0	0	1	0	0	0	1
クリーニング	2	3	0	0	0	12	0	17
<b>合計</b>	<b>187</b>	<b>117</b>	<b>49</b>	<b>24</b>	<b>34</b>	<b>422</b>	<b>67</b>	<b>900</b>
割合	20.8%	13.0%	5.4%	2.7%	3.8%	46.9%	7.4%	100.0%

※本資料は平成27年11月30日現在で調査し、岩手県に報告したものです。

# 東日本大震災等における被災状況・営業状況調査票

(公財)岩手県生活衛生営業指導センター

## 【調査票記入のお願い】

- 1 調査票は支部ごとに作成することとし、下線部及び枠内に回答を記入して下さい。
- 2 それぞれの件数は、現在組合・支部として把握している範囲で結構です。

〔調査票記入に関するお問い合わせ先〕

(公財)岩手県生活衛生営業指導センター担当：下屋敷・佐々木

TEL：019-624-6642（9：00～16：30）

## 【基本項目：組合名、支部名、組合員数等について】

組合名： 生活衛生同業組合  
 支部名： 支部（管轄市町村：\_\_\_\_\_）  
 支部組合員数： 名（平成28年11月30日時点の組合員数）  
 調査票記入担当者： (連絡先電話番号：\_\_\_\_\_)

## 1. 被災事業者の現時点の営業状況について

- (1) 貴支部において組合員の現時点（平成28年11月30日現在）の店舗の営業状況についてご回答ください。

1	2	3	4	5	6	7
現地で営業 (被災して修繕等も含む)	被災したが、本設して営業	仮設店舗で営業	休業中 (営業再開の意思あり)	廃業 (今後の見込みも含む)	その他 (訪問営業などを含む)	
店舗	店舗	店舗	店舗	店舗	店舗	店舗

※廃業欄には、平成27年12月以降の廃業数を記載してください。

- (2) 「3 仮設店舗で営業」「4 休業中」の方の、**今後の意向等に○**を付してください。

1	2	3	4	5	6	7
本設店舗での再開を予定	仮設店舗撤去時は 廃業を検討	現在の状態で営業を継続したい	どうしていいか判らない			
店舗	店舗	店舗	店舗	店舗	店舗	店舗

- (3) 「1 本設店舗での再開を予定」の方の、**本設予定時期等に○**を付してください。

1	2	3	4	5	6	7
平成29年度 (2017年度)	平成30年度 (2018年度)	平成31年度 (2019年度)	平成32年度 (2020年度)	平成33年度 (2021年度)	平成34年度 (2022年度)	時期未定
店舗	店舗	店舗	店舗	店舗	店舗	店舗

## 2. 現在の課題等について

貴支部の組合員の方が、営業の再開や、営業をしていくうえで支障となっていること等について聞き取りの上記載願います。



ご協力ありがとうございました。

※ **1の「現地で営業」**について

被災したものの、修繕等を行い、店舗があった場所で営業再開した方

※ **2の「本設して営業」**について

被災後に、本設再開した数を記載してください。

(当初、プレハブや借家で再開し、その後、その状態での営業を本設とする方も含めます)

※ **3の「仮設店舗で営業」**について

店舗の形状にかかわらず、仮設営業の数を記載してください。

※ **4の「休業中」**について

営業再開(継続)しておらず、廃業を決めていない方 (営業再開の意思はあるが再開できない方等)

※ **5の「廃業」**について

平成 27 年 12 月以降に廃業した数を記載してください。

※ **6「その他」**について

上記以外の状態の場合



東日本大震災における被災状況・営業状況調査依頼先資料（参考）

生活衛生同業組合支部一覧

支部名	すし業	中華料理	社交飲食業	料理業	飲食業	食肉	理容	美容業	公衆浴場業	旅館	クリ
大船渡		1			1			1		1	
盛					1						
高田					1					1	
気仙						1	1				1
釜石		1			1	1	1	1		1	1
大槌											
宮古		1				1	1	1		1	1
山田		1			1		1	1			
岩泉							1	1		1	
田野畑											
久慈					1	1	1	1		1	1
洋野											
野田											
普代											
合計	0	4	0	0	6	4	6	6	0	6	4
県本部	1	0	1	1	0	0	0	0	1	0	0
総計	1	4	1	1	6	4	6	6	1	6	4
支部合計	(40支部)										

東日本大震災における被災生衛業者一覧 久慈市 2017年2月現在

※集計

コード	項目	店舗数
01	現地で営業継続	0
02	本設再開	0
03	仮設	0
04	休業中	1
05	廃業	0
06	その他	0
	合計	1

組合	営業状況	氏名	店名	住所	電話番号	最終訪問日	備考
1	旅ホ 04 休業	大尻 ヒサ	船渡旅館	久慈市長内町44-132-110	0194-52-0564		

東日本大震災における被災生衛業者一覧 野田村 2017年2月現在

※集計

コード	項目	店舗数
01	現地で営業継続	0
02	本設再開	0
03	仮設	1
04	休業中	0
05	廃業	0
06	その他	0
	合計	1

組合	営業状況	氏名	店名	住所	電話番号	最終訪問日	備考
1	理容 03 仮設	畑中	理容はたなか			H28 12.5	

東日本大震災における被災生衛業者一覧 田野畑村 2017年2月現在

※集計

コード	項目	店舗数
01	現地で営業継続	0
02	本設再開	0
03	仮設	0
04	休業中	1
05	廃業	0
06	その他	0
	合計	1

組合	営業状況	氏名	店名	住所	電話番号	最終訪問日	備考
1	旅ホ 04 休業	佐藤 民子	シャクナゲ	田野畑村田野畑52	0194-33-3158		

東日本大震災における被災生衛業者一覧 岩泉町

2017年2月現在

※集計

コード	項目	店舗数
01	現地で営業継続	0
02	本設再開	0
03	仮設	0
04	休業中	3
05	廃業	0
06	その他	0
合計		3

組合	営業状況	氏名	店名	住所	電話番号	最終訪問日	備考
1	美容 04	休業 荒川 タカ子	荒川美容室	岩泉町門字日影名目利7			
2	旅ホ 04	休業 佐々木 潤	佐和屋旅館	岩泉町岩泉字村木61-1	0194-22-2611		
3	クリ 04	休業 小原 道彦	清水川クリーニング	岩泉町岩泉字村木48-1	0194-22-2230		

東日本大震災における被災生衛業者一覧 宮古市

2017年2月現在

※集計

コード	項目	店舗数
01	現地で営業継続	0
02	本設再開	0
03	仮設	1
04	休業中	5
05	廃業	0
06	その他	0
合計		6

組合	営業状況	氏名	店名	住所	電話番号	最終訪問日	備考
1	食肉 03	仮設	伊之助屋	宮古市田老向新田148 たろちゃんハウス2F	0193-87-5373		
2	理容 04	休業 松澤 茂樹	理容 松澤	宮古市南町9-8 田川荘7号	080-5550-1058	H28 12.6	
3	理容 04	休業 石田 淳子	大下とこや	宮古市田老西向山119-14 櫻内仮設4-2	080-1842-1747	H28 10.7	
4	美容 04	休業 大下 和子	大下美容室	宮古市田老字向井山119-13 櫻内仮設住宅2-10-1	0193-87-2712		
5	旅ホ 04	休業 工藤 サヨ子	朝日屋旅館	宮古市赤前5-117	0193-67-2932		
6	旅ホ 04	休業 中島 恭武	昭和館	宮古市築地1-1-1	0193-62-2464		

## 東日本大震災における被災生衛業者一覧 山田町

2017年2月現在

※集計

コード	項目	店舗数
01	現地で営業継続	0
02	本設再開	0
03	仮設	19
04	休業中	0
05	廃業	0
06	その他	0
	合計	19

組合	営業状況	氏名	店名	住所	電話番号	最終 訪問日	備考
1	中華 03 仮設	田村 文子	スナックふ〜ちゃん	山田町八幡町4-16	0193-82-6666		
2	中華 03 仮設	大川 幸江	カラオケハピネス	山田町川向町16-6	0193-77-3627	H28 10.6	
3	中華 03 仮設	大杉 繁雄	三陸味処三五十	山田町長崎1-9-2	0193-82-3508	H28 7.5	
4	飲食 03 仮設	福士 幸夫	あじ平	山田町八幡町3-20	0193-82-3347		
5	飲食 03 仮設	甲斐谷 良子	スナックコロテジャーナ	山田町川向町107-13	090-2272-1402		
6	飲食 03 仮設	山本 茂雄	グルメハウスシンコー	山田町中央町5-4	0193-82-2306		
7	飲食 03 仮設	福士 さち子	紅	山田町川向16A1	080-60359071		
8	飲食 03 仮設	佐藤 明德	和背	山田町境田町3-B2	090-7330-9156		
9	飲食 03 仮設	白土 留美子	ライフル	山田町川向16D棟	090-6252-4846		
10	飲食 03 仮設	佐々木 正昭	初音	山田町長崎3-1-32	0193-82-5207		
11	飲食 03 仮設	佐々木 民夫	ささき	山田町川向町16-6	0193-82-5295		
12	理容 03 仮設	糠盛 真一	ぬかもり理容所	山田町長崎4-1-4	080-1843-7414	H28 10.18	
13	理容 03 仮設	糠盛 伸也	バロン理容所	山田町八幡町1-7	090-9740-9110	H28 10.18	
14	理容 03 仮設	甲斐谷 ミヤ子	甲斐谷理容所	山田町八幡町4-1	090-5846-3547	H28 8.3	
15	理容 03 仮設	白野 優	ONE HAIR(ワンハー)	山田町境田3 仮設店舗D-2	090-8251-5210	H28 8.3	
16	理容 03 仮設	鈴木 正次	理容はっちゃん	山田町境田20-17	080-6049-9416	H28 10.18	
17	美容 03 仮設	大町 陽子	パンサー美容室	山田町中央町16 高砂通り商店街B棟1階	0193-82-2597	H28 8.3	
18	美容 03 仮設	石崎 節子	せつ美容室	山田町中央町16 高砂通り商店街B棟1階	0193-83-3976	H26 12.02	
19	美容 03 仮設	大久保 則	YOU美容室	山田町大沢2-19-1 仮設店舗B棟5号	080-1043-4046	H28 11.02	

## 東日本大震災における被災生衛業者一覧 大槌町

2017年2月現在

※集計

コード	項目	店舗数
01	現地で営業継続	0
02	本設再開	0
03	仮設	10
04	休業中	0
05	廃業	0
06	その他	0
	合計	10

組合	営業状況	氏名	店名	住所	電話番号	最終訪問日	備考
1	理容 03 仮設	阿部 哲郎	Cut studio アベ	大槌町第17地割45番46番47番 わらびっこ商店街A-2	0193-28-1646	H28 8.4	
2	理容 03 仮設	佐藤 直子	ヘアーサロン さとう	大槌町第17地割45番46番47番 わらびっこ商店街B-2		H28 8.4	
3	理容 03 仮設	佐々木 清三	理容ささき	大槌町上町1-5		H29 2.24	
4	理容 03 仮設	佐藤 加奈絵	ヘアサロンALWAYSさとう	大槌町安渡二丁目250-11	090-4887-8799	H28 8.4	
5	理容 03 仮設	菊池 晃総	base	大槌町大槌22-32-4		H28 8.3	
6	美容 03 仮設	柏崎 浩美	サロンドU	大槌町大槌23 復興きり商店街D棟1号	090-7521-9931	H26 4.17	
7	美容 03 仮設	倉本 浮子	のあ	大槌町大槌23 復興きり商店街D棟1号	090-2362-9746	H28 7.5	
8	美容 03 仮設	沢館 キワ	ユー	大槌町大槌23 復興きり商店街E棟6号	0193-42-7078	H26 12.04	
9	美容 03 仮設	佐藤 和子	チャーミ	大槌町大槌5 恵水講スマイル商店街3号	0193-42-3504	H26 12.04	
10	美容 03 仮設	平野 利美子	平野	大槌町吉里吉里9歳板真心SHOP2号	0193-44-2258	H26 12.04	

## 東日本大震災における被災生衛業者一覧 釜石市

2017年2月現在

※集計

コード	項目	店舗数
01	現地で営業継続	0
02	休業中	0
03	仮設	36
04	休業中	0
05	廃業	0
06	その他	0
	合計	36

	組合	営業状況	氏名	店名	住所	電話番号	最終訪問日	備考
1	すし	03 仮設	遠藤 文夫	竹寿司	釜石市鈴子町14 はまゆり飲食店街			
2	中華	03 仮設	工藤 結城	鳥城	釜石市鈴子町14 はまゆり飲食店街	090-3365-5151		
3	中華	03 仮設	佐々木 勉	コリンズ	釜石市鈴子町14 はまゆり飲食店街	090-9038-5525		
4	中華	03 仮設	井上 司	京花	釜石市鈴子町14 はまゆり飲食店街	090-3364-2375		
5	中華	03 仮設	中村 詩子	撫子	釜石市鈴子町14 はまゆり飲食店街	090-4633-4837		
6	社交	03 仮設	山崎 健	バーリンク	釜石市鈴子町14 はまゆり飲食店街A205	080-4429-2561	H29 2.13	
7	社交	03 仮設	佐藤 セイ子	向島	釜石市鈴子町14 はまゆり飲食店街B113	080-5015-5543		
8	社交	03 仮設	山崎 公平	味処海舟	釜石市鈴子町14 はまゆり飲食店街D101	0193-22-0751		
9	社交	03 仮設	紺野 時男	釜石ラーメンこんとき	釜石市鈴子町14 はまゆり飲食店街E-101	0193-22-2991		
10	社交	03 仮設	吉田 恵美	ラピユタ	釜石市鈴子町14 はまゆり飲食店街A204	090-4631-9354		
11	社交	03 仮設	西村 陽子	かくれんぼ	釜石市鈴子町14 はまゆり飲食店街A206	090-7662-1739		
12	社交	03 仮設	小山内ミツ子	フェニックス	釜石市鈴子町14 はまゆり飲食店街A208	0193-23-4670		
13	社交	03 仮設	菊池 彩子	クイーン	釜石市鈴子町14 はまゆり飲食店街A201	080-5224-7722		
14	社交	03 仮設	佐藤 エク子	ヴィヴィヴァン	釜石市鈴子町14 はまゆり飲食店街B205	090-2999-4889	H28 11.16	
15	社交	03 仮設	畠山 三江子	MI⇒飲みすぎ	釜石市鈴子町14 はまゆり飲食店街B207	0193-31-1230		
16	社交	03 仮設	沓掛 秋子	萩	釜石市鈴子町14 はまゆり飲食店街A108	080-2824-2625	H28 11.16	
17	社交	03 仮設	佐藤 すゑ子	ムーンライト	釜石市鈴子町14 はまゆり飲食店街B201	090-8533-9909	H28 11.16	
18	社交	03 仮設	佐々木すみ子	カサブランカ	釜石市鈴子町14 はまゆり飲食店街B208	080-3755-1649	H28 11.16	
19	社交	03 仮設	伊藤 律子	あすなろ	釜石市鈴子町14 はまゆり飲食店街B104	22-0613	H28 11.16	
20	社交	03 仮設	佐藤 美由紀	BLUEMOON	釜石市鈴子町14 はまゆり飲食店街A107	090-4523-7028		
21	飲食	03 仮設	小山 重樹	茶夢	釜石市鈴子町14 はまゆり飲食店街 A棟1階	0193-22-2992		
22	飲食	03 仮設	倉本 田鶴子	ブーケ	釜石市鈴子町14 はまゆり飲食店街 A棟2階	0193-24-2882		
23	飲食	03 仮設	藤原 ヨウ子	助六	釜石市鈴子町14 はまゆり飲食店街 B棟1階	0193-24-2906		



	組合	営業状況	氏名	店名	住所	電話番号	最終 訪問日	備考
24	飲食	03	仮設	阿部 亀寿三	洋食のあべ	釜石市大只越町1-1 青葉商店街 A103棟	0193-22-0654	
25	飲食	03	仮設	黒澤 健	鮭辰	大槌町大槌23-9北小仮設F棟1-3	013-93-55-6122	
26	飲食	03	仮設	松田 弘志	ダイニングまつや	釜石市大町3-3-17	0193-22-8200	
27	食肉	03	仮設		釜石畜産	釜石市大只越町1-1 青葉商店街	0193-22-4132	
28	理容	03	仮設	渋谷 新一	ヘアースalon渋谷	釜石市大只越町一丁目 青葉公園商店街c棟1-2	0193-24-2033	H28 10.6
29	理容	03	仮設	橋場 正憲	ヘアースalon ハシバ	釜石市鶴住居町3-7-2 はまなす商店街A103		H28 10.6
30	理容	03	仮設	平野 リキ子	理容ひらの	釜石市平田5地割84-5		H28 10.6
31	理容	03	仮設	小林 誠一	小林理容所	釜石市鶴住居町16-31-8	0193-28-3254	H28 10.6
32	美容	03	仮設	植田 リツ	リコー	釜石市箱崎町10-12-7	080-1046-4110	H26 12.04
33	美容	03	仮設	土橋 チヨ子	チョコ美容室	釜石市鶴住居町8-36-1 神ノ沢仮設団地L棟2号	080-1670-4268	
34	美容	03	仮設	佐々木 久子	ぷらいむ	釜石市箱崎町1-24	090-5230-1150	
35	美容	03	仮設	菊池 リツ子	ビューティサロン寺前	釜石市鶴住居町3-7-2 鶴はまなす商店街A棟105号	090-8924-4841	H26 10.21
36	美容	03	仮設	湊 健治	おしゃれサロンケン	釜石市天神町5 復興天神15商店街A棟107号	0193-22-5483	H28 11.9

## 東日本大震災における被災生衛業者一覧 大船渡市

2017年2月現在

※集計

コード	項目	店舗数
01	現地で営業継続	0
02	本設再開	1
03	仮設	30
04	休業中	2
05	廃業	0
06	その他	0
	合計	33

組合	営業状況	氏名	店名	住所	電話番号	最終訪問日	備考
1	飲食 03 仮設	村上 正和	BOSCO	大船渡市大船渡町野々田 加茂神社下 復興大船渡プレハブ横丁	0192-27-3155		
2	飲食 02 仮設	館脇 るり子	田舎料理 かあさん	大船渡市大船渡町野々田19-1 大船渡屋台村	090-2994-4440		
3	飲食 03 仮設	諸岡 悠子	もつきり酒場 らんぶ亭	大船渡市大船渡町野々田19-1 大船渡屋台村	090-3121-1272		
4	飲食 03 仮設	梅沢 優子	ちよつと寄り処 早	大船渡市大船渡町野々田19-1 大船渡屋台村	090-7934-7539		
5	飲食 03 仮設	松沢 悦子	喜楽	大船渡市大船渡町野々田19-1 大船渡屋台村	090-6459-5953		
6	飲食 03 仮設	中村 明美	Aoi	大船渡市大船渡町野々田19-1 大船渡屋台村	090-3365-0483		
7	飲食 03 仮設	阿部 健一	神菜月	大船渡市大船渡町野々田19-1 大船渡屋台村	090-6684-1421		
8	飲食 03 仮設	村上 慎吾	濱DININGわいTable	大船渡市大船渡町野々田19-1 大船渡屋台村	0192-27-4855		
9	飲食 03 仮設	伊東 伊佐男	居楽屋どりーむ	大船渡市大船渡町野々田 加茂神社下 復興大船渡プレハブ横丁	0192-27-9387		
10	飲食 03 仮設	金野 恵	PUBSPACE め組	大船渡市大船渡町野々田 加茂神社下 復興大船渡プレハブ横丁	0192-26-3163		
11	飲食 03 仮設	野々村 麻子	スナックさくら	大船渡市大船渡町茶屋前63-7	0192-27-2300		
12	飲食 03 仮設	鈴木 真弓	SNACKあげは	大船渡市大船渡町茶屋前42-12	0192-27-7502	H28 10.17	
13	飲食 03 仮設	紀室 美加	Mstyle GOMA	大船渡市大船渡町野々田19-1 D101	0192-21-5377		
14	飲食 03 仮設	新沼 暁之	七厘長屋	大船渡市大船渡町字野々田19-1	080-6044-5782		
15	飲食 03 仮設	新沼 崇久	KAIZAN	大船渡市大船渡町野々田 加茂神社下 復興大船渡プレハブ横丁	0192-47-4238		
16	飲食 03 仮設	佐々木 正夫	鮭 季節料理 ささき	大船渡市大船渡町野々田19-1 大船渡屋台村	0192-26-3719		
17	飲食 03 仮設	山崎 等	山福	大船渡市大船渡町野々田19-1 大船渡屋台村	0192-27-9172		
18	飲食 03 仮設	菊池 道彦	ゆめんちゅ	大船渡市大船渡町野々田19-1 大船渡屋台村	0192-27-3325		
19	飲食 03 仮設	鈴木 登	青い麦	大船渡市大船渡町野々田19-1 大船渡屋台村	0192-27-9081		
20	飲食 03 仮設	新沼 梢	北の味処 鱒不知	大船渡市大船渡町野々田 加茂神社下 復興大船渡プレハブ横丁	0192-47-3677	H28 10.24	
21	飲食 03 仮設	武田 秀規	BLUE CORN	大船渡市大船渡町野々田 加茂神社下 復興大船渡プレハブ横丁	0192-47-4488	H28 11.1	
22	飲食 03 仮設	佐々木 寛全	香善	大船渡市大船渡町茶屋前57-6 おおふなと夢商店街	0192-27-9366		
23	飲食 03 仮設	金野 千枝子	たんぼぼ	大船渡市三陸町綾里字清水217-1	0192-42-3270		
24	食肉 03 仮設	三浦 力	マルサンミート	大船渡市赤崎町字大洞74-5	0192-26-4297		
25	食肉 03 仮設	鈴木 エリ	鈴木商店	大船渡市猪川町字藤沢口21-3	0192-26-2870		

	組合	営業状況		氏名	店名	住所	電話番号	最終訪問日	備考
26	食肉	03	仮設	鈴木 秀子	カナリヤ	大船渡市三陸町綾里字清水89-1	0192-42-2625		
27	理容	03	仮設	大和田 弘樹	ヘアースalonオズ	大船渡市盛町字権現堂16-13	090-7076-0262	H28 10.5	
28	理容	03	仮設	芳賀正	ヘアースalon芳賀	大船渡市赤崎町字諏訪前42-42	0192-26-2975	H28 8.5	
29	美容	03	仮設	高橋 とみえ	巻髪	大船渡市大船渡町地ノ森35-16 地ノ森仮設店舗A-1	090-3983-9303		
30	美容	03	仮設	今野 陽子	モダン	大船渡市大船渡町地ノ森35-16 地ノ森仮設店舗A-5	090-5843-9693	H26 12.16	
31	クリ	03	仮設	新沼 重男	新沼クリーニング	大船渡市末崎町大田142-10 平林仮設住宅11-3号	0192-29-3623		工場: 大船渡市盛町内の目14-7 仮設工場で再開
32	料理	04	休業	浦嶋 辰男	割烹うら嶋	大船渡市大船渡町字茶屋前4-4 アバンセ嶋3F	0192-27-0118		
33	美容	04	休業	佐々木美智子	マミー美容室	大船渡市大船渡町赤沢85	090-7668-6516		

※集計

コード	項目	店舗数
01	現地で営業継続	0
02	本設再開	0
03	仮設	25
04	休業中	1
05	廃業	0
06	その他	0
	合計	26

組合	営業状況	氏名	店名	住所	電話番号	最終訪問日	備考
1	飲食 03 仮設	佐々木 浩	れもんはーと 陸○	陸前高田市 高田町字大隅93-1 高田大隅つどいの丘商店街	0192-47-3653	H26 6.03	
2	飲食 03 仮設	村上 愛子	beach de Onikuya	陸前高田市 高田町字大隅93-1 高田大隅つどいの丘商店街	0192-47-5029		
3	飲食 03 仮設	太田 明成	カフェフードバーわいわい	陸前高田市 高田町字大隅93-1 高田大隅つどいの丘商店街	0192-47-4290		
4	飲食 03 仮設	菅沼 美津子	和風スナック竹林	陸前高田市 高田町字大隅93-1 高田大隅つどいの丘商店街	0192-54-3107		
5	飲食 03 仮設	熊谷 栄規	車屋酒場	陸前高田市竹駒町滝の里15-3	0192-54-5551		
6	飲食 03 仮設	井上 恵子	スナックさらり	陸前高田市竹駒町十日市場273	0192-54-4343		
7	飲食 03 仮設	照井 由紀子	ジャズタイムジョニー	陸前高田市竹駒町中の沢9	0192-54-3934		
8	飲食 03 仮設	斎藤 政英	食彩工房 海浜館	陸前高田市米崎町松峰93-1	0192-53-1567		
9	飲食 03 仮設	阿部 和明	味と人情の鶴亀鮓	陸前高田市竹駒町滝の里3-1	0192-54-2998		
11	飲食 03 仮設	蒲生 裕幸	Loop	陸前高田市高田町字大隅93-1-5	0192-55-6535		
12	飲食 03 仮設	荻島 剛寿	十五番	陸前高田市高田町字鳴石34-3	0192-55-2555		
13	飲食 03 仮設	井筒 真紀	家庭料理 井筒屋	陸前高田市竹駒町字仲の沢1-1	0192-55-34-3749		
14	飲食 03 仮設	熊谷 亮	Bricks.808	竹駒町滝の里3-1	090-7663-8430		
15	飲食 03 仮設	及川 信雄	やぶ屋	陸前高田市高田町柝ヶ沢26-1	0192-55-2053		
10	飲食 03 仮設	熊谷 浩昭	俺っ家	盛岡市本町通1-16-10	019-681-0008		
16	飲食 03 仮設	熊谷 成樹	中華食堂 熊谷	陸前高田市竹駒町滝の里15-3			
17	理容 03 仮設	柳下 正一	柳下(ヤナシ)理容所	陸前高田市高田町字西和野70-1	0192-54-3241	H28 8.5	
18	理容 03 仮設	三嶋 和子	理容みしま	陸前高田市気仙町字町46-1	090-8783-4829	H28 8.5	
19	理容 03 仮設	下村 和子	みなと理容室	陸前高田市気仙町字二日市1-10	0192-55-3607	H28 8.5	
20	美容 03 仮設	上野 陽子	サン	陸前高田市広田町前花貝166-7	0192-56-4144		
21	美容 03 仮設	砂田 厚美	エスポワール	陸前高田市広田町田端238-3	0192-56-3687	H28 7.12	
22	美容 03 仮設	臼井 ふみ子	カメラヤ	陸前高田市広田町中沢43	090-7796-6833	H28 7.12	
23	美容 03 仮設	濱守 民子	れもん	陸前高田市竹駒町相川154-23	0192-54-3028	H28 7.12	
24	クリ 03 仮設	河野 通信	高田クリーニング	陸前高田市横田町久連坪17-2 横田中学校仮設住宅11-2号	090-4636-4911		工場:大船渡市盛町内の目14-7 仮設工場で再開
25	クリ 03 仮設	高橋 國雄	高橋ランドリー	陸前高田市高田町山苗代37-12 山苗代仮設団地1-10	090-2367-4608		工場:大船渡市盛町内の目14-7 仮設工場で再開
26	美容 04 休業	菅野 耐子	多加	陸前高田市竹駒町字細根沢30-1 細根沢地区民有地仮設住宅1-3	090-1064-5295		

## 宮古市田老地区



高台移転先での住宅建設（2017.1.31 撮影）



店舗建設が進む市街地（2017.1.31 撮影）



# 山田町



駅前周辺 (2017.2.14 撮影)



山田駅前に本設の「いなかわ美容室」(2017.2.14 撮影)



山田駅前 テナント入居状況 (2017.2.14 撮影)



「魚河岸」、「三五十 (仮設)」(2017.2.14 撮影)



まちなか交流センターからの風景 (2017.2.14 撮影)

## 大槌町



住宅建設が進む旧役場周辺 (2017.2.24 撮影)



現役場前周辺嵩上げ工事 (2017.2.24 撮影)



大槌役場前周辺 (2017.2.24 撮影)



旧役場前から大槌役場前に移転した理容店 (2017.2.24 撮影)



## 釜石市鵜住居地区



鵜住居旧市街地周辺 (2017.2.24 撮影)



「鵜住居小学校、釜石東中学校」(2017.2.24 撮影)



国道 45 号付近に「住宅」建設 (2017.2.24 撮影)

## 釜石市嬉石地区



本設の「理容くまがい」(2017.1.18 撮影)



国道 45 号付近の工事状況 (2017.1.18 撮影)



## 大船渡市大船渡地区



ホテルルートイン周辺 (2017.1.18 撮影)



2017年4月29日開業予定の「キャッセン大船渡」の工事状況 (2017.1.18 撮影)



「おおふなと夢商店街」の工事状況 (2017.1.18 撮影)



入居期限が迫る屋台村仮設店舗 (2017.1.18 撮影)

## 陸前高田市



陸前高田市 旧中心街全域



進む嵩上げ工事 (2017.2.24 撮影)



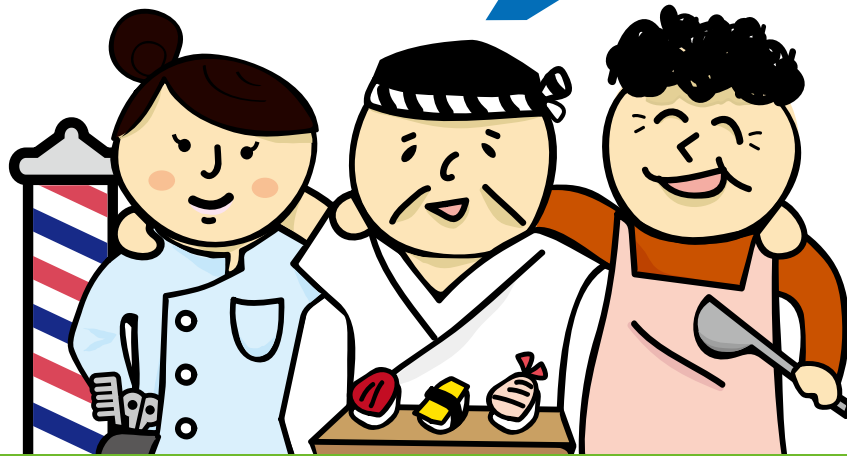
2017年4月27日オープン予定の商業・図書館複合施設「アバッセ」周辺工事状況 (2017.2.24 撮影)



一本松茶屋周辺の状況 (2017.2.24 撮影)



災害支援協定  
参加のお店です！



災害情報・水・トイレ  
提供します

岩手県生活衛生営業指導センター  
岩手県生活衛生同業組合中央会  
岩手県生活衛生同業組合



山田駅前 共同店舗で、ステッカー掲示のお店を見つけました！

# 飲食店街が本開業

漁火酒場  
かまりば 中心部再興へ一歩

釜石

東日本大震災で被災した釜石市中心部に新たに整備された飲食店街「釜石漁火酒場 かまりば」が27日、グランドオープンし、同市大町の現地でセレモニーが行われた。この日は昨年12月にプレオープンした2店舗を含む6店舗が開店。活気ある飲食店街再興に向け大きな一歩を踏み出した。



鏡開きでグランドオープンを祝う関係者



かまりばロゴマーク

関係者ら約30人が出席。野田武則市長が「釜石の新しい飲みどころ、食べどころとして多くの人に親しんでほしい」と呼び掛けた。新飲食店街は市と大和リース（大阪市、森田俊作社長）が広さ1165平方メートルの市有地に軽量鉄骨造り平屋建て（延べ床面積394平方メートル）で整備。被災事業者7店舗、新規5店舗の計12店舗が4月下旬までに順次オープンする予定だ。

名称の「かまりば」は「釜石」と「語り場」「盛り場」などの言葉を掛け合わせた造語。釜石・三陸の四季をイメージし「はまゆり（春）」「虎舞（夏）」「ラグビー（秋）」「海の幸（冬）」をあしらったロゴマークも



# 新たな街 もうすぐ

震災  
6年

キャンパスに新たな絵を描くように、復興後の街の姿が見え始めた。大規模な地盤のかさ上げ工事をを行った大船渡市中心部では、新市街地の完成が間近に迫る。東日本大震災から間もなく6年。再建を誓い仮設商店街で歯を食いしばってきた商店主らの夢が、ついにかなう。22日、現地を空撮した。

(文は報道部・太田代剛、写真は宮古支局・菊池範正)  
【関連記事29面】

## 大船渡空撮

## 商業施設4月開業

同市大船渡町のJR大船渡駅周辺では、バス高速輸送システム(BRT)より海側に中心市街地、山側に住宅街を再生する。津波復興拠点整備事業と土地区画整理事業を導入した。駅周辺では4月29日、まちづくりをこなし、商業者のなりわいに入る本設商店街も今春オープンする。一方、震災後のまちに明かりをともし、商業者のなりわいをつくり出す。



かさ上げ地に新市街地の整備が進む大船渡市中心部=22日



かさ上げ前の大船渡市中心部=2013年3月7日



つくり会社「キャッセン大船渡」が整備した新商業施設が営業し、飲食、物販など29店舗が出店。仮設商店街「おおふなと夢商店街」などの17店舗の道を歩む。施設は退去後撤去し、土地をかさ上げする。大船渡市大船渡町で仮設飲食店2店舗を経営し、4月から本設商店街に出店する新沼崇久さん(46)は「中心市街地が完成すれば、いよいよスタートだ。体験教室などのイベントも盛り上げ、地元の人も他地域の人も楽しめる空間をつくらせていきたい」と意気込む。

## 平成 28 年度被災地生活衛生関係営業者支援策説明会 『実施結果』

20161027 現在

## 1 開催日・場所・出席者等

	月 日	開催地	会 場	参 考
1	8 月 29 日 (月)	陸前高田市	市コミュニティホール	17名出席 うち理容6、飲食3 (個別相談0)
2	9 月 5 日 (月)	山田町	中央コミュニティセンター	20名出席 うち理容5、美容4、飲食4 (個別相談3)
3	9 月 12 日 (月)	大槌町	大槌商工会	15名出席 うち理容6 (個別相談1)
4	9 月 26 日 (月)	釜石市	青葉ビル	29名出席 うち理容7、美容2、中華1、社交5、飲食2 (個別相談4)
5	10 月 17 日 (月)	大船渡市	大船渡商工会議所	27名出席 うち理容6、料理1、飲食6 (個別相談9)
	合計	108名出席 (生衛業58、機関50) うち理容30、美容6、中華1、社交5、料理1、飲食15 (個別相談13)		

## 2 開催内容 (各地区共通)

時 間	内 容	説明者
13:10～13:20	あいさつ・概要説明	岩手県生活衛生営業指導センター
13:20～13:30	情報提供	当該商工会、商工会議所より
13:30～13:40	補助金制度	当該市町より
13:40～13:50	日本政策金融公庫資金	日本政策金融公庫盛岡支店又は一関支店
13:50～14:00	情報提供	岩手県商工会連合会
14:00～14:10	情報提供	岩手県事業復興型雇用創出助成金事務センター
14:10～14:20	質疑・休憩	岩手県生活衛生営業指導センター
14:20～17:00	<b>個別相談会 (希望者のみ)</b> ※1 事業者 30 分程度	(相談内容により、個別に、市・町、日本政策金融公庫、指導センター職員が対応)

## 3 特記事項

- ・8/29 (高田会場) では、市独自の『**コンプレックス補助金**』(本設する場合宿泊業 200 万円、その他 50 万円、※その他の補助金を受けていない場合は 150 万円) の紹介があり、結果、50 万円の補助を受けることができた店舗が数件あった。
- ・9/5 (山田会場) では、新規創業を計画している店舗が『**さんりくチャレンジ推進事業**』(沿岸 12 市町村で起業、第 2 創業、新事業進出の場合、2/3 200 万円、※若者、女性は 5/6) を活用する方向で相談があった。
- ・9/12 (大槌会場) では、いわゆる 1/2 補助について、**理美容の椅子**について見積書に『**設置費**』の記載があれば 13 年償却で『**機械設備**』の扱いとし、**補助対象とする旨**の説明があった。
- ・9/26 (釜石会場) では、市独自 (平成 28 年度から 3 年間) の『**再建支援補助金**』(仮設から移転費用、撤去費用も対象、1/2 50 万円)、『**空き店舗対策補助金**』(空き店舗活用、1/2 100 万円) などの紹介があった。
- ・10/17 (大船渡会場) では、市が保有している『**土地**』を斡旋・紹介いただき本設したい意向を示す店舗が数件あった。

## 経営等情報交換会（復興支援セミナー）『実施結果』

20170314 現在

## 1 開催日・場所・出席者等

	月 日	開催地	会 場	参 考
1	2 月 20 日 (月)	大船渡市	大船渡プラザホテル	22名出席 うち理容9、美容4、飲食4、旅館1 (個別相談0)
2	3 月 6 日 (月)	釜石市	釜石ベイホテル	15名出席 うち理容6、美容1、飲食3、中華1 (個別相談1)
3	3 月 6 日 (月)	宮古市	ホテル沢田屋	34名出席 うち理容7、美容6、料理1、中華2、飲食2、旅館4、クリ2 (個別相談0)
	合計	71名出席(生衛業53、機関等18) うち理容22、美容11、中華3、料理1、飲食9、旅館5、クリ2 (個別相談1)		

## 2 開催内容（各地区共通）

時 間	内 容	説明者
30 分	あいさつ・概要説明	岩手県生活衛生営業指導センター
10 分	情報提供	当該商工会、商工会議所より
10 分	休憩	
60 分	講演 『サービス業の経営戦略』	高橋コンサルティングオフィス 中小企業診断士 高橋雅裕
10 分	質疑	
	個別相談会（希望者のみ）	

## 被災生衛業者経営強化特別支援事業『実施結果』

20170314 現在

## 1 実施日・場所等

	月 日		所属組合名	参 考
1	1 月 20 日 (月)	気仙地区	食肉	中小企業診断士派遣
2	1 月 31 日 (月)	下閉伊地区	旅館ホテル	中小企業診断士派遣
3	2 月 20 日 (月)	気仙地区	料理	中小企業診断士派遣
	合計			

## ○各地区の復興状況

2017. 3. 1

	市町村名	事項
1	山田町	平成 28 年 11 月：共同店舗「オール」オープン
2	大槌町	わらびっこ商店街・復幸きらり商店街：2018 年（平成 30 年）9 月迄 に退去 平成 30 年 2 月完成予定：御社地エリア復興拠点（OFK）
3	釜石市	平成 29 年 1 月 27 日グランドオープン：飲食店共同店舗「かまりば」 （@5 千円/坪） 平成 29 年 10 月完成予定：釜石市民ホール はまゆり商店街：2017 年度末（平成 30 年 3 月）が入居期限 平成 28 年 11 月：鶴住居地区災害公営住宅完成、 鶴住居小、釜石東中は平成 29 年 3 月完成予定
4	大船渡市	平成 29 年 4 月 29 日オープン予定 「キャッセン大船渡」「おおふなと夢商店街」（H28. 10. 3 着工） ・屋台村仮設商店街は、2016 年度末（平成 29 年 3 月）が入居期限
5	陸前高田市	平成 29 年 4 月 27 日オープン予定 商業・図書館複合施設「アバッセ」（H28. 8. 31 着工）

（仮設店舗の撤去費用助成：2018 年度末（平成 31 年 3 月）で終了）

## ○平成 28 年度グループ補助金（予算額約 77 億 6 千万円）

- ・第 16 次：募集 4/28～6/17、8 月 31 日交付決定（10 グループ、178 者うち 60 者補助金決定）
- ・第 17 次：募集 9/1～10/7、12 月下旬交付決定