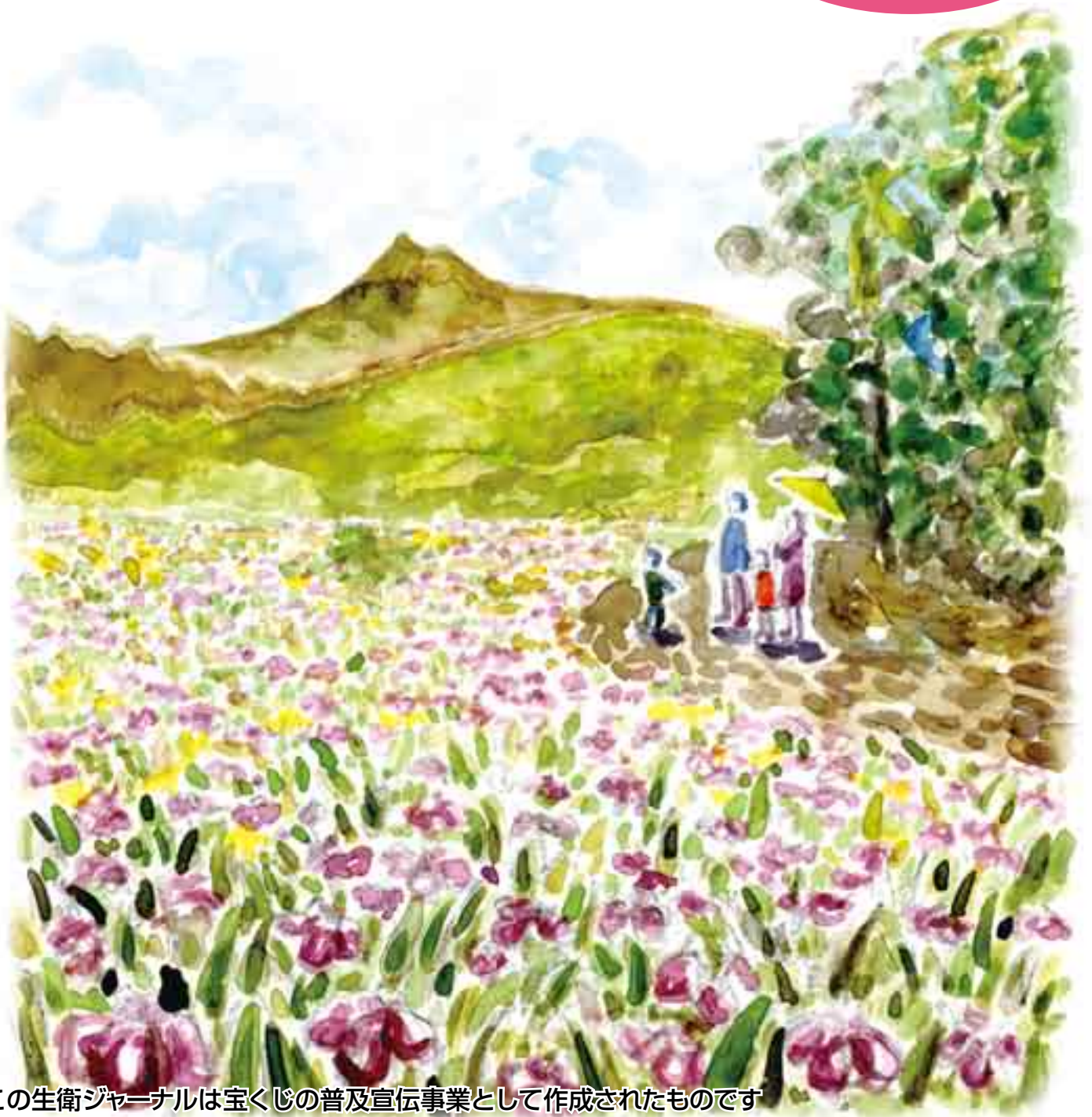


生衛ジャーナル

「広げよう
元気の輪、地域の輪」

2008 **5**



この生衛ジャーナルは宝くじの普及宣伝事業として作成されたものです
経営特別相談員等の皆様に無償配布しております

C O N T E N T S

ふろんていあ	1
特集 文学散歩	
総論	2
お店探訪	3～9
センターにゆうす	
生活衛生改善貸付の改正	10～11
春の叙勲・褒章受章者	12
特相員だより	13
社会保険庁からのお知らせ	14～15
景気動向調査の概要	16～17
消費生活相談の現場から	18～19
連合会は今・全麵生連編	20～21
ほっとブレイク	
再考 和のころ	22
働く女性のこだわり日記	23
「Sマーク」のページ	24



大分県別府 神楽女湖花菖蒲園
表紙画「バント末吉」

原稿・情報をお寄せください

お店探訪

ユニークな経営、集客、地域活動などを行っている生衛業関係のお店をお知らせください。自薦・他薦を問いません。

センターにゆうす

都道府県の各生活衛生営業指導センターで計画中、あるいは実施した特色ある企画や活動など。

特相員だより

生衛業の開店・融資・経営などの相談にまつわる成功・失敗談やエピソードなど。

その他、ご意見や提言

投稿方法

郵送、Fax、E-mailで。郵便番号、住所、氏名（匿名希望の場合はその旨を）、電話番号などの連絡先を明記してください。

送り先

〒111-0051 東京都台東区蔵前3-15-1 エスピービル 菅原印刷株式会社 生衛ジャーナル制作部
Tel: 03-5687-2211(代) Fax: 03-5687-2310 E-mail: journal@sugawara-p.co.jp

ふろんていあ

「かうひい工房べる」経営

小串 武

「かうひい工房べる」は、福岡市博多区にある吉塚市場に平成15年に開所された精神障がい者小規模作業所です。発足当初は、自宅を改造し、箱を作ったりタオルを詰めたり等の下請け作業中心でした。業者は、原材料をはじめ、すべてを無料で提供してくれました。従って、障がい者がただ一日中黙々と作業をしておれば、確実に僅かな利益を得ることができたのです。このことは、それなりに意味のあったことかもしれません。

しかし、障がい者が作業所を終了した時、はたしてきちんと地域で生活できるか、自信を持って生活できるか。私たちは、作業所にしか通用しない彼らに育てているのかもしれないと強く感じました。一年経った時、下請作業は全部お断りしました。仕事は、自分たちで作らそう。そしてその仕事の仕上がりは、プロと互角でなければ世間は認めてくれない。これを合言葉に新しい作業場を作り、備品も整備しました。パンやコーヒー豆が商品として売れるようになるまで、約半年。次の問題は、販売のルートを持っていないこと。人づてに行政や企業の紹介を頼み、一つ一つ開拓しました。当初2年間は100万円単位の赤字でしたが、18年度は100万を切り、19年度は20万円以下でした。この調子でいくと、今年度は黒字かもしれない、と期待しています。

障がい者の方にどうしたら働く意欲を高めてもらえるかは次の大問題でした。そして導入したのが能力給です。15名近くの障がい者



障がい者雇用に積極的に取り組む小串さん(左)

精神障がい者の雇用促進と課題

がいたら、能力や技術に差があることは事実です。工賃の基礎となる時間単価が、仕事のできる人とできない人が同じだったなら、仕事のできる人はやる気を無くすでしょう。逆に、能力はあるのに何もせず椅子を温めているだけだったら、働く事に対して誤った考えを教えてしまうことになります。今では能力給は、「かうひい工房べる」では当たり前のことになり、障がい者の方にとって励みになっています。

ちなみに「かうひい工房べる」には、精神障がい者を準職員として一人雇用しています。彼女は、雨の日も風の日もパンを焼くために早朝から厨房で一人で頑張っています。この他にも数名、いつでも勤めに行ける障がい者がいます。

国は、障がい者の雇用を促進させようとして色々と策を練っていますが、うまくいっているとは思いません。一つの提案です。雇用促進を試みるなら、①まず雇用主と顔見知りになる、②その後、精神障がい者について納得してもらうまで説明をする、③試用期間中もしくは採用後であれ、問題が発生したときは間髪入れず説明もしくは本人を引き取りに行く、の順番だと思います。このことは、「かうひい工房べる」が吉塚市場で受け入れられた経緯から自信を持って言うことができます。

雇用主に無用の不安感・危機感を与えないこと。「偏見は無知から発生」します。このことが障がい者の雇用を広げるキーワードであると考えます。

地域唯一の資産で感動づくり 全国売り込みに工夫が必要 地域との共存共栄に貢献を

日本大学経済学部講師 池田 光男

今号の特集のテーマは「文学散歩」とロマンの薫り高いものである。

「文学散歩」と生衛業とは、はてどのような関係があるのかといふかる読者が多いと思われる。私自身、このテーマを見たとき同様な思いに駆られた。が、5年前、文学の町といわれる尾道の街をぶらりと歩いてみたときのことを思い出し、納得した。

尾道は大正時代に志賀直哉や林芙美子が住んでいたことでも有名である。商店街にある古風な銭湯の趣を残しながら内部を改造した喫茶店や、170年前から今日まで「せいろすし」を売り物にしている老舗のすし店などに行ったとき、志賀直哉も林芙美子も大正時代にこの銭湯に入り、時には「せいろすし」を食べたのではと思うと、心が弾んできた。

つまり、文学散歩と生衛業との関係は、両者の相乗効果で、来訪者により多くの感動を与えるものと理解した。この視点から、「お店探訪」の3事例をとらえてみた。

亀嵩駅。奥出雲のJR木次線の小さな駅舎だ。松本清張の代表作「砂の器」の舞台となった駅である。松本清張ファンなら降り立っただけで感動を覚えるだろう。これだけにはとどまらない。JRから管理委託の駅長が経営する駅構内のそば店「扇屋」の出雲そばは、地産地消の素材をたっぷりと使ったそばだけに、亀嵩駅ならではの感動の相乗効果を醸し出す役割を演じている。

元禄年間創業の京都・宮津市の老舗旅館「清輝楼」には、古来投宿した文人墨客の襖絵、書

画などが数多く残されているが、秘蔵することなく館内の「小さなちいさな美術館」に展示している。静かに鑑賞できる雰囲気づくり、館主の説明など、随所に宿泊客がときめきを感じるよう配慮している。

大分・日田市の懐石料理「久兵衛茶屋」には、大正・昭和の歌人、柳原白蓮の豪華な振袖、燭台などや白蓮直筆の短歌の鑑賞に訪れるお客が多い。今日でも人気が高い白蓮を身近に感じてもらおうと、白蓮が好んだ食材を吟味した懐石料理「白蓮想」を開発し、看板料理化を目指している。

上記3事例でいえることは、まずここにしかないものが、単独で多くの人に感動なり、ときめきを与えられるかの検討である。「お店探訪」では、2次的なものとの複合が見られる。次に地域性が強いものを、いかに全国に売り込むかの工夫が必要である。さらに、独自の資産であっても地域の繁栄にいかに関与するか、地域との共存共栄の立場に立つことが肝要である。地域の繁栄なくして、地元企業は成り立たないからである。

地域唯一の資産で“感動の場所”づくり



地域性を積極的なPRで全国に売り込み



目玉の資産の活用で地域との共存共栄に貢献

かめだけ
亀嵩駅の手打ちそば 扇屋

住所：島根県奥出雲町亀嵩332-4 亀嵩駅構内

経営者：^{ゆずりは} 杠 哲也さん 電話：0854・57・0034



「砂の器」 ゆかりの亀嵩駅

松本清張の代表作ともいえる「砂の器」。昭和35年から337回にわたり新聞に連載された長編推理小説だ。昭和49年には松竹より映画化され、ハンセン氏病への差別に対しての社会批判が大きな話題を呼んだ。平成16年にはテレビドラマ化され、近年再び静かなブームを起している。その舞台となったのが、島根県の山間部にある奥出雲町亀嵩。小説の舞台になった亀嵩エリアの中でもユニークなのがJR木次線の亀嵩駅構内にある手打ちそば店「扇屋」。そばを打つのは駅長だ。小説や映画を見て訪れるお客様が多いが、店主はそうした“有名スポット”に安住はしない。地産地消を常に志し、「変わらぬ味、変わらぬ雰囲気を守っていきたい」と語る。

島根県奥出雲町は、緑豊かな中国山地に囲まれた静かな町である。神話「^{やまたのおろち}八岐大蛇伝説」の

残る地でもあり、日本古来よりの伝統を受け継ぐ「たたら吹き製鉄」や「雲州そろばん」の生産地として有名だ。また肥沃な土壌や豊富な湧き水などに恵まれ、近年はブランド米「仁多米」の生産地としても全国的に知られている。

亀嵩は奥出雲町の東部にある。「砂の器」で



奥出雲町の町並み。雄大な斐伊川が町の中心部を流れる

道の駅・酒蔵奥出雲
交流館の外観



は、殺人事件を捜査する二人の刑事が、「カメダ」という言葉を手がかりに亀嵩にたどり着く。

その事件の裏には、かつてハンセン氏病で苦しんだ父子の苦難があった。病のせいで住む村を追われ、巡礼姿で放浪する父子。その父子はここ亀嵩で、駐在の三木巡査に保護される。そのことが、今回の事件を解くカギとなる。

テレビドラマでは、三木巡査の手がかりを求めて捜査するシーンが、奥出雲町内にある湯野神社、鬼の舌震、三成警察署などで撮影された。

その時のロケの様子は「道の駅・酒蔵奥出雲交流館」で見ることができる。ここには「砂の器」コーナーがあり、砂の器に関する資料や写真が展示されている。ここに保存されているセットは、実際の撮影に使われたもの。また、映画制作当時の貴重な資料なども展示されている上、「砂の器」の銘を打った米焼酎や

お菓子なども販売している。

道の駅から程近い「湯野神社」には、「砂の器記念碑」がある。町の有志が「亀嵩のシンボルに」と、町民の寄付を集め建立したものだ。碑文は松本清張の直筆。松竹映画時代からのファンだという年配の方はもちろん、最近ではドラマを見た若い人たちまで、幅広い年代の人たちが今も足を運んでいる。

小説では、父子は三木巡査に保護された後、父は療養所に入り、息子は三木に引き取られることになる。その父と子の別れの舞台となるのが、JR木次線の亀嵩駅である。

路線開通から90年が過ぎたJR木次線。かつては特急列車が走り、日本海側から山陽方面に向けての主要交通機関として栄えた時期もあったが、現在では乗降する客もめっきり減り、昭和の佇まいを残した駅舎が時代の移り変わりを静かに見守っている。

駅舎の中にあるそば屋「扇屋」。駅長自らがそばを打つという一風変わった店だ。

「扇屋」がオープンしたのは昭和48年。国鉄が民営化されたことにより、JRより駅の管理を委託された杠隆吉さんが、副業として始めた。今は息子の哲也さんが、その暖簾を守っている。

「出雲地方はそばどころとして有名ですが、



▲道の駅ではロケに使われた亀嵩駐在所のセットや衣装が展示されている



▲鳥居の横にある「砂の器記念碑」

◀ドラマロケの行われた湯野神社。樹齢400年のケヤキは町の守り神でもある



亀嵩駅の外観



ひなびた雰囲気旅情を誘う亀嵩駅のホーム

店内には、砂の器に関する資料や、当時の新聞記事、ロケ現場のスナップ写真などのほか、訪れた有名人のサインなども多数並んでいる。

また座敷席からは、駅のホームが眺められ、旅情緒あふれる風情が、蕎麦の味をいっそう思い出深いものにし

このあたりは『各家々でそば打ちをして家で食べる』という習慣があったので、観光客が入れるようなそば専門店がありませんでした。そこで、亀嵩を訪れる人においしいそばを味わってほしいとオープンしました」と店主の杠哲也さんは創業当時を振り返る。

杠さんは、石臼引きの香り高いそば粉を使い、井戸からくみ上げる湧き水で蕎麦を打つ。また、定食などで出されるご飯も自家製の仁多米。月見そばなどで使用される卵は、奥出雲の自然の中で育った鶏が産むネッカエッグだ。

杠さんは「こだわりというほどのことではありません。そば粉も、水も、野菜も、見近にあるものを使って、この土地の味を楽しんでほしいと思っていますだけです」と、こともなげに語る。

てくれる。

『亀嵩に来るのが昔からの夢だった』と言って訪れるお客様もいます。そんな方たちに『また来たい』と思っただきたいし、また来て下さったお客様に同じ味を提供したい。だから、変らぬ味、変らぬ雰囲気を守っていきたくて考えています」と杠さんは語る。

4月から11月にかけては、JR木次線にトロッコ列車「奥出雲おろち号」が運行される。「砂の器」ゆかりの地を巡るのにも、山間の自然を満喫するのにもってこいだ。扇屋のそばを味わいたいという人には、予約をすると、出来たての蕎麦を列車まで出前してくれる。

観光シーズン本番、おいしいそばと文学を訪ねて、奥出雲へ出かけてみてはいかがだろうか。



昭和の香り漂う扇屋の店内



◀店主の杠哲也さん。多い日には一日300食ものそばを打つ

▼出雲名物の「割子(わりご)蕎麦」680円



旅館が小さな美術館



「清輝楼」全景

宮津湾をまたぎ、5,000本もの黒松が生い茂る砂浜が弧を描いて、橋のように対岸に架かる名勝・天橋立。日本三景のひとつにも数えられ、ここ京都府宮津市には、古来より多くの文人墨客が訪れて、あまたの作品を残した。白砂青松の自然美と同様に、彼らが愛し幾度となく滞在した江戸・元禄年間創業の老舗旅館「清輝楼」には、数々の襖絵や詩歌、書画が残され、その足跡を今に伝えている。日本画の大家・鈴木百年、その系列に連なる美人画の上村松園、文学では菊池寛に吉川英治…。「清輝楼」代表取締役社長の14代当主・徳田誠一郎さんの案内で、明治20年代創建の重厚な館内をめぐる。

「日本旅館の使命は、日本文化を守ることです」と徳田さんはいふ。かつて旅館は、都の絵師や作家を招き、生活費を気にせずと思う存分創作に励んでもらう、いわば文化育成の担い手だった。滞在先の「紹介状」を手に、各地を渡り歩く「放浪の作家」もいたという。「清輝楼」は代々、彼らが残した作品を蔵にしまいこまず、館内に展示してきた。

「うちが特別なのではなく、日本旅館は文化

の守護者たれという当時の志を伝承しているだけ。彼らの作品を預かって、次の世代に伝えていくことが私の仕事だし、それを幸せに思っています」と語る徳田さん。

幼いころからこうした作品に囲まれ、折にふれ祖父や亡き父に教えを受けて育った。長じては郷土史家の先生や神社・寺院などにも教えを請うている。柔和で穏やかな物腰と、日本文化や歴史への深い造詣は、まさに「文人墨客の宿」の若当主にふさわしい。

約10年前に館内の作品を整理し、2～3階には江戸時代の書画、1階には「文人の間」を中心に明治以降の文豪の詩歌や揮毫を展示、「小さなちいさな美術館」と名づけた。ギャラリーとして一か所に固めず、旅館全体の雰囲気と共に彼らの息吹を感じてもらおうという趣向。鈴木百年の花鳥画の襖絵に囲まれた大広間も、菊池寛が好んだ、日本庭園の彼方に宮津湾を望む角部屋もすべて現役。廊下にさりげなく掛けられた色紙には、童謡作家・野口雨情の蛙が踊っている。

「週末はこの部屋で本を読むために来た」と静かに過ごされるお客様もあれば、一幅の書画を見るためだけに遠方から足を運ばれる



14代当主・徳田誠一郎さん(右)と母で女将の和子さん



館内に展示された逸品の数々。上段は丹後半島の海岸線を微細に描いた9メートルの巻物「与謝江海図」

お客様も。「作品や歴史についてお客様から教わることも多く、私自身が勉強させてもらっています。先日は、菊池寛と同時期に投宿されたお客様が数十年ぶりに来館され、『大騒ぎしていたら菊池本人に、締め切り前なんだ、頼むから静かにしてくれ、と泣きつかれてね』と懐かしんでおられました」と楽しげに話す。徳田さん自身の文学や歴史を愛する心、学ぼうとする謙虚な姿勢は、間違いなくリピーター獲得につながっていることだろう。

さらにここ5年来、「ホームページを見て」という20～30代のお客様が多い。希望される方には徳田さんが館内を案内して回るのだが、作品の金銭的価値でなく、当時の宮津には高い文化水準があり、どのような経緯でこの作品がここに残っているのかという説明に力を入れているという。「皆さん、熱心に聞いて下さいます。案内ルート最後の『文人の間』には投句箱があり、一句ひねっていかれる方も。最初から『先生』と呼ばれる人なんていないのです。たまたま有名な方の作品が表に出っていますが、無名の方のものも数え切れないくらい所蔵しています。いつの日か、そこにスポットが当たるかもしれません。旅人は

皆、文人墨客です」。「文人墨客の宿」にはそんな思いも込められているようだ。

昨年4月にはホームページ内にブログも開設、市内にある現役最古のキリスト教教会・天主堂や、「桜まつり」といったイベントの紹介など、地域の歴史や文化の情報発信にも力を入れている。また、平成18年7月には、「清輝楼」など同市と京丹後市の旅館群12施設が環境の国際規格ISO14001を取得。「環境保全に取り組んだきっかけは、16年秋の台風で天橋立の松200本が折れてしまい、地域を挙げて再生に取り組んだことです。いずれISOを取得していることが、『日観連』『国観連』のようなステイタスになるのではないかと見ています」。所蔵作品を核にしながらも、それだけに頼らず、経営に若い感覚を取り入れ、地域と連携して地元全体の観光・文化振興に取り組んでいる点も特筆すべきだろう。

そんな若主人を支える、母で女将の和子さんは、「文化を後世に伝えつつ、ほっとくつろいでいただける宿でありたいと願っています」と朗らかに話す。歴代の文人墨客も、このあたたかさに迎えられて、至福のひと時を過ごしたに違いない。



山水花鳥画の大家・鈴木百年（1825～91年）の手になる12枚の襖絵に囲まれた大広間

白蓮逍遥、線から面へ

九州北部の中央に位置し江戸時代に天領として繁栄した大分県日田市は小京都と呼ばれる昔の町並みを残し、日本三大美林の1つに数えられる山々、豊かな温泉、食材に恵まれた観光地である。市内を流れる筑後川上流（三隈川）には屋形船や鶯飼い舟も浮かぶ。「久兵衛茶屋」はこの町を見下ろす高台で、ゆったり和食と歴史、自然を楽しむ懐石料理店だが、これまで店内に飾ってきた歌人・柳原白蓮ゆかりの展示品が、最近広域の観光振興の起爆剤として脚光を浴びてきた。

柳原白蓮（明治18年～昭和42年）は若い世代にはなじみが薄いかもしれないが、大正から昭和にかけての女性歌人だ。伯爵柳原前光と内妻の間に生まれ、14歳で子爵家の嗣子と結婚したが5年で離婚。27歳で25歳年上の福岡県飯塚市の炭鉱王・伊藤伝右衛門と再婚させられた。しかし心が通わず歌の世界に没頭。10年目に雑誌記者・宮崎龍介のもとに走った。

大正天皇の生母の姪に当たり、“大正3美人の一人”、また飯塚時代は“筑紫の女王”と呼ばれた。龍介は孫文の辛亥革命を支援した宮崎滔天の長男。白蓮の浪漫的な作品と波乱の生き方すべてがマスコミの話題になった。

ところで久兵衛茶屋に伝わる白蓮の身の回り品は、振り袖3着と白蓮直筆の掛け軸と額各2点。白蓮が過ごした大分県別府市の「赤銅御殿」が戦後、GHQに接収



1660㎡の敷地に建つ懐石料理の久兵衛茶屋

され人手に渡った品々の一部で、当時、料亭の女将だった諫山さんの祖母がその一人から食料を提供した代わりに譲り受けた。



久兵衛茶屋の女将、晶子さん

祖母は「口外しない」という約束を長く守ったが、晩年病床に就いて孫の茂樹さんの嫁に譲った。料亭はその後、旅館、現在の亀山亭ホテルに発展し、昭和62年に久兵衛茶屋も開業。二男の茂樹さんが代表者、妻の晶子さんが女将に納まった。

振り袖、掛け軸を飾った晶子さんは、「これでお客様を呼ぼうというより、新しい店に飾るものがなかった。立派な着物だから皆様にも見ていただくくらいの気持ちでした」と振り返る。

ところがすぐ、福岡県の飯塚で伝右衛門や白蓮に光を当てて観光都市への再生をめざす女性有志の来訪を受け、連携が生まれた。伝右衛門人気の高い飯塚ではまだ白蓮がタブー視されていた時代。「いつか、これで何かができればいいね」と語り合い、飯塚のイベントには貸し出す関係になった。

そこに5年前に国が観光立国を打ち出し、追い風が吹いてきた。飯塚では解体寸前だった旧伝右衛門邸が産業遺産として保存され、昨年4月に一般公開。1年で入場者が25万人に達する人気を呼んだ。

一方で久兵衛茶屋、旧伝右衛門邸、伝右衛門が本宅の一部を移築した現山村文化交流の郷いぶき館（福岡県東峰村）、宮崎兄弟資料館（熊本県荒尾市）が九州観光推進機構の広域観

光ルートになり、昨年12月には九州で2つだけの国の広域観光ルート支援モデル事業（「恋の華」柳原白蓮と「炭坑王」伊藤伝右衛門ルート）にも選定された。

1,660㎡の敷地に建つ久兵衛茶屋の店舗は、昭和30～40年代の下釜・松原ダム建設反対運動「蜂の巣城紛争」のリーダー・室原知幸さんの弟の旧住居。屋号は、江戸末期に掛屋として日田川通船工事や豊前海岸干拓や、資金貸付先の九州諸藩の財政再建支援に手腕を発揮した広瀬久兵衛にあやかった。私塾「咸宜園」で多くの国家指導者を育てた儒学者・広瀬淡窓の弟である。

広瀬家の当主は大分県知事、元経済産業省事務次官の勝貞氏。開業の際は「久兵衛さんのように皆様に喜ばれる店を始めたい」と頼み、家号に使う許諾をもらった。

玄関に入って驚いた。暖炉のある広い土間全体が展示場。振り袖や額以外に周りの小部屋や壁にその後収集した写真・歌集・関係資料・人形・燭台などがずらり並び、ゴールデンウイークに飯塚で開かれた「白蓮と夢二展」コーナーも開設されていた。さながら白蓮記念館である。

新しい動きでは昨年10月に白蓮の愛娘・宮崎落蓼さんを招き、白蓮への思いを込めた創作料理「白蓮想」を試食してもらった。落蓼さんからは展示も料理名も了解を得て、今年2月から「白蓮想」を新メニューに加えた。また落蓼さんからは白蓮と龍介が毛沢東と納まった写真などが贈られ、展示内容が豊かになった。

「白蓮想」は12～13品の懐石料理。白蓮は肉や魚、牛乳も余り口にしないベジタリアンだったとされ、「白蓮想」も日田の旬の食材を重視する料理にした。もちろん食事処なので肉、魚抜きではなく、コイ料理、アユ甘露煮、特別に仕入れた魚や豊後牛は出している。

晶子さんは「食文化が変わってきました。うちの料理が喜ばれるのは生産者が分かる安全な食材。既製品を一切使わない手作り料理です」と強調する。



白蓮への思いを込めた懐石料理「白蓮想」

白蓮が好んだ平たい麺をゆで黄粉と砂糖をまぶした郷土料理「やせうま」のだんご汁、楠公梅入りのオリジナル茶碗蒸し「幻の華」もある。「幻の華」は白蓮の歌集名。梅は女性、それを包む卵だしで男性をイメージした。「白蓮想」は女性客に、「幻の華」は男性客の評判がいいそうだ。

今後の目標は、「もちろんお客様に日田に来ていただくこと。それには白蓮の4地点が線になりましたが、九州の魅力を目と鼻として東京やアジアにもっとアピールしないと」と、大きな戦略を描く。4月30日には3県4地点16団体の連絡協議会が発足、体制ができた。

そして晶子さんはいま、「どこかで、『白蓮想』のオープン披露をしないとイケませんね」と、日田からの次の一手に思いを巡らせている。



白蓮ゆかりの振り袖などを飾る展示スペース

生活衛生改善貸付（衛経）の改正について

生活衛生関係業者に対する無担保・無保証人による融資制度である小企業等設備改善資金特別貸付（衛経）は、本年4月から運転資金が資金使途に追加されるとともに制度名称も「生活衛生関係営業改善資金特別貸付」に変わるなど、次のとおり改正されました。

生活衛生改善貸付（衛経）の平成20年度制度改正のポイント

	改正後	改正前
制度名称	生活衛生関係営業改善資金特別貸付 （略称：生活衛生改善貸付／衛経）	小企業等設備改善資金特別貸付 （略称：生活衛生改善貸付／衛経）
貸付対象者	衛経Ⅰと衛経Ⅱの統合 常時使用する従業員の数が 5人以下の会社又は個人	衛経Ⅰ 常時使用する従業員の数が2人（クリーニング業にあっては3人）以下の会社又は個人 衛経Ⅱ 常時使用する従業員の数が3人以上5人（クリーニング業は除く）以下の会社又は個人
貸付限度	1,000万円（本枠と別枠の一本化）	本枠550万円（＋別枠450万円）
資金使途	<div style="border: 1px solid black; padding: 5px; display: inline-block;">運 転 資 金 を 追 加</div> <div style="border: 1px solid black; padding: 5px; display: inline-block;">既往の貸付の借替えも可能</div>	設備資金のみ
運転資金の 利用上の ポイント	<p>既往の衛経借入がある場合、運転資金により借替えも可能となり、返済負担・資金繰りの緩和等が図れる。</p> <p>ただし、既往の衛経借入残高のみの借替え（例：既往の衛経借入残高を同額で借替え、新金率で返済期間を長くする）は認められず、新たな衛経借入（運転資金も含む）と既往の衛経借入残高を一本化（新金率、新返済期間）する場合に認められる。</p>	—
貸付期間	<ul style="list-style-type: none"> ▶ 設備資金 7年以内（うち据置6ヵ月） ・特例措置の不適用化 ▶ 運転資金 5年以内（うち据置6ヵ月） 	<ul style="list-style-type: none"> ▶ 設備資金 6年以内（うち据置6ヵ月） ・特例措置として7年以内
その他		
「補助費」の活用	全案件作成・添付	必要に応じて作成・添付
「補助費（最近の営業概況）」の活用	全案件作成・添付	衛経の貸付金額高合計額が550万円を超える者
公庫への事前確認	申込予定金額が550万円超となる案件については、必ず実施	必要に応じて実施
事務指導 貸付金額高 合計額550万円超の貸付	<ul style="list-style-type: none"> ▶ 貸付後6ヵ月以内に実地訪問等を行うほか、随時その後の経営状況を把握する ▶ 経営状況等が思わしくない案件については、適宜公庫へ報告する 	<ul style="list-style-type: none"> ▶ 貸付後6ヵ月以内に実地訪問等を行うほか、随時その後の経営状況を把握する

衛経（生活衛生関係営業者に係る無担保・無保証人による融資制度）

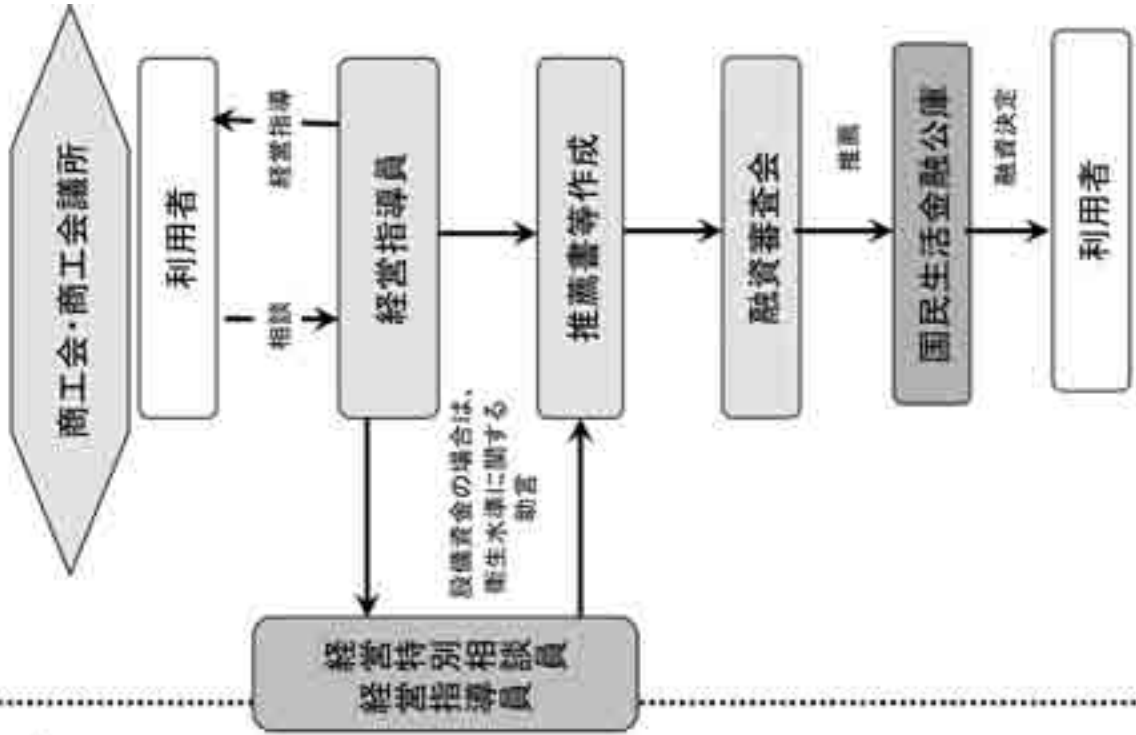
<衛経を利用する場合>

生活衛生同業組合
都道府県生活衛生営業指導センター

平成20年度より、生活衛生改善貸付（衛経）が次のよう
に変わりました。

1	「運転資金」が追加されました。 今まで「設備資金」しか借りられませんでした。が、「運転資金」が借りられるようになりました。
2	貸付限度額が1,000万円になりました。 貸付限度額が、550万円から1,000万円に拡大されました。
3	貸付期間が延長されました。 設備資金の貸付期間が、6年以内から7年以内に延長されました。運転資金の貸付期間は、5年以内です。
4	貸付対象者が緩和されました。 常時使用する従業員の数が5人以下の会社又は個人となりました。（小企業者に準ずる者の撤廃）

<マル経を利用する場合>



平成20年 春の叙勲・褒章受章者

平成20年春の叙勲と褒章の受章者が4月29日付けで発表されました。このうち、生活衛生営業関係（生活衛生功労、藍綬褒章）の受賞者は次のとおりです。おめでとうございます。

◆叙勲（敬称略）

◇…旭日小綬章…◇

▽田中 清三 現・全国生活衛生同業組合中央
会理事長（飲食）（大阪府）

◇…旭日双光章…◇

▽小山榮一郎 現・熊本県旅館生活衛生同業組
合理事長（熊本県）

▽上村 政義 現・全国すし商生活衛生同業組
合連合会常任理事（東京都）

▽木藤 直光 元・長野県生活衛生同業組合連
合会会長（食肉）（長野県）

▽坂井 勉 現・全国旅館生活衛生同業組合
連合会副会長（富山県）

▽赤部 善男 現・全国食鳥肉販売業生活衛生
同業組合連合会副会長（大阪府）

▽高橋 正次 元・新潟県社交飲食業生活衛生
同業組合理事長（新潟県）

▽角田 行雄 現・群馬県クリーニング生活衛
生同業組合理事長（群馬県）

▽服部 浩久 現・愛知県麺類食堂生活衛生同
業組合理事長（愛知県）

▽林 克己 元・岐阜県公衆浴場業生活衛生
同業組合理事長（岐阜県）

▽福井 修 元・奈良県クリーニング業生活
衛生同業組合理事長（奈良県）

▽堀越 重雄 元・茨城県麺類業生活衛生同業
組合理事長（茨城県）

▽堀 眞一郎 元・三重県鮪業生活衛生同業組
合理事長（三重県）

▽宮崎 正 元・新潟県すし商生活衛生同業
組合副理事長（新潟県）

▽森田 實 元・京都府公衆浴場業環境衛生
同業組合理事長（京都府）

▽吉田 弘幸 元・兵庫県喫茶環境衛生同業組
合理事長（兵庫県）

◇…旭日単光章…◇

▽武江 昭吾 現・東京都中華料理生活衛生同
業組合副理事長（東京都）

▽玉井千鶴子 元・愛媛県美容業環境衛生同業
組合理事長（愛媛県）

▽平木 光吉 元・石川県クリーニング環境衛
生同業組合理事長（石川県）

▽廣瀬八千代 現・香川県美容業生活衛生同業
組合副理事長（香川県）

▽三浦 辰彦 現・東京都社交飲食業生活衛生
同業組合副理事長（東京都）

▽三浦 ナカ 元・青森県美容業環境衛生同業
組合理事長（青森県）

▽山田 金三 現・大阪府飲食業生活衛生同業
組合副理事長（大阪府）

◆褒章（敬称略）

◇…藍綬褒章…◇

▽大谷 親雄 現・愛知県すし商生活衛生同業
組合理事長（愛知県）

▽柴田 健吉 現・全国クリーニング生活衛生
同業組合連合会専務理事（埼玉県）

▽中田 正己 現・全国飲食業生活衛生同業組
合連合会副会長（三重県）

特相員だより



“生き残り” 脳を鍛えれば営業が変わる

愛知県社交飲食業生活衛生同業組合・経営特別相談員

宮内 輝男

毎日の売り上げを維持し、さらなる拡大を図るには、お客様との強い絆をつくることです。そして、絆をつくるには価値ある商品(上品な接客サービス)を提供することがもっとも大切です。

お客様は、料金表示を掲げる店に好印象を抱き、リピート客になってくれます。好感度を上げる第一のポイントは、心のこもったサービスを提供すること、第二のポイントは行き届いた清掃による“クリーンさ(清潔)”を徹底することです。

心のこもった挨拶やクリーンさの維持を続けて実行することはむずかしいことです。私たち経営者とすべての従業員がお客様との絆をつくるという目的を理解し、お客様への感謝を持ち続けることが“生き残り”への原動力になります。

国内外にも目を向けることを忘れてはなりません。原油を中心とした原材

料の高騰に加え、あらゆる日用品の値上げが続き、営業に一番影響のあるビールまで18年ぶりに値上げされました。またミートホープ、白い恋人、赤福、船場吉兆、輸入ギョーザなどの偽装・改ざんや食品中毒事件などで「食の安全・安心」が全国的に揺らぎました。

私たちの生命線は飲食を通じた癒しの営業です。「食の安全・安心」をこれからどのような形で具現化するかを真剣に考え、実行に移してお客様の信頼に応えなければなりません。

社会環境がめまぐるしく変化する時代に生き残るためには以上のような営業理念のほか、衛経融資の活用、従業員の福利増進とともに、営業者同士の強固な連携を図るため組合の組織拡大・拡充が喫緊の課題です。

今後とも組織の総力を挙げて“脳を鍛えれば営業が変わる”を追求していきます。

～飲食店営業・喫茶店営業・氷雪販売業・食肉販売業・食鳥肉販売業・旅館業・浴場業・クリーニング業・興行場営業・理容業・美容業を営む皆さまへ～

生活衛生融資のご案内

●一般貸付●

お使いみち	設備資金 (店舗改装、機械更新など)
ご融資額	7,200万円以内～ 4億円以内 (業種により異なります)

●振興事業貸付●

振興計画の認定を受けている生活衛生同業組合の組合員の方にご利用いただけます。

お使いみち	設備資金 (店舗改装、機械更新など)	運転資金 (材料仕入、諸経費支払など)
ご融資額	1億5,000万円以内～ 7億2,000万円以内 (業種により異なります)	5,700万円以内

●生活衛生同業組合等の経営指導を受けている方にご利用いただける生活衛生改善貸付(無担保・無保証人)もお取り扱いしています。

★くわしくは、お気軽に支店窓口にお問い合わせください。

【公庫ホームページアドレス <http://www.kokukin.go.jp/>】



大きな明日へいきいき融資

国民生活金融公庫

当公庫は平成20年10月に農林漁業金融公庫、中小企業金融公庫、国際協力銀行(国際金融等業務)と統合し、株式会社日本政策金融公庫となります。

「ねんきん特別便」年金記録の確認にご協力ください。

現役加入者の皆様へ

○ 緑色の封筒でお届けします。

本年8月から10月までの間に、すべての現役加入者の皆さまへ「ねんきん特別便」をお送りします。

- ・国民年金に加入中の方は、直接ご本人の住所へ
- ・厚生年金記録に加入中の方には、所属お勤めの会社を通じて

○ 年金記録のご確認をお願いします。

- ・年金記録に「ちがいや」「間違い」がないか十分に確認をお願いします。
- ・「ちがいや」「間違い」がある場合、必ずご連絡くださいいただきます。
- ・お勤めの会社から「ねんきん特別便」を受け取られた場合には、説明としてご回答は会社経由いただくことになります。

○ 平成8年以前に旧姓で年金に加入していた方はご注意ください。

新番号による氏名を登録されている方の「ねんきん特別便」の中には、旧姓のみに登録されている方が見られます。これは、旧姓の氏名を登録されている方の「ねんきん特別便」が、旧姓のみに登録されていることにより、送付先に誤りが生じている可能性があります。

○ 住所変更の手続きをお願いします。

ねんきん特別便、各種通知の届出先は、住所が変更された場合は、変更の届出を忘れずにお送りください。

緑色

黄色



年金記録に「ちがいや」「間違い」がある場合は、必ずご連絡ください。また、お勤めの会社から「ねんきん特別便」を受け取られた場合には、説明としてご回答は会社を通じていただくことになります。

年金記録に「ちがいや」「間違い」がある場合は、必ずご連絡ください。また、お勤めの会社から「ねんきん特別便」を受け取られた場合には、説明としてご回答は会社を通じていただくことになります。

ご質問・お問い合わせは

○ 「ねんきん特別便専用ダイヤル」



0570-058-555

- ※ IP電話・PHSからは「03-6700-1144」にお電話ください。
- ※ 一般の社会福祉法人「ねんきんダイヤル」03(0)05-1166まで。
- お近くの社会保険事務所 または 年金相談センター
- ※ 都道府県社会保険事務所 ともども無料相談を受付しています。
- ※ 詳しくは、HPへ <http://www.ssho.go.jp> まで。

川・金澤府 午前9時～午後5時
 都・札幌市 午前9時～午後5時
 日本年金機構 0570-058-555
 社会保険事務所

生活衛生関係営業の景気動向等調査概要

国民生活金融公庫 生活衛生企画部 調査課 城 龍二郎

生活衛生関係営業の景気動向等調査は、国民生活金融公庫が(財)全国生活衛生営業指導センターに委託して、生活衛生関係営業の景気動向や設備投資動向などを把握するため、四半期ごとに実施しているものです。今回は、平成20年1～3月期の調査結果の中から一部をご紹介します。

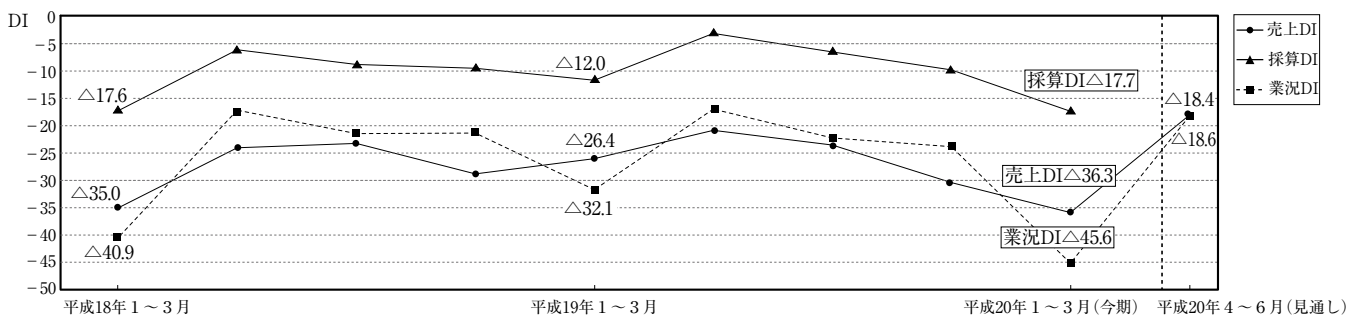
調査は全国9業種3,220企業に2月上旬に個別訪問面接により実施したものです。

～かげりがみられる生活衛生関係営業の景況～

今期（平成20年1～3月期）は「売上」「採算」「業況」の各DIが、▲36.3（前期比5.5低下）、▲17.7（同7.6低下）、▲45.6（同21.4低下）と、いずれも前期より低下しました。「売上」DIは前期比で3期連続して低下しました。「採算」DIは前期に比べ低下幅が2倍強に拡大しています。「業況」DIは例年1～3月期が前期比で低下しますが、今期は特に低下幅が大きくなっています。したがって、生活衛生関係営業の景況にはかげりがみられます。

※DI=良い（増加・黒字・好転）企業割合－悪い（減少・赤字・悪化）企業割合

図1 売上DI、採算DI、業況DIの推移

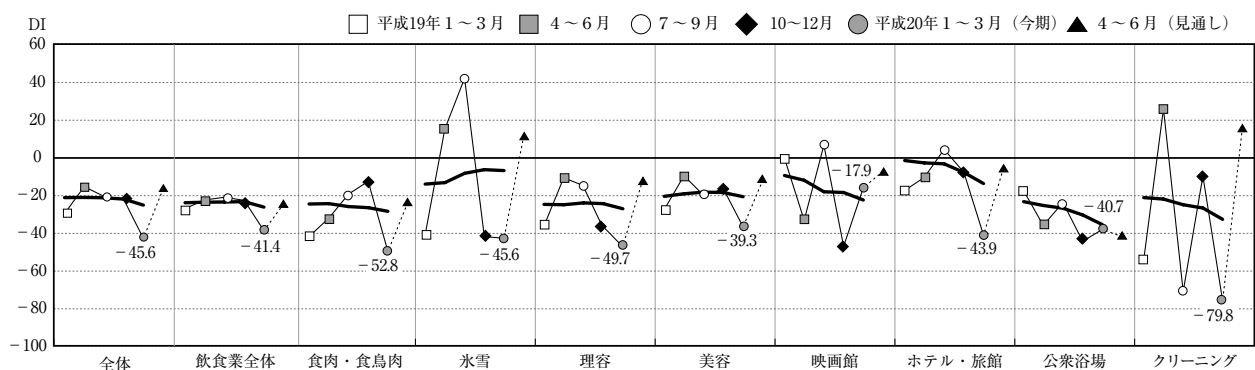


業況DIを業種別にみると、「映画館」「公衆浴場業」の2業種で上昇しました。一方、「食肉・食鳥肉販売業」「冰雪販売業」「理容業」「美容業」「ホテル・旅館業」「クリーニング業」「飲食業」の7業種で低下しました。

来期の見通しは、「公衆浴場業」が低下となっていますが、他の8業種ではいずれも上昇となっています。特に季節変動の大きい「冰雪販売業」「クリーニング業」で大幅な上昇となっています。

※4期間移動平均とは、各調査時点からみた当該期を含む直前4期間の平均。

図2 業種別業況DIの推移



(注) 太線は4期間移動平均の推移

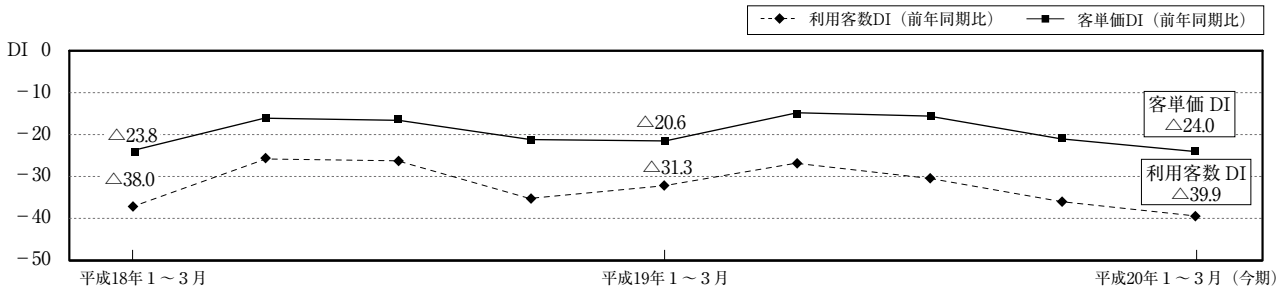
利用客数DIは、▲39.9と前期に比べ3.6低下しています。前年同期と比較すると8.6低下しました。

客単価DIは、前期から2.7低下し、▲24.0となりました。また、前年同期に比べ3.4低下しています。

※利用客数DI=前年同期比で利用客数が「増加」企業割合—「減少」企業割合

客単価DI=前年同期比で客単価が「上昇」企業割合—「低下」企業割合

図3 利用客数DI、客単価DIの推移



設備投資状況～引き続き慎重な生活衛生関係営業の設備投資～

今期(平成20年1～3月期)に設備投資を行った企業の割合は9.4%と前期(11.7%)に比べ2.3低下しています。前年同期比でも、0.7低下しています。4期間移動平均でも緩やかな下降に転じています。生活衛生関係営業の設備投資には引き続き慎重さがみられます。

業種別に設備投資を実施した企業割合を高い順にみると、「ホテル・旅館業」「公衆浴場業」「食肉・食鳥肉販売業」となっています。特に「ホテル・旅館業」は、21.6%と依然として高い水準にあります。前年同期を上回ったのは、「食肉・食鳥肉販売業」「映画館」「公衆浴場業」「飲食業」の4業種でした。

図4 設備投資実施割合の推移

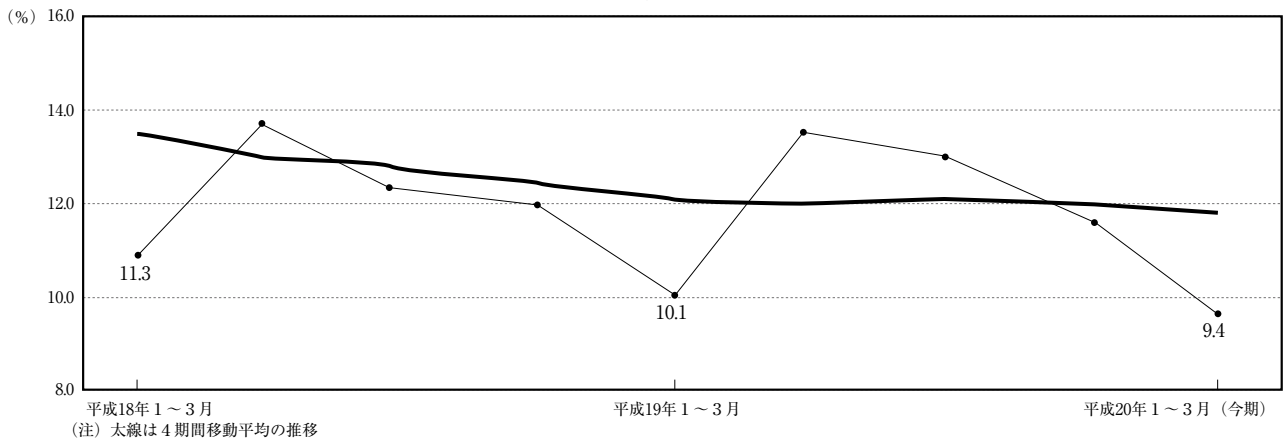
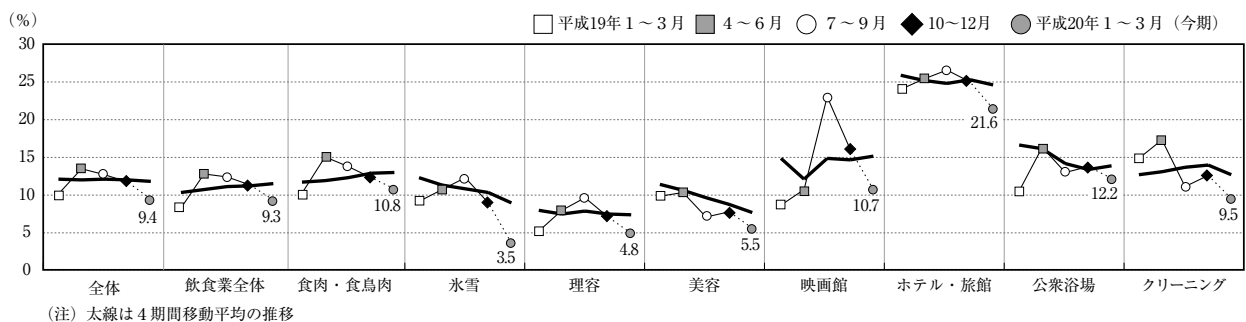


図5 業種別設備投資実施割合の推移



あまい? 厳しい!? 表示を見る女子大生が目 —衣類の表示に関するアンケート結果—

＜社団法人全国消費生活相談員協会 消費生活専門相談員 加藤 貴子＞

私たちが着用している服には、繊維の組成や取扱い絵表示等、様々な表示が付いています。私たち消費者にとって、これらの表示は見慣れた身近な存在ではあるものの、実際に表示の意味を正しく理解し、購入やお手入れの参考にしてている人はどの程度いるのでしょうか?

(社)全国消費生活相談員協会では「クリーニングトラブル—解決の手引き—」の冊子を作成しました。冊子の作成を通じて、日頃、何気なく見ていた衣類の表示が、消費者にとってもクリーニング店にとっても、重要な情報源であることを改めて認識しました。そこで、おしゃれに敏感でファッションへの関心が高い女子大生を対象に、下記のようなアンケートを実施しました。アンケートをする前は、今どきの若者は流行や見た目のカッコよさを重視して表示はあまり参考にしていないのでは・・・という思いを抱いていましたが、私たちの予想とは裏腹にアンケートの結果からは、女子大生の堅実な服選びの実態や表示に対する率直な意見を知ることができました。

＜アンケート結果＞

実施年月：2007年6月

対象：名古屋市内の私立女子大学3年生
114名

【質問1】服を買う時に「繊維の組成」を見ますか。(「繊維の組成」とは“綿100%”ポリエステル90%ポリウレタン10%”等の表示)

いつも見る・・・17人

時々見る・・・67人

見ない・・・30人

【質問2】気に入った服でも「繊維の組成」を見て買うのをやめることはありますか。

ある・・・39人 ない・・・45人

【質問3】買うのをやめるのは、どのような場合ですか。

- ・肌が弱い体質なので、綿が70%以上入っているものでないと買わない。
- ・洗濯に困りそうな素材が使われているとき。ポリエステルなどは肌が痛いし、毛100%もちくちくするので、買うのをやめる。
- ・直接肌に触れ化学繊維の含有が多いもの。
- ・綿だけのブラウスはシワになりやすいから。

服を買う時に繊維の組成を見る学生は、『いつも見る』『時々見る』を合わせて84人7割以上の人が見ると回答。そのうちの約半数は、「繊維の組成」を見て買うのをやめることがあると回答しています。『いつも見る』と答えた学生に限れば、9割近くが「繊維の組成」を見て買うのをやめることがあると答え、女子大生にとっても品質表示が服選びの要因の1つになっていることが分かりました。

【質問4】下記の「取扱い絵表示」の意味がわかりますか。



すべてわかる・・・19人

一部わかる・・・92人

全くわからない・・・3人

【質問5】服を買う時に「取扱い絵表示」を見ますか。

いつも見る・・・14人

時々見る・・・44人

見ない・・・56人

消費生活相談の現場から

【質問6】気に入った服でも「取扱い絵表示」を見て買うのをやめることはありますか。

質問5で「いつも見る」「時々見る」人に聞きました。

ある・・・・・・・・・・30人

ない・・・・・・・・・・28人

【質問7】買うのをやめるのは、どのような場合ですか。

- ・洗濯機で洗えないとき。手洗いやドライクリーニングは面倒な感じがして…。
- ・ドライマークや、プリーツスカートなど、気軽に洗濯機で洗えない場合
- ・コートやジャケット以外でクリーニングが必要なもの。
- ・ドライNGで洗濯もNGのもの。
- ・買おうか買わないか迷ったときに、家で洗濯できないものは断念するときがある。

【質問8】洗濯をする時に、「取扱い絵表示」に従った取扱いをしていますか？

必ず従う・・・・・・・・43人

従わない時もある・・71人

【質問9】従わないのは、どのような場合ですか？

- ・うちは、ネットに入れれば何でも洗えるルールがあります。
- ・そんなに高くない服の場合はOKです。
- ・ドライマークがついていても、素材的にそのまま洗ってもよさそうな場合
- ・クリーニング代が高くかかりそうな時。少しくらい傷んでもいい服。
- ・めんどくさい、すぐに使いたいのがクリーニングに出す時間がない。
- ・母に相談して、洗っても大丈夫と判断したとき

- ・洗えないけど、シミがついた時は洗う。
- ・ドライマークでも、「ドライマークでも洗える洗剤」を使う

「取扱い絵表示」についてはほとんどの学生がおおよそ理解しているようです。「洗濯をする時に、取扱い表示に従っていますか？」との問いに対して『従わない時もある』と答えた学生は6割以上。服を買う時に繊維の組成・取扱い絵表示ともにいつも見ると答えた学生では9割近くが『従わない時もある』と回答しています。その理由としては「水洗い不可でも素材的に洗えそうな気がする」「めんどうだから」等……。表示への関心が高い学生ほど独自の判断で洗濯をしている傾向が見られました。取扱い絵表示だけでなく、これまでの経験や服の価格、利便性などを考慮して判断しているようです。

【質問10】服の品質表示について、意見や気になることがあったら書いてください。

- ・少しわかりにくいと思います。
- ・繊維の組成を見ても、今一よくわからない。
- ・服の裏だけでなく、服のタグのところにも詳しく書いてあるといいと思う。
- ・同じ生地を使っているけど、取扱い絵表示が異なるときがあるのが疑問です。

以上の結果から、ファッションに敏感な女子大生の多くは、品質表示を見て、肌への刺激が少ない天然の素材を好み、取扱いが容易なもの（洗濯機でも洗え、シワになりにくいもの等）を選んでいくことが分かりました。

東京都千代田区神田神保町2-4
 麺業会館
 理事長 鵜飼 良平氏
 専務理事 坂本 和雄氏
 職員数 2人
 URL <http://www.nichimen.or.jp/index.html>



鵜飼良平理事長

全国麺類生活衛生同業組合連合会（以下「全麺生連」と表記）は、昭和34年に社団法人日本麺業団体連合会（以下「日麺連」と表記）から分かれて設立された。日麺連は昭和6年に設立され、製麺業者も加盟していたが、そこから蕎麦・うどん店の組合として全麺生連が作られた。

組合員は、毎年600軒ぐらいが減り続け、ここ10年間で約6000軒も減少している。その原因の一つに、後継者不足による廃業がある。蕎麦・うどん店は、現在70歳を超えた人たちが独立して店を持った頃が最盛期だった。その人たちに後継者が育たず、子どもたちは他の職業を選んでいるケースが多い。その結果、廃業の道を選ばざるを得ないという。

その一方で、後継者がついで繁盛している店舗、若い世代が1代目となって開店した店舗もあり、鵜飼理事長は悲観していない。鵜飼理事長は、「プロ向けに3か月間の講習を毎週水曜日に開いている。また、昨年からは蕎麦大学も開講した。そこに若い人たちが参加してくれてい

る。そうした場で組合員の質を上げて、内容の濃い組合を作っていきたいと考えている」と話す。

■標準営業約款を遵守

全麺生連が定めた標準営業約款には義務付けられている項目と、努力義務の項目がある。義務付けられている項目の中でも、蕎麦粉の含有率が70%以上であることを表示すること、という項目がある。この数字をクリアできないために標準営業約款の登録をあきらめてしまう店舗もあるという。しかし、今は50%でも将来的には70%にし、そのときに登録しようと考えている店舗もある。

蕎麦粉の含有率のほかに、めん及びつゆは自家製であることを表示、主要な商品の内容及びカロリーをメニュー表等により表示、調理師を営業施設に配置し氏名を表示、という項目もある。それらを努力目標にしてクリアしていこうとがんばっている店舗も多いという。

「やはり、消費者の安全・安心・信頼を確保するためには、厳しい数字も必要になる。だから、むやみに組合員を増やすことだけを目指すのではなく、近い将来、目標を達成して質の高い営業をする店舗を増やしていくことに力を入れたい」と、鵜飼理事長は話す。

■消費者・営業者保護の損害補償の充実

昔は、小麦粉と同様に蕎麦粉も統制されていた時代があった。今日では自由になったが、引き続き組合は組合加入のメリットを向上させる努力をおしまない。

その一つに保険業務がある。

事故区分	補償限度額
業務の遂行に起因する事故	対人・対物1事故あたり最高1億円
施設又は設備の瑕疵に起因する事故	同上
食中毒に起因する事故	同上
受託物の管理に起因する事故	1事故あたり最高10万円

【表】事故区分別の補償限度額

組織拡充を目指しつつレベルアップを図る



読み物としても内容が充実している月刊『酒めん肴』

消費者の身体に障害を与えたり、財物に損害を与えた場合に保障しなければならない損害補償制度をしっかりと設けている。事故区分に応じた補償限度額は別表のとおりだ。

例えば、注文の品を運ぶ途中であつものをこぼしてお客さんに火傷を負わせたり、店の看板が落ちて通行人にけがをさせたりと、どんな事故が起こるかわからない。そんなときの保険業務を全麵生連では行っている。組織で一括して加入するため、掛け金も安くなり、その上安全を買えることで、組合員ならではの得点は大きい。

こうした消費者と営業者をきちんとフォローできる制度を充実させ、どんなに厳しい営業約款でもそれを変えず、質の向上に努めている。現在、中国の食品問題があって蕎麦の輸入量が激減している中で、やる気のある若い店主が育っていることが一筋の光となり、今の苦境をどうにかして乗り越えたいと、鶏

飼理事長は話す。

■機関誌・HPの充実

全麵生連と日麵連は、1998年からホームページ（HP）「そばの散歩道」を立ち上げた。その内容は組合員だけでなく、一般消費者も意識した作りになっている。コンテンツのほとんどは、先行して発行される機関誌・月刊『酒めん肴』で扱ったものを移すというやり方をし、情報量の多さでも優れている。

なかでも、第24回を迎えた編集長インタビュー「めん好き登場！」では、各界の有名人のインタビューが掲載され、人気だ。このほか、そばのクイズ、そばのあいうえお、世界のそば料理、にっぽん蕎麦紀行などは組合員にとっても、一般消費者にとっても役立つ情報が満載である。

『酒めん肴』について、鶏飼理事長は「私の店で毎月200冊をレジの横に置いているが、お客様に人気があって、だいたい10日間ぐらいですべてなくな

る。この冊子を楽しみに通ってくださるお客様もいて、組合員の店舗にも何冊か置いてほしいと思っている。これがけっこうPRになって、常連さんが増えることも期待できるだろう」と、広報的な意義も組合員に考えて欲しいと語る。

■組織の拡充を目指して

現在、全麵生連は全国で24組合ある。この数字は、全国的な組織である以上は少な過ぎる。どこの町へ出かけても、蕎麦・うどん店はたくさんあるにもかかわらず、全麵生連の組合がないところがあるのは、消費者にとってマイナスにもなりかねない。現在は組合がない県に組織を作ろうとしている最中だ。

同時に、全麵生連としては、保健所にもお願いしているという。店舗を構えるときに営業許可を取得する必要がある、そのときに保健所の窓口に来た営業者に「あなたの店は主として何を売るのですか」と聞き、蕎麦・うどんという答えがあったときには各都道府県の組合に加入を勧めてもらいたいということだ。これは16組合すべてに共通する要望だろう。しかし、保健所は無理強いできない立場であることから、なかなか組合員獲得に繋がらないのが現状だ。全麵生連の課題としては、この問題をクリアしたいと考えている。

再考 和のこころ

世相ウォッチャー 更科 ケイ

「あんばい」に込められた

日本語の奥深さ

いつの間にか消えた言葉

昔、岡山の田舎では祭りのときには必ず祭り寿司を作ってお客を接待した。わが家でも、春と秋にある祭りには親戚一堂が集い、日頃の労をねぎらう。その日の主役は、やはり祭り寿司だ。一家の主婦は朝早くから準備に忙しく、自慢の腕をふるう。親戚の者から「今日のは、塩梅よくいったね」などと言われると、鼻が高い。

この「塩梅」という言葉をあまり聞かなくなった。料理の味加減をみるときに「煮物のあんばいをみる」とか、健康状態がすぐれないときには「あんばいが悪い」とか、物事の具合や様子を表現するときに「いいあんばいに席があいてい

た」とか。これらは漢字で「塩梅」と表記する。ほかにも「按配・按排」という表記もある。「適当に按排する」というように、うまくやっておくという意味である。

いつ頃から使わなくなったのだろうか、考えてみるに——。私見だが、日本人が「YES」「NO」をはっきり表現し始めた頃、料理の作り方を調味料の分量まで細かく表記するようになった頃ではないかと思われる。「按配」は、指示待ち人間が多くなった頃ではないか。いずれにしても、その明確な時期はわからないが、塩梅・按配があまり使われなくなって日常の会話に深みがなくなってきたような気がする。

アナログの世界も大切に

例えば、「料理の塩梅をみて」と聞かれた時と、「料理の味をみてほしい」と聞かれた時では、答え方も違ってくる気がする。前者はただ美味しいか不味いかだけでなく、料理の味付けのバランスをも問われていると思う。一方、後者はただ美味しいか不味いかを答えればよいと捉えがちである。ある意味、前者はワインをテイスティングするとき、味をいろいろな言葉で表現するが、それと同様に聞かれる者の味覚までも問われていくような気がする。

商店のディスプレイを店員に任せようと、「按配よくやっておいて」と言っても、何をどこに並べればよいか

の指示がなければ動けない。そんな笑えない状況も現実にある。

「人間は考える葦である」というパスカルの言葉があるが、現代では一部の人間だけが考え、そのほかの多くは考えなくなってしまった悲惨な退化現象が起きているのかもしれない。

そんなことを考えると、塩梅・按配が使われなくなったのは、世の中のデジタル化にも原因があるようにも思われる。潤いのあるアナログの世界も大切にしていきたいものだ。



○月△日

職場の昼時。私が気になることは男性とランチをするかどうかだ。大抵は女性の同僚たちと外で食事をするが、たまに男性たちとランチすることもある。

これがどうして気になるか？ それは私にとって大変気を遣うランチになるからだ。男性と食事すると緊張するのは、私の食事のペースが遅いからだ。男性たちと食事に行くと、私が食べ終わらないうちに彼らの食器は空になり、そわそわされてしまふ。こうなると私は居心地が悪くなり、さらに食事がのどを通らなくなる。会話をすると更に食べる速度が落ちるので、私はしゃべらず、食べることに集中することにしている。こうなると食べる事自体に娯楽性のないサラリーマンの典型的な食事である。

働く女性のこだわり日記

女性でも食べるのが早い人たちがいる。そうした同僚の女性を観察してみたところ、いろいろな早食い能力があることが分かった。一度にたくさん量を驚くほど上品に口に運び、いとも涼しげにのどに通す人。その一方で少量の食



仕事と早食い

ことがある。早食いができることが仕事ができる人の条件であるというのがその社長の持論だったのだ。この会社はその後急成長し、その製品は世界でもトップシェアを誇っている。したがって確かに早食い能力は仕事のできる人の条件なのだろう。しかし、入社試験で早食い競争はあんまりだということで、その後早食い競争は廃止されたのだそうだ。

就職してしばらくした頃、「時間がなくて、食事ができなかった」と先輩にぼやいたことがある。するとその先輩は、「早飯も仕事のうち！」と苦言を呈した。当時は食事をすると時間さえもらえないことに腹が立ったが、今ではすっかり食事を摂り、健康管理するのも仕事のうちだということが理解できる。

今の私は時間がない場合、サンドイッチなどを買ってきて自席で食べることにしている。



る。パソコンを見ながらゆっくり食事をし、同時に仕事をするのが好きだ。少なくとも片手はふさがり、キーボードを叩く速度は落ちるが、パソコン上で文章を読む作業をその時間のためにおけばなんとかなせる。またスタッフの姿もまばらなオフィスの昼下がりは、仕事に集中できる貴重な時間だ。こうしてゆとりがない中でも、私なりの「スローフード」を楽しんでいる。(テレビ会社国際番組プロデューサー 高樹かほ)



マークご存じですか？

Safety 安全

Sマークの店は損害賠償責任保険加入済み。
だから万一の事故にもきちんと対応できます。

Standard 安心

Sマークの店はサービス内容をはっきり掲示。
安心できるサービスをお約束します。

Sanitation 清潔

Sマークの店は施設・設備の一定の基準を守って、
衛生管理をきちんと行っています。

厚生労働大臣認可

Sマークの店は「標準営業約款にしたがって営業します」と
宣言して、厚生労働大臣に認められたお店です。



理容店



美容店



クリーニング店



めん類店



一般飲食店

これからも **S** マークの店を応援してください！

発行／(財)全国生活衛生営業指導センター

〒105-0004 東京都港区新橋 6-8-2 全国生衛会館 2 階 <http://www.seiei.or.jp>

都道府県生活衛生営業指導センター一覧

H20.5.1 現在

北海道	011-615-2112	東京都	03-3445-8751	滋賀県	077-524-2311	香川県	087-862-3334
青森県	017-722-7002	神奈川県	045-212-1102	京都府	075-722-2051	愛媛県	089-924-3305
岩手県	019-624-6642	新潟県	025-283-5900	大阪府	06-6943-5603	高知県	088-872-4124
宮城県	022-233-2866	富山県	076-442-0285	兵庫県	078-361-8097	福岡県	092-651-5115
秋田県	018-835-0020	石川県	076-262-7776	奈良県	0742-33-3140	佐賀県	0952-25-1432
山形県	023-623-4323	福井県	0776-25-2064	和歌山県	073-431-0657	長崎県	095-824-6329
福島県	024-525-4085	山梨県	055-232-1071	鳥取県	0857-29-8590	熊本県	096-362-3061
茨城県	029-225-6603	長野県	026-235-3612	島根県	0852-26-0651	大分県	097-537-4858
栃木県	028-625-2660	岐阜県	058-216-3670	岡山県	086-222-3598	宮崎県	0985-25-1466
群馬県	027-224-1809	静岡県	054-272-7396	広島県	082-532-1200	鹿児島	099-222-8332
埼玉県	048-863-1873	愛知県	052-953-7443	山口県	083-928-7512	沖縄県	098-891-8960
千葉県	043-307-8272	三重県	059-225-4181	徳島県	088-623-7400		

(財)全国生活衛生営業指導センター賛助会員

(50音順、5月25日現在)

アフラック (アメリカンファミリー生命保険会社)

〒163-0456
東京都新宿区西新宿2-1-1 新宿三井ビル

株式会社ダイワサービス

〒550-0011
大阪市西区阿波座1-5-16 大和ビル

株式会社トーコン・システムサービス

〒113-0033
東京都文京区本郷1-18-6 トーコンビル

株式会社ユニバーサルファミリー

〒164-0012
東京都中野区本町4-45-9 ユニバーサルビル

芝サン陽印刷株式会社

〒104-0033
東京都中央区新川1-22-13

社団法人日本サウナ・スパ協会

〒102-0085
東京都千代田区六番町1 番町一番館ビル2階

菅原印刷株式会社

〒111-0051
東京都台東区蔵前3-15-1

タカラベルモント株式会社

〒107-0052
東京都港区赤坂7-1-19 タカラ椅子会館内

日本ハム株式会社

〒108-0074
東京都港区高輪3-25-23 京急第二ビル

生衛ジャーナル

5月号 平成20年5月発行 通巻379号

■編集・発行 財団法人 全国生活衛生営業指導センター 編集長 小宮山 健彦 編集主幹 萩原 壽
〒105-0004 東京都港区新橋6-8-2 (全国生衛会館2階) TEL 03(5777)0341 FAX 03(5777)0342

■制作 菅原印刷株式会社
〒111-0051 東京都台東区蔵前3-15-1 エスピービル TEL 03(5687)2211 FAX 03(5687)2310
<http://www.sugawara-p.co.jp> E-mail: journal@sugawara-p.co.jp

本誌に掲載した論文などで、意見にわたる部分は、それぞれ筆者の個人的見解であることをお断りします。