

生活衛生とうきょう

編集・発行 財団法人東京都生活衛生営業指導センター
〒150-0012 東京都渋谷区広尾 5-7-1 東京都広尾庁舎内
TEL.03-3445-8751 (代表) FAX.03-3445-8753
URL.http://www.seiei.or.jp/tokyo/

年頭所感

(助)東京都生活衛生営業指導センター 理事長 飛田 英雄



謹んで新年のお喜びを申し上げます。皆様方におかれましては、輝かしい新年を迎えられたかと存じます。

さて、わが国の経済は、東日本大震災による大きな打撃からの回復に向け、各種の経済施策を行っているものの、世界景気の減速等を背景に、景気を下押しするリスクが依然として存在し厳しい状況にあります。

生衛業におきましても、個人消費の伸び悩みなど、厳しい経営環境が続いております。

指導センターは、生衛業の経営の健全化、振興等を通じ、衛生水準の向上を図り、利用者・消費者の擁護に資することを目的としており、生衛業の振興の一翼を担う使命があります。

そのためにも、指導センターは様々な事業展開を図ってまいりたいと考えております。

今年度におきましては、経営指導員による各種相談事業、後継者育成や経営改善支援、IT化推進等の生衛業振興のための事業のほか、新型インフルエンザ等感染症対策や災害時の支援体制整備検討のための事業に取り組むなど、生衛業の一層の強化策を図るべく各種事業を行っております。

併せて、生衛業の皆様が一人でも多く生活衛生同業組合に加入していただけるよう、組合の意義についてパンフレットを作成し、行政機関や日本政策金融公庫の窓口においていただくなど、積極的に、組合加入促進のための取組を行ってまいりました。

また、公益財団法人への移行のための準備を進めてまいりまして、4月には公益財団法人としてスタートする予定です。

今後とも、指導センターは、生衛業振興のための取組を積極的に行うことにより、公益財団法人としての使命を果たしていく所存です。

そのためにも、皆様方の一層のご支援をお願いして、新年のご挨拶といたします。

謹賀新年

東京都生活衛生同業組合連合会 会長 岩堀 親彌

平成25年の年頭に当たりまして、謹んで新年のご挨拶を申し上げます。

また、東日本大震災で被災された生衛業の皆様方の一日も早い復興を願っております。

さて、私ども生衛業は、ここ数年、厳しい日本経済の状況を反映して、消費者マインドの低迷やデフレ傾向が続く中、依然として厳しい経営環境が続いております。

今年こそ、日本経済の景気が回復し、生衛業界の景気が持ち直されることを強く願っているところです。

私ども、東京都生活衛生同業組合連合会(東生連)は、都内の16生活衛生同業組合により組織されております。中小零細企業が多くを占める生衛業におきましては、個々の営業者のみでは、容易に経営の安定化が図れない状況が続いている中におきまして、生活衛生同業組合が相互に連携することは非常に大切なこととなっております。

東生連は、それぞれの生活衛生同業組合の自主性を尊重

しつつ、相互の情報交換を密接に行い、共通する問題等に対処するなど、16組合が協働して活動しております。

また、生衛業の課題を解決していくためには、行政や関連業界との密接な連携が欠かせません。そのためにも、生活衛生営業指導センターと手を携えて、生衛業の振興のために頑張っていく所存ですので、何卒、よろしく願い申し上げます。



新年のご挨拶



山田豪士
地区総括

平成25年の新春を迎え、謹んでお慶びを申し上げます。

平素から、指導センター並びに各生活衛生同業組合の皆様には、当公庫の運営と活動へのご理解とご支援を賜り、厚くお礼申し上げます。

昨年を顧みますと、日本経済は、復興需要に支えられたものの世界経済の減速などから企業心理が冷え込んだ一年でした。生活衛生関係営業におきましても、持ち直しの動きに陰りがみられ、厳しい経営環境でありました。新たな年は、早期の景気回復を心から願うものであります。

生活衛生関係営業は、国民の日常生活に密着したサービスや商品を提供しており、公衆衛生や国民生活の質の向上において重要な役割を果たし、不可欠なものであります。

日本公庫では、皆様方を支援すべく生活衛生改善貸付など融資制度の改善等の対策を講じてまいりました。

また、東日本大震災復興特別貸付制度等による復興支援にも引き続き全力で取り組んでおります。今後も、皆様方との連携を深め、生活衛生関係営業の振興・発展のため、サービスの一層の向上に取り組んでまいりますので、引き続きご支援を賜りますようお願い申し上げます。

皆様のご健勝とご繁栄を心から祈念いたしまして、年頭のご挨拶といたします。

第157回理事会が開催されました

平成24年11月30日(金)に第157回(財)東京都生活衛生指導センター理事会及び平成24年度第6回東京都生活衛生同業組合連合会理事会等が港区白金台「八芳園」にて開催されました。

指導センター理事会では、平成24年度事業の執行状況、公益財団法人への移行進捗状況等の報告事項について審議され承認されました。



その後、東京都生活衛生同業組合連合会理事会が開催され、協議事項として、連合会に新たに相談役を設置することについて審議され、原案通り相談役就任依頼を行うが承認されました。また、平成25年度東京都予算編成等に関する要望活動の実施状況等について報告されました。

両理事会が終了後、合同懇親会が開催され、東京都を始め多くの来賓の方々に参加いただき、盛況に執り行われました。

なお、懇親会に先立ち、6月で指導センター理事及び連合会理事



を退任された2名の方に感謝状が贈呈されました。

指導センター理事会

■ 報告事項

- 1 平成25年度東京都予算編成等に対する要望活動の施状況について
- 2 平成24年度事業執行状況について
- 3 公益財団法人への移行進捗状況について

連合会理事会

■ 協議事項

- 1 東京都生活衛生同業組合連合会相談役の就任依頼について(案)

■ 報告事項

- 1 平成25年度東京都予算編成等に対する要望活動の実施状況について
- 2 平成24年11月30日開催の役員等合同懇親会の次第等について
- 3 平成25年度東生連会長表彰の贈呈候補者の推薦について
- 4 飲酒運転させないTOKYOキャンペーン推進委員会

平成24年度生活衛生功労者表彰

受賞されました皆様にお心からお祝い申し上げます、今後ともご活躍をご期待申し上げます。

◎厚生労働大臣表彰

(敬称省略)

横倉 弘明	東京都飲食業生活衛生同業組合 副理事長
川手弘太郎	東京都興行生活衛生同業組合 理事
三江 正徳	東京都公衆浴場業生活衛生同業組合 理事
増間 衛	東京都理容生活衛生同業組合 理事
社本 奉彦	東京都麺類生活衛生同業組合 常務理事
渡辺 岩男	東京都社交飲食業生活衛生同業組合 監事
鴨川大太郎	東京都中華料理生活衛生同業組合 常務理事
吉野正二郎	東京都鮨商生活衛生同業組合 常務理事
金内 光信	東京都美容生活衛生同業組合 理事長
工藤 勇治	東京都ホテル旅館生活衛生同業組合 理事
海老原忠男	東京都クリーニング生活衛生同業組合 理事
本間 修	東京都喫茶飲食生活衛生同業組合 副理事長
塚口 智	東京都社交飲食業生活衛生同業組合 副理事長

(役職は平成24年4月1日現在)

◎中央会理事長表彰

(敬称省略)

栗田 英樹	東京都美容生活衛生同業組合 理事
森瀬 幸雄	東京都興行生活衛生同業組合 監事
植木 淳一	東京都クリーニング生活衛生同業組合 課長補佐
飯塚 誠司	東京都クリーニング生活衛生同業組合 専務理事
銭元 伸一	東京都公衆浴場業生活衛生同業組合 常務理事
佐久間克文	東京都ホテル旅館生活衛生同業組合 副理事長
林 茂樹	東京都ホテル旅館生活衛生同業組合 副理事長
石川 明男	東京都麺類生活衛生同業組合 常務理事
田島 聖巳	東京都麺類生活衛生同業組合 常務理事
小田川和正	東京都水雪販売業生活衛生同業組合 理事
塩見 三郎	東京都水雪販売業生活衛生同業組合 理事
吉田 龍一	東京都飲食業生活衛生同業組合副 副理事長
齋藤 幸行	東京都鮨商生活衛生同業組合 常務理事
佐藤 西三	東京都食鳥肉販売業生活衛生同業組合 常務理事
佐藤 英一	東京都喫茶飲食生活衛生同業組合 常務理事
山本富士安	東京都中華料理生活衛生同業組合 常務理事
亀井 敏幸	東京都料理生活衛生同業組合 常務理事

(役職は平成24年4月1日現在)

セミナー・イベント報告

「感染症対策」講習会を開催



新型インフルエンザ等感染症対策事業の一環として、平成24年11月20日(火)午後2時から主婦会館 プラザエフにおいて参加者79名で開催し、好評のうち終了しました。

今年度は第1部として、ニュートン・コンサルティング株式会社代表取締役 副島一也社長よりパンデミックの脅威に負けるな!~知っている人だけが危機を乗り越えられるBCP(事業継続計画)の話~と題し、新型インフルエンザや地震等の自然災害発生により、日常生活が脅かされている中、お店を守る危機管理対策が必要となっている。どのような対策を準備していくか、管理をしていくかが、お店のスムーズな再建につながる。経営戦略として、今から対策をしておくことが大切であることを分かりやすくお話し頂きました。

第2部では、『被害が増加しているトコジラミについて』~危機管理として感染症と同じような心構えが必要~として 豊島

区池袋保健所 生活衛生課環境衛生担当 矢口 昇 先生よりご講演を頂きました。トコジラミ(ナンキンムシ)被害は、近年、保健所への相談件数が急増しています。海外では発生の多い地域もあり、旅行者のカバンや荷物、また、家具、本などに潜んで持ち込まれ国内で広まっているようです。このトコジラミの実際の被害例を動画を入れて解説して頂きました。ベットで睡眠中に吸血された人、強いかゆみでノイローゼ症状になった事例や殺虫業者の大量発生した駆除現場など。また、『清潔・不潔』とは関係なく生息環境(条件)さえ合えばどこでも発生することを強調されていました。現在は、感染症の媒介は報告されていませんが危惧する必要があります。

発生場所は、ホテルや飲食店等の人の集まる所で、発生の報告が寄せられ、そのため、お店を休業せざるを得ない深刻な事態も見られます。

このトコジラミの駆除剤は、市販されている殺虫剤では効果がほとんどなく、殺虫業者に相談することとトコジラミの生態知識の普及が急務であると力説されました。なお、トコジラミについてパンフレットを作成し、今年度中に配布する予定です。

地域生活支援講習会 すみだ 安全・安心まちづくりの集いを開催 ~補助犬を知る・擬似体験(高齢者等)で学ぶ~



本講習会は、生衛業関係者が高齢者・障害者等に適切なサービスを提供し地域福祉の増進に係るため毎年開催しています。今年度も昨年に引き続き墨田区との共催で福祉事業や防災事業に係るプログラムで、平成24年12月11日(火)午後、墨田区の曳舟文化センターで開催し多くの方のご参加をいただきました。

第1部「補助犬同伴受入れについて」では、日本盲導犬協会神奈川訓練センターの講師と盲導犬ユーザーの方のお話を聞き、そして盲導犬「ウッディー」と「スフレ」の2頭とふれあいながら、盲導犬は良く訓練されており、清潔でおとなしく、受け入れてもお店の迷惑となることはないことを実感していただきました。

第2部「擬似体験<高齢者・身体障害者>を通して学ぶ」では、聖心女子大学・共立女子大学非常勤講師田村静子先生のご指導のもと、参加者が車椅子やアイマスク、耳栓を使用して高齢者・身体障害者の立場となり、来店した際の対応の工夫について営業でどう生かせるのか、講師と参加者として活発な意見交換が行われました。

また、今回は墨田区から防災・耐震化改修助成事業や寄り合い処事業など、安全・安心まちづくりの推進について、パネルによる紹介もあわせて行われました。



ホテル・旅館生衛業フェア「指導センターブース」設置

平成24年10月25日(木)及び26日(金)の両日、東京都中小企業振興公社展示会場において、東京都のホテル旅館生活衛生同業組合、氷雪販売業生活衛生同業組合、美容生活衛生同業組合の共催により「第44回ホテル・旅館生衛業フェア」が開催され、多くの協賛企業等が展示を行い盛況に行われました。

当指導センターも、フェアに参加し、指導センターの事業案内や生活衛生同業組合への加入促進パンフレットを配布するなど、指導センターの役割等について来場者に周知しました。



21世紀の
ドキドキ・ワクワクが私達の仕事です。

大蔵映画株式会社

本 社 〒141-0021 東京都品川区上大崎2-24-15(目黒西口ビル) TEL 03-3493-6115 (代表)
関東支社 〒104-0061 東京都中央区銀座5-3-12(壱番館ビル) TEL 03-3573-5566 (代表)

私たちは、「印刷とWebのハイブリッド」を提唱し、お客様の課題を印刷とWebの組み合わせによって成功に導くことを提案していきます。印刷はもちろんデジタル関連でも、ご満足いただける品質・コストの実現を推進していきます。

印刷物

会社案内、チラシ、商品カタログ
書籍、テキスト、賞状、名刺
挨拶状、封筒など

デジタル関連

Webシステム開発
名簿などのデータベース構築
保存書類の電子化、ホームページ制作など

菅原印刷株式会社

〒111-0051 東京都台東区蔵前3-15-1 TEL (03)5687-2211(代) <http://www.sugawara-p.co.jp>

生衛業のためのIT講演会開催のお知らせ (参加費無料・定員100名)

日々さまざまな進化する様々なアプリケーションソフトウェアを使った情報システム。これをいかに有効に、効果的に活用していくかが生衛業関係者にとっても重要となっています。

そこで、スマートフォン、タブレット端末、フェイスブックなど最新のツールを活用して新規顧客の獲得や既存顧客の固定化に成功した事例を紹介しながら、今後の顧客拡大や業務改善などに役立てていただくため、IT講習会開催しますので是非ご参加ください。



★テーマ **すぐに使えるITツールで新規顧客の獲得・業務の効率化
～成功事例からのワンポイントアドバイス～**

【内 容】

- スマートフォン、タブレット端末、フェイスブックなど最新ツールでの新規顧客の獲得や既存顧客の固定化に成功した事例を紹介
- チェックリストをもとに、顧客名簿、POSデータ、経理データの効率化と活用法、ホームページの見直しのポイントを紹介

★講 師 有限会社 トップマーク
代表取締役 佐藤 正樹 氏
(中小企業診断士)

★日 時 平成25年2月5日(火) 午後2時から4時まで

★会 場 スクワール麹町 5階 芙蓉の間
(四ツ谷駅前/JR中央線・総武線、地下鉄丸ノ内線・南北線)

★申込方法
申込書は当センターホームページからダウンロードできます。
申込書をご記入の上、当センターあてFAXでお送りください。

平成24年度 経営特別相談員講演会

1 「公庫の生活衛生融資のご案内と申込手続き等について」

講師 日本政策金融公庫 国民生活事業本部 生活衛生融資部
生活衛生推進グループ グループリーダー

原 泰希 氏

生活衛生関係業者に対する日本政策金融公庫の融資については、数々の特典があります。融資制度の内容及び申込手続き等について、公庫本店の講師にわかり易く説明していただきます。

2 「リピーター10倍アップのお店繁盛術」 ～女性リーダーが光る企業はいちばん元気～

講師 (有)カメラアnEnterプライズ 代表取締役
佐野 由美子 氏

1996年より「赤坂離宮」の開業、運営にかかわる
現在、取締役営業企画部長

<著書>「リピーター10倍アップの飲食店繁盛術」(同友館)

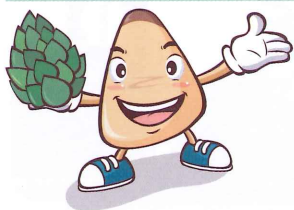
講師は、生命保険会社勤務後、20代後半にレストラン業界に転身。自らサービス経験、店長業務を積んだ後、30歳で独立。レストランの開業、再建支援をするプロデューサーとして多くの飲食店、ホテル等の現場指導にあたる。

自らの体験を通して、職場環境の改善、スタッフのモチベーションの向上、サービスマナーの教育など、現場改革を語っていただきます。

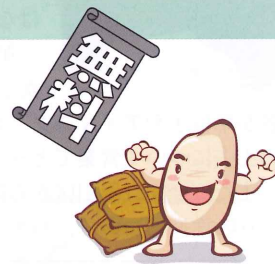
一方、中国茶の研究家でも知られ、平成15年度の社会文化功労賞を受賞しています。

日 時 平成25年2月19日(火) 午後2時～4時

場 所 スクワール麹町 5階 芙蓉の間
(四ツ谷駅前/JR中央線・総武線、地下鉄丸ノ内線・南北線)



一人で悩まないでください 法律相談 解決方法は必ずあります



指導センターでは弁護士による相談を行っています
まずは、お電話ください！！

お電話 (03-3445-8751) で相談日時を予約して下さい



相談日時 (原則として、毎月第3火曜)

①午前10時～ ②午前11時～ ③午後1時～ ④午後2時～ ⑤午後3時～

相談会場 東京都生活衛生営業指導センター相談室

東京都渋谷区広尾5-7-1 (東京都広尾庁舎内)

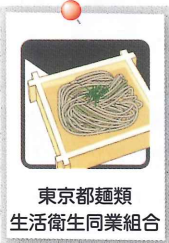
◆相談事例

- ・再開発に伴い立退きを余儀なくされるが、どのような条件を出せるのか。
- ・賃借契約満了に伴い、保証金・家賃の増額を要求されたが、その対応は。
- ・長年借地で営業をしてきたが、次の更新時に買取を要求された。どのような条件を出せるのか。

- ・相続財産についての、親族間争いの打開策について。
- ・改装工事をしたが、不良箇所が多く手直しを要求しても話し合いがつかない。その対応は。
- ・7～8年前から当店に対して、店の車にキズをつける等嫌がらせを受けている。防犯カメラにより相手を特定しているが、あとの対応は。

Etc

・組合だより・



「めんは元気な健康食」

～そば教室のご案内～

毎月原則第 3 土曜日の午後 2 時から、組合員・一般の方を対象に、そば打ち教室を千代田区神田神保町「麺業会館」にて開催しております。

現在、「健康食品志向」や「手作り志向」を背景に、「そば打ち」を趣味に余暇を楽しむ方が増えております。健康食材「そば」としてだけではなく、そば打ちの動きは

(こね→ハーフスクワット、のし→ストレッチ、切り→脳トレ) など、立派なエクササイズになります。打って健康・食べて健康を気軽に体験してみませんか。

1 人 1 回 1 kg を二八 (にはち) で打っていただき、打ったおそばはお土産としてお持ち帰りいただきます。最後に、講師がデモンストレーションで打ったおそばを試食します。受講料は 1 回 3,000 円です。

初めての方でも、講師の方々が懇切丁寧にお教えいたしますので、安心してご参加いただけます。

なお、お申込方法・参加費用等の詳細につきましては、当組合ホームページ「東京のおそばやさん」<http://www.menkyo.or.jp/>のトップ

ページ下段『そば教室のお知らせ』をご参照ください。



厚生労働省振興事業 “講演会” 開催

「中華料理は美味しい・ヘルシー」をテーマに各ブロックで地域に合った料理講習会を推進中。これに先立ち国際中医薬膳師 細川 貴永 氏を講師に招き、11月16日基調講演会を開催した。氏は、中国料理を中医学の観点から分析と現代医学からの分析を織り交ぜると新しい調理法と材料の組み合わせが生まれる。

その最前線にいるのが中華料理に携わっている我々で

す。この観点から“健康”を謳う事により新しいお客様・高齢化社会のニーズに応えられる。と具体的な材料及び調理法等交えながら講演を頂いた。



この事業の展開により、地域の活性化とお客様との交流にも繋げていくことを最大の目的としています。

【キャンペーン概要】

応募期間

平成25年 1 月 10 日 (木) ~ 2 月 17 日 (日)

抽選期間

平成25年 2 月下旬 ~ 3 月上旬

景品内容

【トラベル賞】

沼津食べ歩きの旅 または 山梨イルミネーションの旅
2013名様に特別価格でご優待!

【理容組合賞】

デジタルフォトフレーム (7 インチ)
200名様にプレゼント!

旅行期間

平成25年 3 月下旬 ~ 4 月上旬 (予定)



豪華賞品が当たる! 東京都理容組合が贈る 理容感謝祭

東京都理容組合では、東京都生活衛生営業指導センターの事業を活用し、旅行会社との連携 (異業種連携) によりお客様に日頃の感謝と継続的な集客の促進・拡大の推進を図るため、「東京都理容組合が贈る理容感謝祭」と名をうってのキャンペーンを開催します。



東京都からのお知らせ

都内での感染性胃腸炎の流行警報

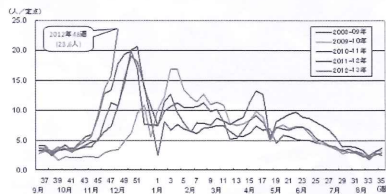
ノロウイルス等の感染性胃腸炎が警報基準を超えました

感染性胃腸炎の都内の患者報告数が、流行警報基準*を超えました。例年、この時期は感染性胃腸炎の発生が最も多くなる時期です。一人ひとりが手洗い等を徹底し、感染予防に努めましょう。高齢者や乳幼児の施設においては十分な感染防止対策をとりましょう。

※流行警報基準：感染症発生動向調査による定点報告において、20人/定点(週)を超えた全ての保健所の管内人口の合計が、東京都の人口全体の30%を超えた場合。

発生状況

都内における感染性胃腸炎の報告件数(小児科定点報告)



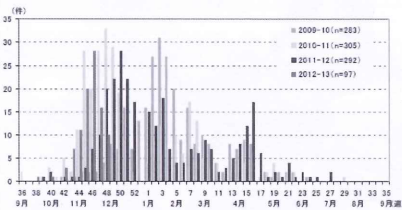
上記データは、都内小児科定点医療機関から報告された患者数を報告機関数で割ったものである。

都内262小児科定点医療機関からの報告による第48週(11月26日~12月2日)の患者報告数は23.6人/定点です。患者報告数が20.0人/定点を超えたのは、都内31保健所中20保健所で、管内人口の合計は、東京都全体の79.7%になります。

今シーズン(本年9月3日以降)の都内の施設における集団発生は、12月5日までに97件把握されています。(都内の保健所に報告があった事例のうち、同一施設で10人以上の患者が発生し、かつ病原体の検出が確認されている事例の集計。食中毒事例を除く。)

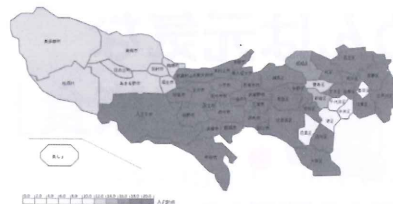
参考

都内における感染性胃腸炎の集団発生事例状況 2012年第48週まで



※都内の保健所に報告があった感染性胃腸炎事例のうち、同一施設で10人以上の患者が発生し、かつ病原体の検出が確認された事例の件数。食中毒と判断された事例を除く。

都内における感染性胃腸炎の保健所別発生状況 2012年第48週



※患者数の塗り分けは各保健所の管轄範囲を単位としている。(例:小平市、東村山市、清瀬市、東久留米市、西東京市はすべて、管轄する多摩小平保健所の患者数に対応した色で塗り分けられている)

※データ出典：東京都感染症発生動向調査より

(感染性胃腸炎は、「感染症の予防及び感染症の患者に対する医療に関する法律」において、指定届出機関(定点医療機関)からの報告を要する五類感染症に指定されている。)

問い合わせ先

(都の感染症対策全般に関すること)

福祉保健局健康安全部感染症対策課

電話 03-5320-4482

(感染症患者の報告数(感染症発生動向調査)に関すること)

東京都健康安全研究センター企画調整部

健康危機管理情報課

電話 03-3363-3213

生活衛生関係営業施設数

(平成24年9月末現在)

Table with 3 columns: Facility Name, Number of Facilities, and Remarks. Lists various public facilities like cleaning stations, theaters, hotels, and restaurants.

お客様の満足度を向上させる

お店のたばこ対策について お困りごとはありませんか?

たばこを吸う方も吸わない方も互いに気持ちよく共存できる社会の形成をめざすJTでは、飲食店等の様々な事業者の皆様方からの分煙などに関するご相談、ご質問をお受けする『分煙コンサルティング』を無償で行っています。

分煙環境に関するご相談件数は、2004年の活動開始以降、毎年300~500件にのぼります。ご相談いただく内容は様々で、具体的なコンサルティングのご相談も含め、多岐にわたります。

分煙することでどんなメリットがあるの?

喫煙スペースからの煙やニオイの漏れを防止する方法はあるの?

分煙したいが、どんな設備を導入したらいいかわからない

たばこに関する法律や自治体条例等の動向を知りたい

お気軽にお問い合わせ下さい。

お電話によるお問い合わせ

日本たばこ産業株式会社 お客様相談センター

電話番号 03-5572-3336 受付時間 平日 9:00~17:40

休業日 土日祝日、創立記念日(6月最初の平日)、12月30日~1月4日

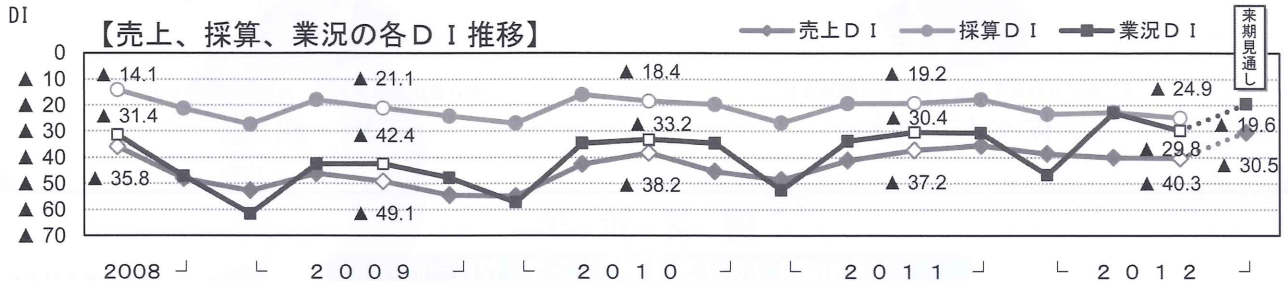
ひとのときを、想う。 JT

生活衛生関係営業のみなさまへ

日本政策金融公庫 国民生活事業より 景気動向等調査結果と融資のご案内

7～9月期景気動向 ～依然として厳しく、持ち直しの動きにかけりがみられる生活衛生関係営業の景況～

- 売上DI ▲40.3 (前期比 0.3ポイント低下、前年同期比 3.1ポイント低下)
- 採算DI ▲24.9 (前期比 2.2ポイント低下、前年同期比 5.7ポイント低下)
- 業況DI ▲29.8 (前期比 6.9ポイント低下、前年同期比 0.6ポイント上昇)



* 四半期毎。数値付き白抜き記号は、各年7～9月期。

業況DIは11期連続で前年同期を上回りましたが、売上DIは10期ぶり、採算DIは2期連続で前年同期を下回りました。生活衛生関係営業の景況は、依然として厳しく、持ち直しの動きにかけりがみられます。

振興事業貸付のご案内

	設備資金	運転資金
ご利用いただける方	生活衛生関係の事業を営む方であって、振興計画の認定を受けた生活衛生同業組合の組合員の方	
ご融資額	1億5,000万円以内～7億2,000万円以内 (業種によって異なります。)	5,700万円以内
利率(年利%) (注) (平成24年12月3日現在)	特別利率C～基準利率 (0.55～4.00)	基準利率 (1.45～3.80)
ご返済期間	18年以内 (特別な場合20年以内)	5年以内 (特に必要な場合7年以内)
据置期間	2年以内	6カ月以内 (特に必要な場合1年以内)

(注)「振興事業促進支援融資制度に係る事業計画書」を策定し、振興計画認定組合から一定の会計書類を準備していることの確認および事業計画の確認を受けた方は、利率が0.15%引き下げとなります(振興特利設備・振興運転に限りません)。

- ※ お使いみち、ご返済期間、担保・保証人の有無などによって異なる利率が適用されます。
- ※ 利率は金融情勢によって変動いたします。詳しくはお問い合わせください。
- ※ 振興貸付を基準利率より低い利率でご利用後に、所属する組合を脱退した場合、基準利率に引き上げとなることがあります。
- ※ 審査の結果、ご希望に添えないことがあります。

JFC **日本政策金融公庫**
国民生活事業
<http://www.jfc.go.jp/>

事業資金相談専用ダイヤル
(行こうよ! 公庫)
0120-154-505
音声ガイダンスが流れた後、「1」番を押してください。

アイフィスは
あなたの店づくり・評判づくりの
お手伝いをいたします

株式会社アイフィス
〒112-0005 東京都文京区水道2-10-13
TEL 03-5395-1201 FAX 03-5395-1206
【HP】 <http://www.ifys.co.jp> [e-mail] info@ifys.co.jp 担当: 小原好香

印刷を通じて、心豊かに。

テラシ・パンフ・会社案内・青箱などの総合印刷
ダイヤ印刷株式会社
〒101-0021 東京都千代田区外神田6-11-10 西側第2ビル
TEL.(03)5817-3351 FAX.(03)5817-3350

秋の叙勲受章者

永年の功績が認められ、
栄えある受章おめでとうございます。

旭日単光章
《生活衛生功労》



東京都中華料理生活衛生同業組合副理事長
佐々木 優氏

旭日単光章
《生活衛生功労》



東京都飲食業生活衛生同業組合副理事長
吉田 武久氏

謹賀新年

（財）東京都生活衛生営業指導センター役員一同

平成25年1月1日現在

役職名	氏名	団体役職名
理事長	飛田 英雄	東京都理容生活衛生同業組合 理事長
副理事長	山縣 正	東京都館商生活衛生同業組合 理事長
副理事長	三田 芳裕	東京都料理生活衛生同業組合 理事長
副理事長	今井 明男	東京都ホテル旅館生活衛生同業組合 理事長
専務理事	中村 雄	(財)東京都生活衛生営業指導センター
理事	鵜飼 良平	東京都麺類生活衛生同業組合 理事長
理事	磯田 榮一	東京都中華料理生活衛生同業組合 理事長
理事	岩堀 親彌	東京都社交飲食業生活衛生同業組合 理事長
理事	市野 直春	東京都飲食業生活衛生同業組合 理事長
理事	小川 隆夫	東京都喫茶飲食生活衛生同業組合 理事長
理事	鈴木 章夫	東京都食鳥肉販売業生活衛生同業組合 理事長

役職名	氏名	団体役職名
理事	菅沼 達郎	東京都氷雪販売業生活衛生同業組合 理事長
理事	金内 光信	東京都美容生活衛生同業組合 理事長
理事	大藏 満彦	東京都興行生活衛生同業組合 理事長
理事	佐藤 明弘	東京都簡易宿泊業生活衛生同業組合 理事長
理事	関 稔幸	東京都公衆浴場業生活衛生同業組合 理事長
理事	伊澤 勝令	東京都クリーニング生活衛生同業組合 理事長
理事	中谷 肇一	東京都福祉保健局 健康安全部長
理事	西尾 昇治	東京商工会議所 中小企業部長
監事	坪田 次雄	中小企業診断士
監事	森内 孝司	公認会計士

賛助会員加入社一覧

- | | | |
|--|---|---|
| 東京ガス株式会社
〒105-8527 港区海岸1-5-20 TEL.5400-7777 | 株式会社八芳園
〒108-0071 港区白金台1-1-1 TEL.3443-3111 | 菅原印刷株式会社
〒111-0051 台東区蔵前3-15-1 エスピービル TEL.5687-2211 |
| タカラベルモント株式会社
〒107-0052 港区赤坂7-1-19 TEL.3404-1793 | 株式会社藤プロダクション
〒242-0002 神奈川県大和市つきみ野8-4-50 TEL.046-208-0551 | 株式会社花園万頭
〒160-0022 新宿区新宿5-16-15 TEL.3352-4651 |
| サントリーピア&スピリッツ株式会社
〒107-8631 港区元赤坂1-2-3 赤坂見附MTビル TEL.3479-1027 | 株式会社アイフィス
〒112-0005 文京区水道2-10-13 TEL.5395-1201 | ダイヤ印刷株式会社
〒101-0021 千代田区神田6-11-10 西岡第二ビル TEL.5817-3351 |
| 明治記念館
〒107-8507 港区元赤坂2-2-23 TEL.3403-1171 | 大蔵映画株式会社
〒141-0021 品川区上大崎2-24-15 目黒西口ビル10F TEL.3493-6115 | 日本たばこ産業株式会社 東京支店
〒150-8505 渋谷区南平台町5-1 TEL.3462-5416 |
| 株式会社ユニバーサルファミリー
〒164-0012 中野区本町4-45-9 ユニバーサルビル TEL.3382-9761 | アフラック(アメリカンファミリー生命保険会社)
〒163-0456 新宿区西新宿2-1-1 新宿三井ビル TEL.3344-2868 | (平成25年1月末現在) |

HAPPO-EN
O MOTENASHI RESORT
HAPPO-EN.com

■結婚式 ■パーティ ■宴会 ■お茶室「夢庵」 ■カフェ「スラッシュカフェ」

八芳園 〒108-8631 東京都港区白金台1-1-1 TEL:03-3443-3111(代表)
地下鉄南北線・三田線白金台駅 2番出口より徒歩1分

少人数のご宴会から
大規模なセミナー・パーティまで
明治記念館は
快適な時間とご満足を
お約束いたします

Ceremony & Party
明治記念館