

生活衛生とうきょう

編集・発行 財団法人東京都生活衛生営業指導センター
〒150-0012 東京都渋谷区広尾 5-7-1 東京都広尾庁舎内
TEL.03-3445-8751 (代表) FAX.03-3445-8753
URL.http://www.seiei.or.jp/tokyo/

平成25年度予算及び事業計画 (概要)

当センターの平成25年度予算及び事業計画が、平成25年3月26日の評議員会及び理事会において承認されましたので、その概要をお知らせします。

なお、平成25年度において実施する主な事業及び各事業の予算は以下のとおりです。

1 国庫補助対象事業

(1) 相談指導事業 25年度予算額 [6,783千円]

①相談室運営事業

経営相談等の相談、消費者の苦情に関する相談などを行う。

②相談指導顧問設置事業

弁護士による法律相談を毎月1回行う。

③生活衛生関係営業改善資金融資等指導事業

経営特別相談員に対する研修、講演会のほか、同相談員による特別(巡回)指導等を実施する。

④相談支援連絡協議会事業

日本政策金融公庫、東京商工会議所との会議を開催する。

(2) 情報化整備事業 25年度予算額 [1,400千円]

機器の整備等により、円滑な生衛業情報ネットワークシステムの運用を図る。

(3) 健康・福祉対策推進事業 25年度予算額 [5,110千円]

①健康入浴推進員養成講習会事業

健康入浴推進員の養成講習会を実施する。

②生衛業地域生活支援事業

高齢者や障害者に対する適切なサービスを提供するための環境整備を図る。

③新型インフルエンザ等感染症対策等事業

感染症への的確な対応・対策の普及啓発、発生・拡大防止等の検討を行う。

(4) 後継者育成支援事業 25年度予算額 [1,913千円]

インターシップ対象の拡大を図るとともに、イベント・出前事業等を実施する。

2 東京都単独補助事業

(1) 生活衛生関係営業連携事業 25年度予算額 [8,741千円]

①異業種連携事業の推進

消費者懇談会、異業種間の連携・協働への助成、組合加入勧奨等を実施する。

②都民との連携支援補助事業

各組合が都内で開催する全国大会や周年事業において、補助を実施する。

(6) 生活衛生関係営業経営改善推進事業

25年度予算額 [16,147千円]

①経営改善支援事業

生衛業の経営基盤の安定化を図るための無料経営診断を実施する。

②パソコン講習会

生衛業のITに関する知識の習得、経営の改善等に資する講習会を実施する。

③情報化支援

パソコン操作上の問題解決等のため、出張サポートを実施する。

④IT講演会

生衛業者の資質の向上につながる講演会を開催する。

3 受託事業

(1) 推薦書発行事業 25年度予算額 [2,131千円]

生衛融資に係る知事の推薦書発行にあたって、適切・迅速な業務処理に努める。

(2) 経営状況調査事業 25年度予算額 [600千円]

生衛業の経営状況を四半期ごとに調査する。

(3) 標準営業約款事業 25年度予算額 [1,017千円]

標準営業約款制度の消費者等への周知に努めるとともに、登録率の向上を図る。

(4) クリーニング師研修等事業 25年度予算額 [4,275千円]

クリーニング師研修及び業務従事者講習会の受講率向上を図る。

4 一般事業

(1) 広報事業 25年度予算額 [6,263千円]

広報紙及びホームページの充実と、適時、適切な情報の提供に努める。



当財団法人は、25年4月1日「公益財団法人東京都生活衛生営業指導センター」に移行します。

経営特別相談員講演会を開催

平成24年度の東京都における生活衛生営業経営特別相談員は、17組合合計で122名東京都から委嘱されています。

経営特別相談員の方々は、生衛業者の皆様への経営アドバイスや日本政策公庫の生活衛生改善貸付の推薦審査

等を行っています。

当センターでは、経営特別相談員研修会等を年2回行っていますが、第2回目は2月19日(火)スクワール麹町で多数の参加を得て開催しました。

テーマ、講師等は、次のとおりです。

1 「公庫の生活衛生融資のご案内と 申込手続き等について」



講師 原 泰希氏

講師 日本政策金融公庫 生活衛生融資部
生活衛生推進グループ

グループリーダー 原 泰希氏

生活衛生関係業者に対する日本政策金融公庫の融資については、数々の特典があります。融資制度の内容及び申込手続き等について、わかり易く説明していただきました。

2 「リピーター10倍アップのお店繁盛術」 -女性リーダーが光る企業はいちばん元気-



講師 佐野 由美子氏

講師 「赤坂離宮」取締役営業本部長
(有)カメラアエンタープライズ 代表取締役

佐野 由美子氏

講師は、30歳でレストランを独立開業、一方、再建支援を行うプロデューサーとして多くの飲食店、ホテル等の現場指導にあたってきました。

自らの体験を通して、職場環境の改善、スタッフのモチベーションの向上、サービスマナーの教育など、特に女性スタッフにスポットをあてた現場改革を語っていただきました。



健康入浴推進員養成講習会が 開催されました

公衆浴場を地域住民の健康増進に役立てるために、健康入浴推進員を育成することを目的とした講習会が、平成25年2月1日(金)東京都公衆浴場業生活衛生同業組合の会議室で開催されました。

講習会では、最初に、「地域でゆたかに生活をおくりつづけるために」を福祉レクレーションワーカーの高橋紀子先生から講義していただきました。高橋先生には、これまでも講師を続けてお願いをしており、指の動きや手首の動き等について受講者と一緒になって体を動かしながらの話をお聞きしました。

次に、「温度のバリアフリーと高齢期」のテーマで、東京都健康長寿医療センター研究所副所長の高橋龍太郎先生から、パワーポイントにより、転倒事故の実態からみた予防や入浴中の血圧の変化などの注意事項等について、具体的かつ興味深い話をしていただきました。

なお、受講者36名には、東京都生活衛生営業指導センターと東京都公衆浴場業生活衛生同業組合から、「修了証書」を交付しました。

平成24年度消費者懇談会の開催について

消費者懇談会を、平成25年2月8日(金曜日)に開催いたしました。

当懇談会は、生衛業の健全な育成及び振興を図るため、消費者と生衛業団体の意見交換の場として、毎年一回開催しています。

平成24年度は、サービス関係の生衛業について意見交換を行いました。

消費者団体の代表4人の方とサービス関係の生活衛生同業組合7人、オブザーバーの東京都消費生活総合センターの担当係長、指導センター経営指導員等が参加して、各組合の現状と課題について、東京都消費生活総合センターからは消費者からの相談の内容についてそれぞれ報告された後に、活発な意見交換がされました。

消費者団体の代表者の方からは、生活衛生同業組合の取組等についてもっと積極的に消費者に発信してほしいなど、貴重な意見を多く頂きました。

平成24年度生衛業IT講演会が開催されました

平成25年2月5日(火曜日)IT講演会をスクワール麹町において開催し、70名の参加がありました。

今年度は、テーマを「すぐに使えるITツールで新規顧客の獲得・業務の効率化～成功事例からのワンポイントアドバイス～」とし、講師は有限会社トップマーク代表取締役佐藤正樹先生(中小企業診断士)にお願いいたしました。

講演では、情報技術革新や氾濫する情報の中で、最近のTwitter、Facebook、Lineなどソーシャル・ネットワーキングサービスの現状と、これらを有効活用するお店の紹介を交えながら幅広いお話しをしていただきました。まとめでは、売上維持、アップに絶対的方法はないとしながら、顧客獲得には、お店の存在と価値をアピールし続けることと、販促ツールを顧客層に合わせて使い分けることが大切であるとのアドバイスがありました。

参加者は、1時間30分わたる講演を熱心に静聴され、その後の質疑応答も具体的な内容で活発なものとなりました。

また、アンケートでは、55人の方から回答がありましたが、「大変参考になった」、「参考になった」とする方が約75%と、講演会は概ね好評であったと推察されます。また来年度も生衛業関係者の支援の一助となる企画をしたいと考えておりますので、皆様の積極的なご参加をよろしくお願いいたします。



映画部/事業部/不動産部

21世紀の
ドキドキ・ワクワクが私達の仕事です。

大蔵映画株式会社

本 社 〒141-0021 東京都品川区上大崎2-24-15(目黒西口ビル) TEL 03-3493-6115 (代表)
関東支社 〒104-0061 東京都中央区銀座5-3-12(茗番館ビル) TEL 03-3573-5566 (代表)

私たちは、「印刷とWebのハイブリッド」を提唱し、お客さまの課題を印刷とWebの組み合わせによって成功に導くことを提案していきます。印刷はもちろんデジタル関連でも、ご満足いただける品質・コストの実現を推進していきます。

印刷物

会社案内、チラシ、商品カタログ
書籍、テキスト、賞状、名刺
挨拶状、封筒など

デジタル関連

Webシステム開発
名簿などのデータベース構築
保存書類の電子化、ホームページ制作など

菅原印刷株式会社

〒111-0051 東京都台東区蔵前3-15-1 TEL (03)5687-2211(代) <http://www.sugawara-p.co.jp>

平成25年度 クリーニング師研修・業務従事者講習開催予定表

利用者・消費者の利益擁護などを目的としたクリーニング業法により、クリーニング師、業務従事者の受講が義務付けられています。研修・講習は、理解しやすいように内容を工夫していますので、該当する方は忘れずに受講して下さい。

No.	開催日	受講者定数	区分	会場
1	25年 7月18日(木)	120	クリーニング師研修(継続)	日本クリーニングセンター
2	25年 7月28日(日)	120	業務従事者講習(新規)	日本クリーニングセンター
3	25年 8月 1日(木)	120	業務従事者講習(新規)	トヨタ東京教育センター
4	25年 8月 8日(木)	120	クリーニング師研修(新規)	日本クリーニングセンター
5	25年 8月18日(日)	120	クリーニング師研修(継続)	トヨタ東京教育センター
6	25年 9月 8日(日)	120	業務従事者講習(継続)	日本クリーニングセンター
7	25年 9月19日(木)	120	業務従事者講習(継続)	トヨタ東京教育センター
8	25年10月 6日(日)	120	クリーニング師研修(継続)	日本クリーニングセンター
9	25年10月27日(日)	120	業務従事者講習(継続)	トヨタ東京教育センター
10	25年11月13日(水)	120	業務従事者講習(新規)	日本クリーニングセンター
11	25年11月17日(日)	120	クリーニング師研修(新規)(特管)	日本クリーニングセンター
12	25年12月12日(木)	120	クリーニング師研修(継続)	日本クリーニングセンター
13	26年 1月23日(木)	120	業務従事者講習(新規)	日本クリーニングセンター
14	26年 2月 2日(日)	120	業務従事者講習(継続)	日本クリーニングセンター

- (注) 1 区分欄の(継続)表示は、継続受講者対象の研修・講習です。
対象者は、前回受講日が、平成22年4月以降に受講した方です。
研修・講習時間は、午後1時から午後3時40分までの2時間40分を予定しています。
- 2 区分欄の(新規)表示は、新規受講者対象の研修・講習です。
対象者は、前回受講日が、平成22年3月以前に受講した方、開設後一度も受講したことのない施設です。
研修・講習時間は、午後1時から午後5時までの4時間を予定しています。
- 3 区分欄(特管)表示は、特別産業廃棄物管理責任者講習です。
対象者は、特別産業廃棄物管理責任者講習を一度も受講したことのないクリーニング所のクリーニング師の方(限定)です。
講習時間は、午前10時から午前12時までの2時間です。
- 4 都合により、日程・会場の変更や追加開催することがあります。

なお、この研修・講習の開催日等につきましては、東京都知事宛て申請中です。

生衛業のための

防災ハンドブックを作成しました。

(財)東京都生活衛生営業指導センターでは、平成20年度から生衛業における災害時支援体制整備を推進するために、「災害時支援体制検討会」(八木憲彦委員長)を設置して、「耐震診断・改修助成制度」、「災害時支援の基本的対応」をまとめ、また、東日本大震災からの教訓として、明治大学の中林一樹教授等を招きフォーラムを開催してきました。

今年度は、今後行政との支援協定が必要であることから、協定に関することを主に検討しました。更に、この検討会が5年目迎えた集大成として、災害時の備えとしての対策・店舗再開への対応などを解説した小冊子「防災ハンドブック」を作成しました。

この小冊子が、生衛業の皆様における災害時支援、復興対策の一助になり、生衛業の皆様の今後の震災への備えに役立つことを願い、生活衛生同業組合等に配布してありますのでご利用ください。

また、当センターのホームページ(<http://www.seiei.or.jp/tokyo/>)にアップしてありますので、こちらもご利用いただけます。





**Sマークのある
理容・美容・クリーニング・
めん類飲食・一般飲食店は、**



Safety 安全 であること
Sanitation 清潔 であること
Standard 安心 であること

3つのSを約束します。

**私たちは
マークのお店です。**



・組合だより・



共同浴場で学ぶ 社会の常識と ルール



全国浴場組合では、数年前から銭湯を舞台にしたマナー啓発活動に力を入れています。24年度は、東京都内7か所の銭湯で事業を行いました。

活動内容は、幼稚園や保育園の園児を対象として「銭湯・お風呂マナー紙芝居」を上演し、不特定多数の人がいる場所では、人に迷惑をかける行為は慎むべきであることや、ルールを守る大切さを身につけてほしい。そして、お風呂の楽しさと素晴らしさを体験し、親子で月に

一度は銭湯に足を運んでいただき、絆を深めてもらいたいと願っています。

全国では、約80ヶ所で行い、延べ2,800名の児童に



24年10月15日 墨田区薬師湯において

対して紙芝居を上演しました。

保育士のアンケートでは、ほとんどが良かったと回答しています。

紙芝居は下記で公開しています。

<http://1010.or.jp/zenyoku/kamishibai.php>



紙芝居の抜粋



事故品展示会開催 ～クリーニングの トラブル品を一挙公開～



東京都クリーニング生活衛生同業組合では、第2回事故品展示会を平成25年2月22日(金)から24日(日)まで、東京都クリーニング生活衛生同業組合2階ホールで行った。今年度は「損傷」をテーマに、クリーニングすると破れやすい素材や溶けてしまう付属品、クリーニングでの注意点などを書いた約50種類の展示を行った。展示された洋服を1つ1つじっくりと見ている方や、写真

を撮ったり、メモを取ったりする姿も見られた。組合員をはじめ、アパレル・メーカーや繊維検査機関、流通関係など約270名の方に来場いただき、大盛況のうちに幕を閉じた。「大変勉強になった」「初心に帰りを引き締め直し、仕事に取り組もうと思う」など喜びの声をいただいた。来年も2月に開催を予定している。



ヘアショーや大抽選会など、 楽しみいろいろ!

第55回 東京都理容競技大会

5月13日(月)、東京都理容組合最大のイベント「東京都理容競技大会」が「大田区産業プラザPiO」において開催されます。

豪華賞品が当たる大抽選会、スタンプラリーも予定しており、一般消費者の方々でも楽しめるようになっております。

皆様のご来場を心よりお待ちしております。

【日にち】平成25年5月13日(月)

【会場】大田区産業プラザPiO

【内容】・技術コンテスト ・理容師メッセージ
・大抽選会 ・ヘアショー ・スタンプラリー
・フォトコンテスト ・メーカーによる出展
(実施内容は変更になる場合もございます)

【お問い合わせ】東京都理容生活衛生同業組合
(TEL 03-3954-8291)



これまでにない規模の風しん流行が継続しています

妊婦への感染には特に注意してください！

都内においては昨年夏に風しん患者数が急増して以降、これまでにない規模の流行が継続しています。今年1月に入り患者数はさらに増加し、第4週ではこれまでで最多の患者数となっています。

昨年からの傾向として、患者は20代から40代の男性が多く、女性では20代の方の割合が高くなっています。また、患者の多くは予防接種歴がない又は確認できない方となっています。

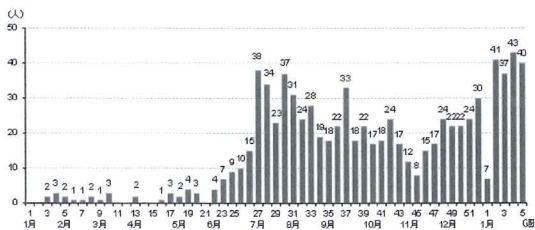
妊婦や妊娠の可能性のある方については、胎児の先天性風しん症候群のおそれもあるため、周りの人から感染しないよう十分な注意が必要であり、職場や家庭での感染防止にも注意してください。

都内における風しん患者報告数

- 第2週(1月7日～1月13日) 41人
 - 第3週(1月14日～1月20日) 37人
 - 第4週(1月21日～1月27日) 43人 ※風しん全数届出開始(平成20年)以降で最多
 - 第5週(1月28日～2月3日) 40人
- 参考/週当たり平均患者報告数
平成23年(年間) 0.6人 平成24年(6月まで) 2.9人

※平成24年(7月以降) 23.0人

週別患者報告数平成24(2012)年第1週～平成25(2013)年第5週 計840人



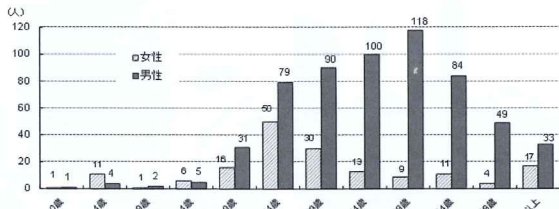
予防・感染防止

風しんと診断された場合は、感染性を持つとされる期間(発しん出現後5日くらいまで)周囲に感染を広げないよう注意が必要です。風しんは、飛まつにより感染するため、咳(せき)などの症状があるときは、マスクを着用しましょう。

風しんにかかったことがなく、これまでに予防接種を受けていない場合は、かかりつけ医等へのご相談をお勧めします。風しんは、定期予防接種の対象です。

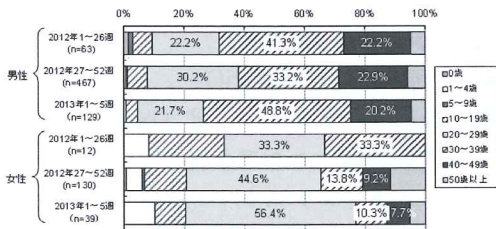
都内における風しん患者報告数 年齢階層別・男女別内訳・累計

平成24(2012)年第27週(7月2日～7月8日)～平成25(2013)年第5週(1月28日～2月3日) 計765人



都内における風しん患者報告数 年齢階層別・男女別内訳/経時比較

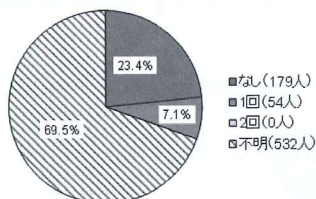
平成24(2012)年第1週(1月2日～1月8日)～平成25(2013)年第5週(1月28日～2月3日) 計840人



都内における風しん患者報告数 予防接種歴別内訳/累計

平成24(2012)年第27週(7月2日～7月8日)～平成25(2013)年第5週(1月28日～2月3日) 計765人

※最新の情報については、東京都感染症情報センターのウェブサイトをご覧ください。



風しんについて

風しんの特徴

風しんは、発熱、発疹、リンパ節の腫れなどを特徴とする病気です。風しんウイルスによる感染症で、咳やくしゃみなどの飛まつで感染します。

特效薬はなく、症状を抑えるための治療が中心となります。

風しんに対する免疫を持たない女性が、妊娠中に風しんに感染した場合は、胎児が先天性風しん症候群という病気になることがあり、特に注意が必要です。

先天性風しん症候群について

先天性風しん症候群

風しんに対する免疫を持たない女性が妊娠中(特に妊娠初期)に風しんに感染すると、白内障、先天性心疾患、難聴を主な症状とする先天性風しん症候群の児が生まれるおそれがあります。

このため、特に妊娠中の方は、風しんに感染しないよう注意することが必要であり、家族からの感染や職場における感染にも気をつけることが重要です。

なお、妊娠中の方には、風しんの予防接種は行なってはならないとされています。また、予防接種後2か月は妊娠を避けることが必要です。

同居家族などからの感染予防について

妊婦及び妊娠の可能性のある方への感染を予防するには、同居の家族(夫や子供など)から感染することも考慮し、家族の方が風しんにかからないようにすることも重要です。

風しんにかかったこと又は予防接種を受けたことが確定な方、あるいは、風しんの抗体があることが確認できた方を除いては、同居家族の方について、予防接種を受けることのご検討をおすすめします。同居家族に限らず周囲の方も注意をお願いします。

風しんの予防接種について

定期予防接種

風しんは、予防接種法による定期予防接種の対象疾病です。

定期予防接種では、原則的に「麻しん・風しん混合ワクチン」(MRワクチン)を2回接種します。

標準的な接種期間は以下のとおりです。

- 1期: 1歳以上2歳未満
- 2期: 5歳から7歳未満で小学校就学前1年間
- 3期: 13歳となる日の属する年度(中学1年生)
- 4期: 18歳となる日の属する年度(高校3年生)

(3期・4期は、既接種1回のみの方を対象とした平成25年3月末までの時限措置です。)

定期予防接種については、居住地の区市町村にお問い合わせください。

※風しんワクチンの定期予防接種は、昭和52年から開始されましたが、当時は、先天性風しん症候群の発生を防ぐことを目的に中学生の女子のみ対象に予防接種が行われたため、現在30代後半以上となる男性は定期予防接種の機会がありませんでした。

また、平成7年からは男女ともに接種対象になりましたが、現在の20代後半から30代前半の男性の接種率は低く、これらのことから風しん患者の多くが20代から40代の男性となっていると考えられます。

任意接種

定期予防接種以外で任意に予防接種を受ける場合には、風しんの予防接種(MRワクチン等)を実施している医療機関で接種を受けてください。(かかりつけ医へのご相談をお勧めします。)

医療機関を探す場合は、「東京都医療機関案内サービス(ひまわり)」を利用してお近くの医療機関を検索することができます。

インターネットでの検索 <http://www.himawari.metro.tokyo.jp/>

電話案内 03-5272-0303(専用電話)

予防接種を実施している医療機関の検索について

インターネットでの検索方法

以下の手順で検索を実行してください。

1. 東京都医療機関案内サービス「ひまわり」トップページにアクセス
2. 「医療機関をさがす」欄の「上記以外の項目でさがす」をクリック
3. 「予防接種でさがす」をクリック
4. 【予防接種】の欄から希望する予防接種の種類を選択しチェック欄入力
5. 自宅又は職場の所在地の「区市町村」を選択し、「次へ」をクリック
6. 自宅又は職場の所在地の「町名」を選択し、「検索」をクリック
7. 自宅又は職場から近い順に医療機関が表示されます。

※診療曜日・時間帯を確認の上、受付時間内に電話で問い合わせをしてください。

※「定期予防接種」の実施医療機関については、各区市町村の予防接種主管課にお問い合わせください。

問い合わせ先

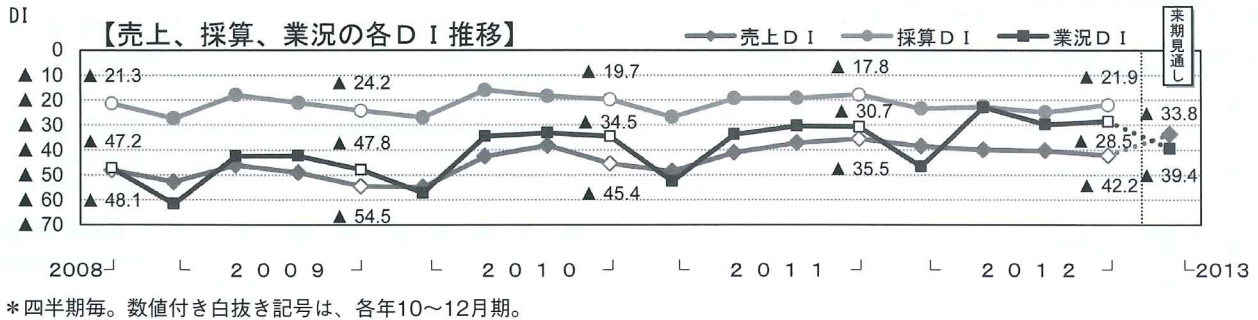
- (都の感染症対策全般に関すること)
福祉保健局健康安全部感染症対策課 電話 03-5320-4482
- (感染症患者の報告数(感染症発生動向調査)に関すること)
東京都健康安全研究センター企画調整部
健康危機管理情報課 電話 03-3363-3213

生活衛生関係営業のみなさまへ

日本政策金融公庫 国民生活事業より 景気動向等調査結果と融資のご案内

10～12月期景気動向 ～依然として厳しく、かげりがみられる生活衛生関係営業の景況～

- 売上DI ▲42.2 (前期比 1.9ポイント低下、前年同期比 6.7ポイント低下)
- 採算DI ▲21.9 (前期比 3.0ポイント上昇、前年同期比 4.1ポイント低下)
- 業況DI ▲28.5 (前期比 1.3ポイント上昇、前年同期比 2.2ポイント上昇)



業況DIは12期連続で前年同期を上回りましたが、売上DIは2期連続、採算DIは3期連続で前年同期を下回りました。生活衛生関係営業の景況は、依然として厳しく、かげりがみられます。

振興事業貸付のご案内

	設備資金	運転資金
ご利用いただける方	生活衛生関係の事業を営む方であって、振興計画の認定を受けた生活衛生同業組合の組合員の方	
ご融資額	1億5,000万円以内～7億2,000万円以内 (業種によって異なります。)	5,700万円以内
利率(年利%) (注) (平成25年3月1日現在)	特別利率C～基準利率 (0.45～4.00)	基準利率 (1.35～3.70)
ご返済期間	18年以内 (特別な場合20年以内)	5年以内 (特に必要な場合7年以内)
据置期間	2年以内	6カ月以内 (特に必要な場合1年以内)

※ お使いみち、ご返済期間、担保・保証人の有無などによって異なる利率が適用されます。
 ※ 利率は金融情勢によって変動いたします。詳しくはお問い合わせください。
 (注)「振興事業促進支援融資制度に係る事業計画書」を策定し、振興計画認定組合から一定の会計書類を準備していることの確認および事業計画の確認を受けた方は、利率が0.15%引き下げとなります(振興特利設備・振興運転に限りません)。

JFC 日本政策金融公庫
 国民生活事業
<http://www.jfc.go.jp/>

事業資金相談専用ダイヤル
 (行こうよ! 公庫)
0120-154-505
音声ガイダンスが流れた後、「1」番を押してください。

アイフィスは
**あなたの店づくり・評判づくりの
 お手伝いをいたします**

株式会社アイフィス
 〒112-0005 東京都文京区水道2-10-13
 TEL 03-5395-1201 FAX 03-5395-1206
 [HP] <http://www.ifys.co.jp> [e-mail] info@ifys.co.jp 担当: 小原好春

印刷を通じて、心豊かに。
 チラシ・パンフ・会社案内・書籍などの総合印刷
ダイヤ印刷株式会社
 〒101-0021 東京都千代田区外神田6-11-10 西町第2ビル
 TEL.(03)5817-3351 FAX.(03)5817-3350

生活衛生関係営業施設数 (指導センター広報紙用データ)
(平成24年12月末現在)

理 容 所	施設数	備 考
理 容 所	8,791	
美 容 所	19,708	
ク リ ー ニ ン グ 所	4,415	リネン・取次所を除く
興 行 所	422	映画・演劇のみ (多目的・スポーツ・その他、仮設除く)
ホ テ ル	686	
旅 館	1,240	
簡 易 宿 所	432	区部・多摩のみ(多摩の季節、島しょを除く)
普 通 公 衆 浴 場	747	銭湯のみ(うち公営銭湯1を除く)
飲 食 店 (中華料理店を含む)	138,262	
喫 茶 店	2,174	
す し 店	5,214	
そ ば 店	5,817	
社 交 業	9,626	
食 肉 販 売 店 (食鳥肉販売店を含む)	13,820	
氷 雪 販 売 業	199	

賛助会員加入社一覧

東京ガス株式会社 〒105-8527 港区海岸1-5-20 TEL.5400-7777	株式会社アイフィス 〒112-0005 文京区水道2-10-13 TEL.5395-1201
タカラベルモント株式会社 〒107-0052 港区赤坂7-1-19 TEL.3404-1793	大蔵映画株式会社 〒141-0021 品川区上大崎2-24-15 目黒西口ビル10F TEL.3493-6115
サントリーピア&スピリッツ株式会社 〒107-8631 港区元赤坂1-2-3 赤坂見附MTビル TEL.3479-1027	アフラック(アメリカンファミリー生命保険会社) 〒163-0456 新宿区西新宿2-1-1 新宿三井ビル TEL.3344-2868
明治記念館 〒107-8507 港区元赤坂2-2-23 TEL.3403-1171	菅原印刷株式会社 〒111-0051 台東区蔵前3-15-1 エスピービル TEL.5687-2211
株式会社ユニバーサルファミリー 〒164-0012 中野区本町4-45-9 ユニバーサルビル TEL.3382-9761	株式会社花園万頭 〒160-0022 新宿区新宿5-16-15 TEL.3352-4651
株式会社八芳園 〒108-0071 港区白金台1-1-1 TEL.3443-3111	ダイヤ印刷株式会社 〒101-0021 千代田区神田6-11-10 西岡第二ビル TEL.5817-3351
株式会社藤プロダクション 〒242-0002 神奈川県大和市つきみ野8-4-50 TEL.046-208-0551	日本たばこ産業株式会社 東京支店 〒150-8505 渋谷区南平町5-1 TEL.3462-5416

(平成25年1月末現在)

◆ 生活衛生同業組合 ◆

組 合 名	団 体 住 所	電 話
東京都鮪商生活衛生同業組合	〒104-0045 中央区築地5-2-1 中央卸売市場内	3541-8337
東京都麺類生活衛生同業組合	〒101-0051 千代田区神田神保町2-4	3262-5206
東京都中華料理生活衛生同業組合	〒110-0003 台東区根岸1-1-17	3872-0811
東京都社交飲食業生活衛生同業組合	〒160-0023 新宿区西新宿7-10-12 KKDビル501	3369-0121
東京都料理生活衛生同業組合	〒104-0045 中央区築地6-20-6 中央卸売市場内 第2低温ビル318	3541-1958
東京都飲食業生活衛生同業組合	〒104-0045 中央区築地6-20-6 中央卸売市場内 第2低温ビル316	3541-6619
東京都喫茶飲食生活衛生同業組合	〒110-0003 台東区根岸1-6-12-801	5603-1011
東京都食鳥肉販売業生活衛生同業組合	〒110-0004 台東区下谷2-1-10 伊尾ビル	3876-1850
東京都冰雪販売業生活衛生同業組合	〒101-0021 千代田区外神田3-10-10 白銀会館5F	3251-4865
東京都理容生活衛生同業組合	〒161-0033 新宿区下落合4-26-7 東京理容会館	3954-8291
東京都美容生活衛生同業組合	〒151-0053 渋谷区代々木1-56-4 美容会館3F	3370-2131
東京都興行生活衛生同業組合	〒105-0004 港区新橋6-8-2 全国生衛会館6F	5408-5446
東京都ホテル旅館生活衛生同業組合	〒102-0093 千代田区平河町2-5-5 全国旅館会館内	3262-4376
東京都簡易宿泊業生活衛生同業組合	〒160-0022 新宿区新宿4-4-21	3341-2743
東京都公衆浴場業生活衛生同業組合	〒101-0031 千代田区東神田1-10-2	5687-2641
東京都クリーニング生活衛生同業組合	〒112-0004 文京区後楽2-3-10 日本クリーニングセンタービル2F	3813-4251

HAPPO-EN
MOTENASHI RESORT
HAPPO-EN.com

■結婚式 ■パーティ ■宴会 ■お茶室「夢庵」 ■カフェ「スラッシュカフェ」

八芳園 〒108-8631 東京都港区白金台1-1-1 TEL:03-3443-3111(代表)
地下鉄南北線・三田線白金台駅 2番出口より徒歩1分

少人数のご宴会から
大規模なセミナー・パーティまで
明治記念館は
快適な時間とご満足を
お約束いたします

Ceremony & Party
明治記念館